

แนวทางสนับสนุนและสิทธิประโยชน์
สำหรับเกษตรกรอัจฉริยะ
จากสำนักงานพัฒนาการวิจัยการเกษตร (องค์การมหาชน)

นางสาวภาวดี ใจเอื้อ

ผู้อำนวยการสำนักส่งเสริมการใช้ประโยชน์





ส่งเสริม สนับสนุน และพัฒนา

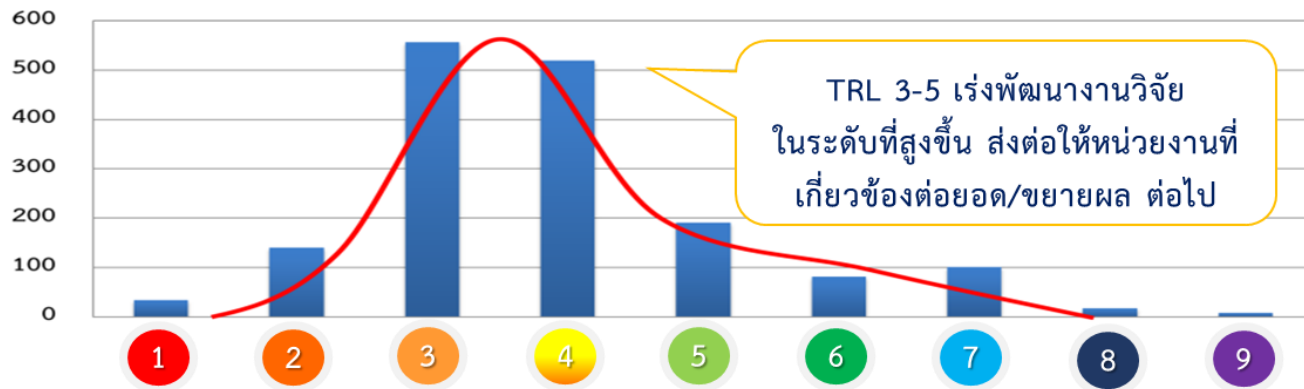
- ✓ การวิจัยการเกษตร
- ✓ บุคลากรด้านการวิจัยการเกษตร
- ✓ ข้อมูลสารสนเทศด้านการเกษตร



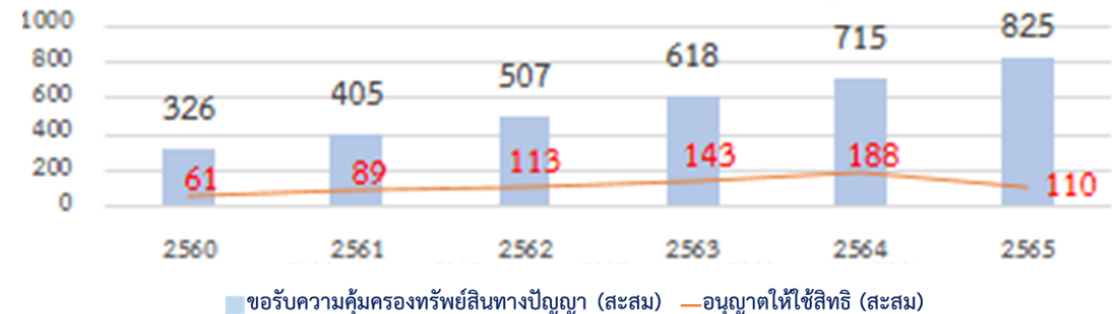
ตั้งขึ้นตามพระราชกฤษฎีกา
เมื่อ 15 มี.ค. 2546
กำกับโดย รมว.กษ.

“สวทช. เป็นผู้นำในการบริหารการวิจัยการเกษตร
เพื่อสร้างความเข้มแข็งของภาคการเกษตรอย่างยั่งยืน”

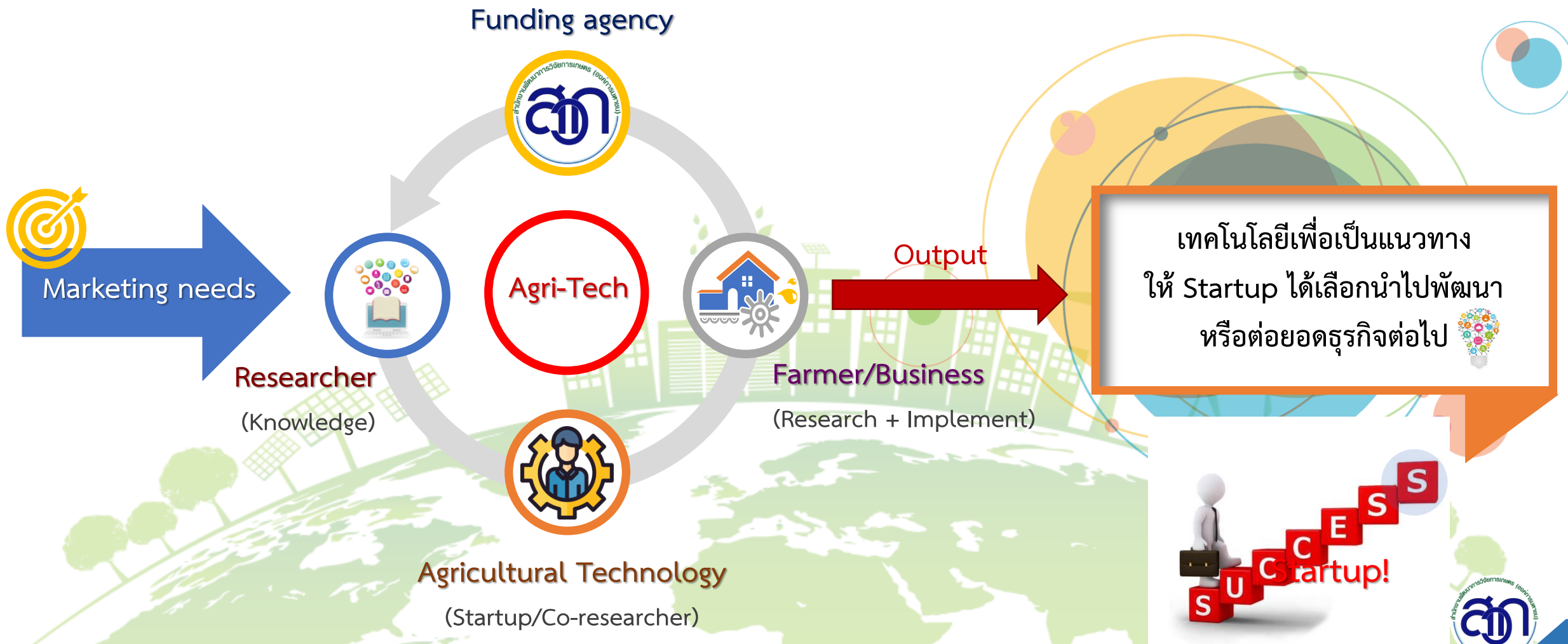
ระดับความพร้อมของเทคโนโลยี (Technology Readiness Level) งานวิจัยของ สวทช.



การขอรับความคุ้มครองทรัพย์สินทางปัญญาและการอนุญาตใช้สิทธิ



Tech Startup Ecosystem



แนวทางความร่วมมือกับภาคีเครือข่าย

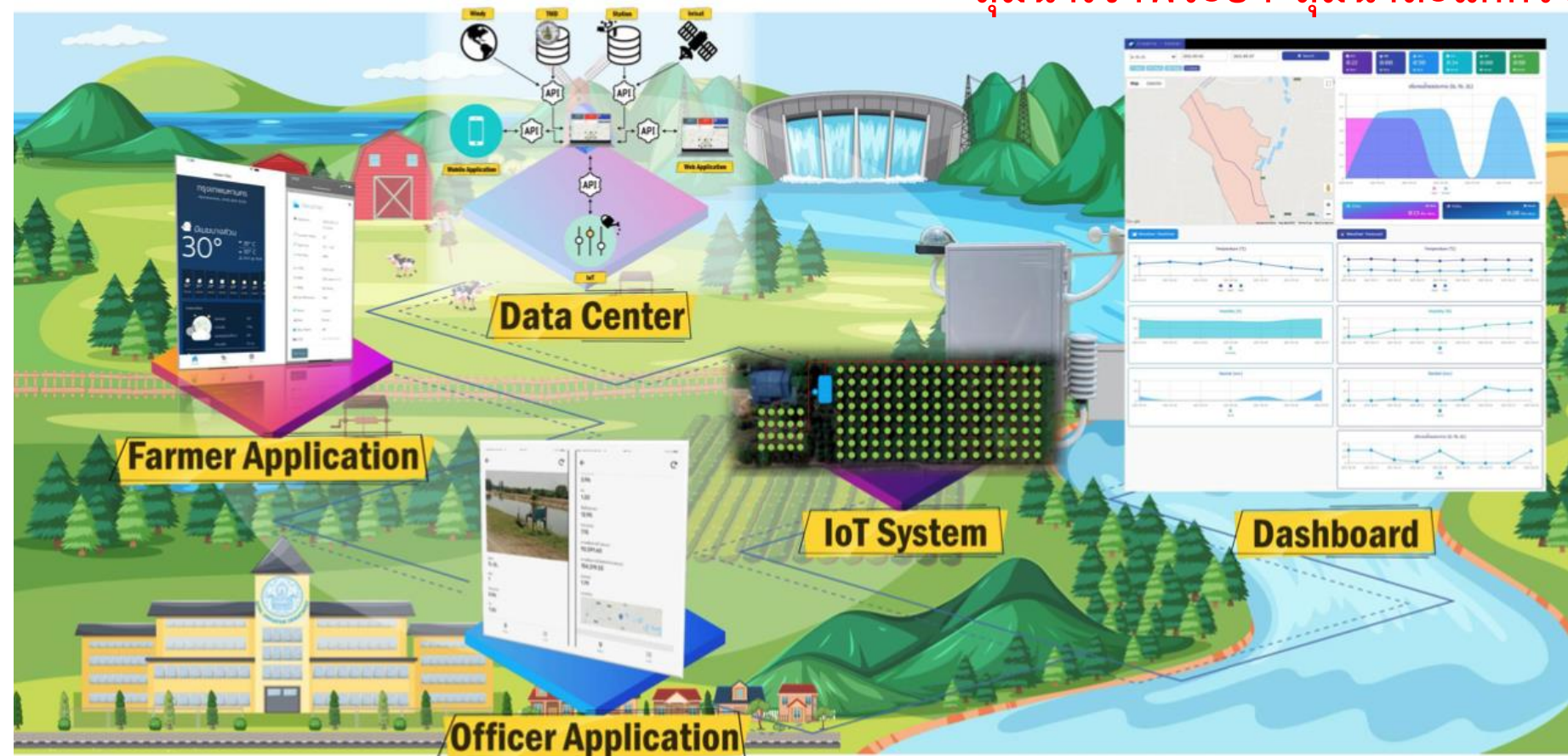


ตัวอย่างผลงานวิจัยขยายผลเชิงพื้นที่

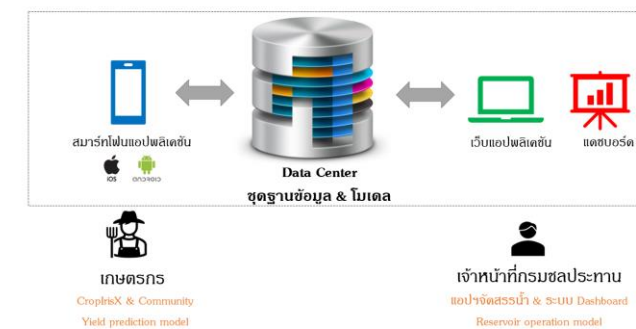


CroplrisX แอปพลิเคชันสนับสนุนการตัดสินใจในการให้น้ำในแปลงเพาะปลูก

ครอบคลุม 5 ลุ่มน้ำในพื้นที่ภาคกลาง ได้แก่ ลุ่มน้ำแม่กลองใหญ่ ลุ่มน้ำเจ้าพระยา ลุ่มน้ำสะแกกรัง ลุ่มน้ำป่าสัก และลุ่มน้ำท่าจีน



ผลผลิตและผู้ใช้ประโยชน์จากงานวิจัย



ตัวอย่างผลงานวิจัยขยายผลเชิงพื้นที่



SMART NPK

เครื่องมือสำหรับแนะนำการใส่ปุ๋ยให้กับเกษตรกรไทยที่ปลูก ข้าว ข้าวโพด และลำไย
 ที่ผู้ใช้สามารถรับข้อมูลจากตำแหน่งปัจจุบันหรือค้นหาจากชองคั้นหา
 และยังสามารถระบุค่าวัดผลของดินเพื่อคำนวณปุ๋ยที่เหมาะสมด้วยตัวเอง
 และมีเนื้อหาสำหรับให้ความรู้เพิ่มเติมกับเกษตรกรอีกด้วย



จากการเก็บตัวอย่างข้อมูลดิน
 จากแปลงพื้นที่การเกษตร
 ภายในประเทศไทย

สู่แอปพลิเคชัน ที่สามารถคำนวณปริมาณ
 การใส่ปุ๋ยให้พืชแต่ละชนิด
 ในแต่ละสภาพดิน
 เพื่อให้ได้ผลผลิตสูงสุด
 โดยใช้ปุ๋ยอย่างเหมาะสม

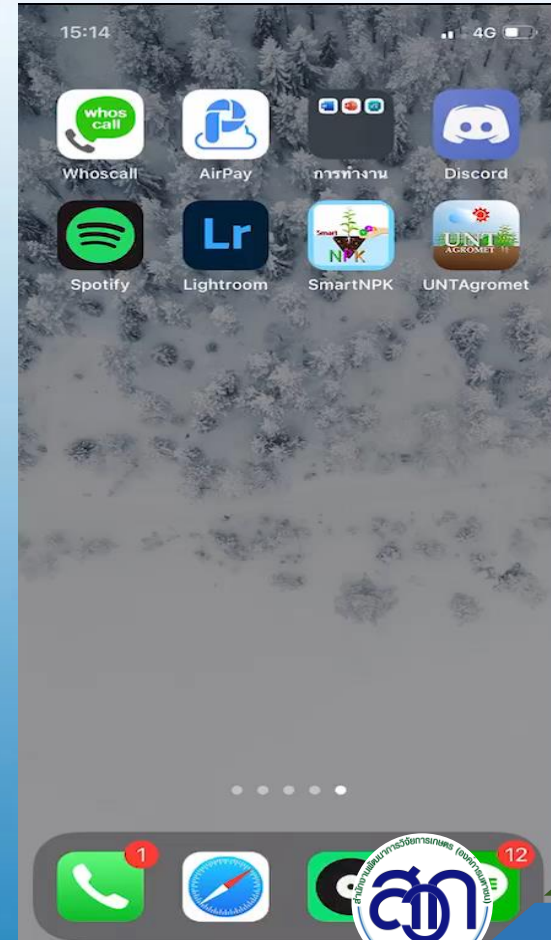
ลดต้นทุน
 เพิ่มผลกำไร

“ เพื่อให้เกษตรกรไทย
 เติบโต อย่างมั่นคง มั่งคั่ง และยั่งยืน ”



การใส่ปุ๋ยมากเกินไปเกินจำนวนที่พืชต้องการนั้น นอกจากจะไม่ได้ช่วย
 ให้พืชผลเจริญเติบโตอย่างมีประสิทธิภาพแล้ว ยังทำให้เสียค่าใช้จ่ายมากขึ้น
 และส่งผลให้เกิดก๊าซเรือนกระจก โดยเฉพาะไนตรัสออกไซด์ ซึ่งเป็นตัวการ
 ทำให้เกิดภาวะโลกร้อน การใส่ปุ๋ยในปริมาณเหมาะสม นอกจากจะช่วย
 เกษตรกรแล้ว ยังจะช่วยลดภาวะโลกร้อนอีกด้วย

แอปพลิเคชันการจัดการดิน น้ำและปุ๋ย เพื่อการปลูกข้าวแปลงใหญ่ในเขตจังหวัดเชียงใหม่



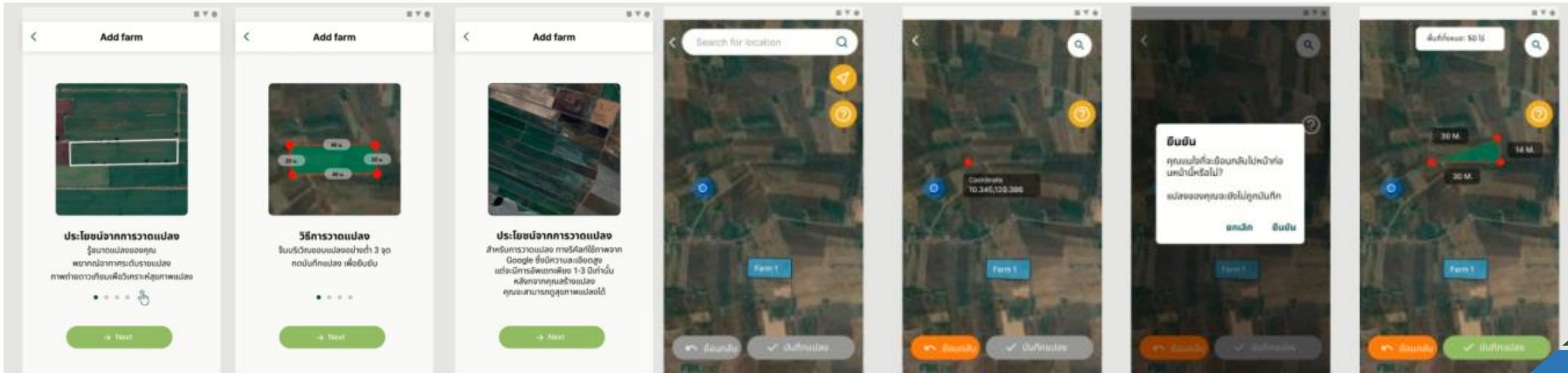
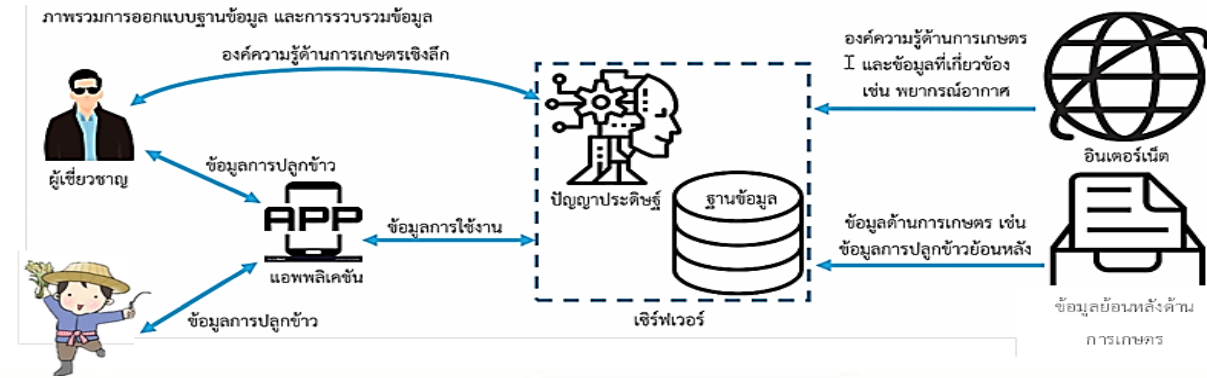
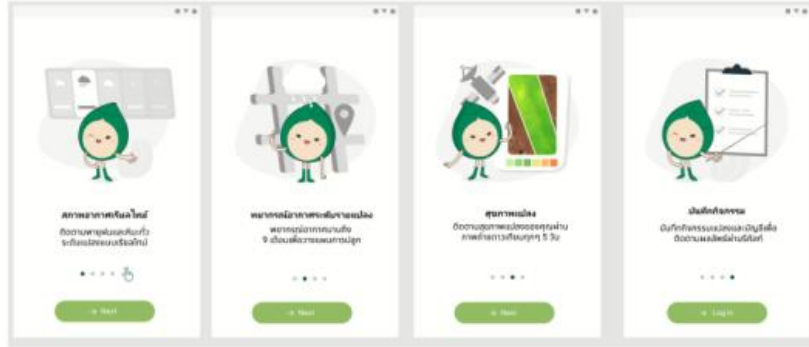
ตัวอย่างผลงานวิจัย ขยายผลเชิงพื้นที่



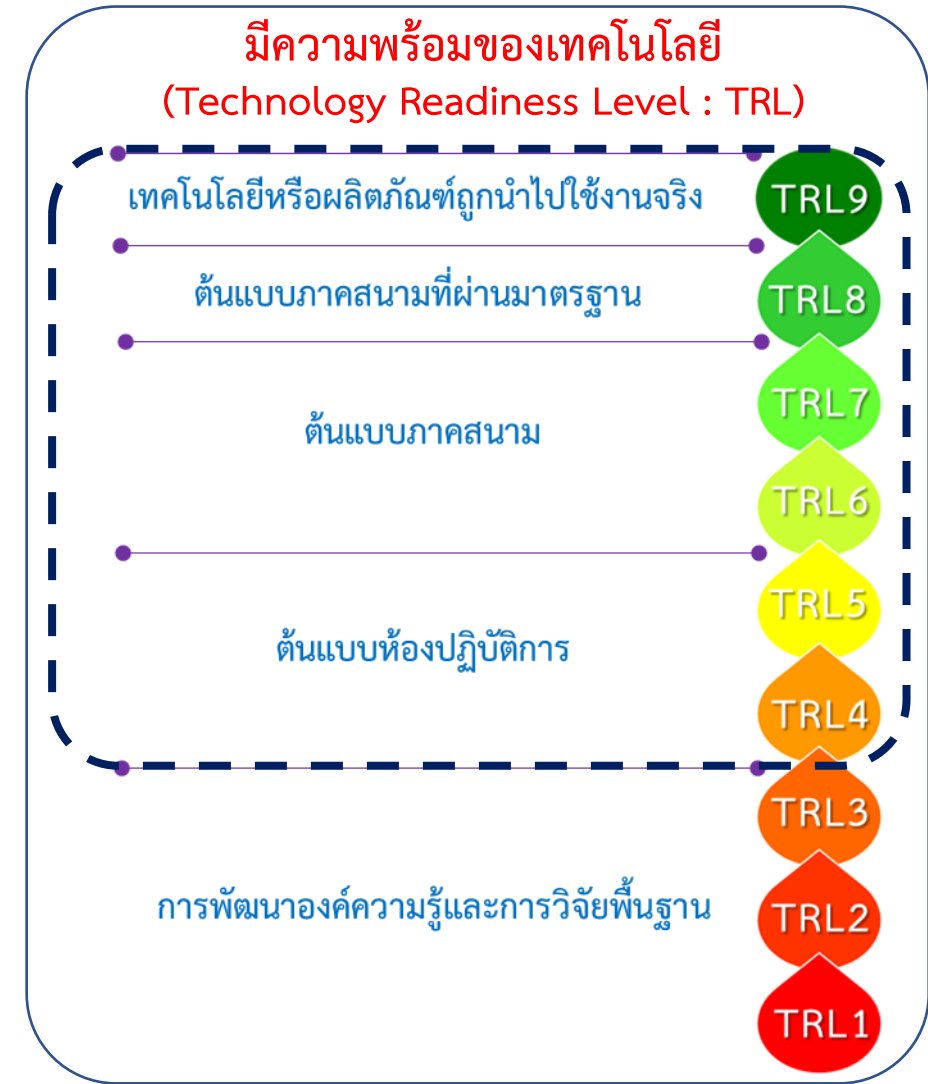
การใช้นวัตกรรมเทคโนโลยีในการยกระดับรายได้ชาวนาของประเทศไทย



ที่ปรึกษาชาวนา



แนวทางการให้ทุนวิจัยของ สวก.



โครงการวิจัยตรงตามแผนงานสาขา Sector และสอดคล้องตามแนวนโยบายระดับชาติ ยุทธศาสตร์ชาติ ยุทธศาสตร์การวิจัยและนวัตกรรม และแผนด้าน ววน. หรือประเด็นเร่งด่วนตามนโยบายรัฐบาล รวมทั้งประเด็นที่เกิดจากความต้องการของผู้ใช้ประโยชน์โดยตรงซึ่งสร้างผลกระทบในวงกว้าง

ใคร...ขอทุน สวทช. ได้บ้าง?

ไม่ใช่แค่ หน่วยงานราชการ หน่วยงานของรัฐ
รัฐวิสาหกิจ และสถาบันการศึกษา เท่านั้น !!!

STARTUP ที่เป็น บุคคลและนิติบุคคล

ด้านการเกษตรก็สามารถรับ “ทุนวิจัย” ของ สวทช. ได้

e-commerce platform

การพัฒนา

User Group

Platform Features

งบประมาณ 15,000,000 บาท

in cash 15%

Torrefied Biomass Pellet

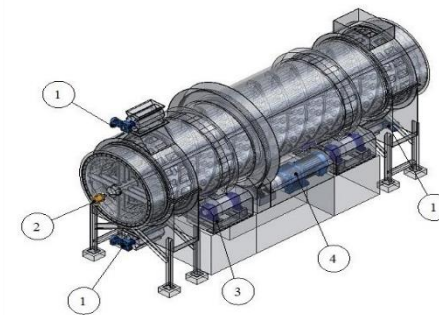
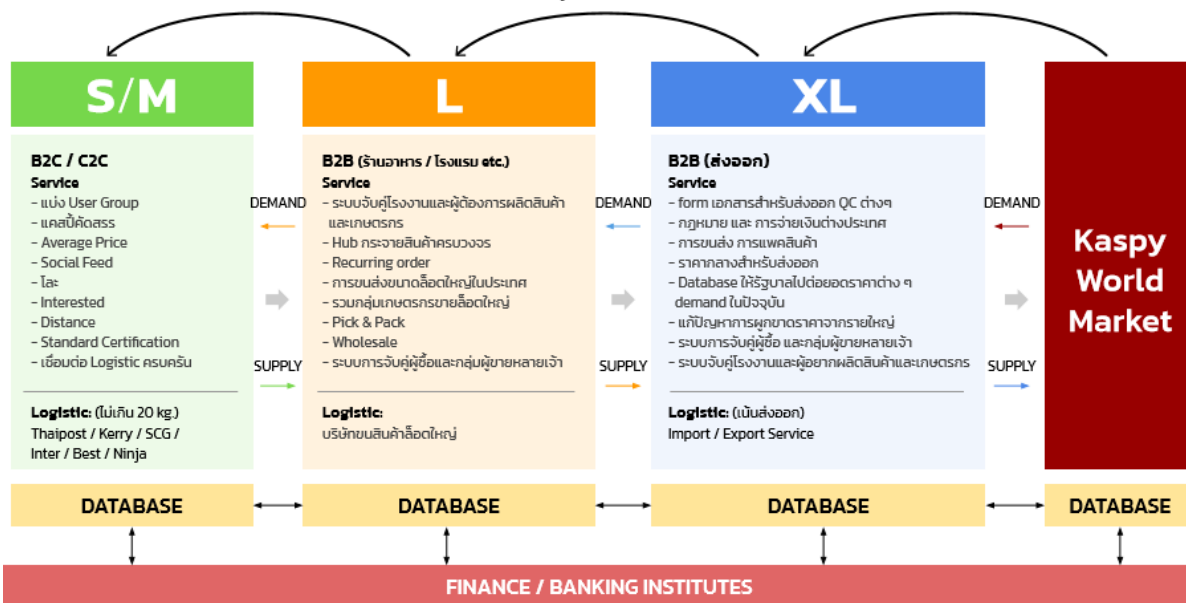
เครื่องผลิตเชื้อเพลิงชีวมวลคุณภาพสูงระดับอุตสาหกรรม

ประสิทธิภาพ

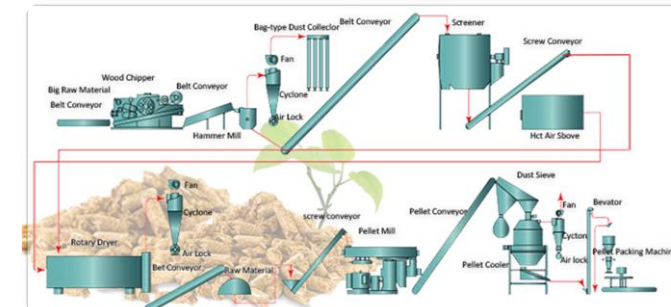
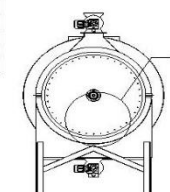
กำลังผลิต 3 - 5 ตัน/ชม.

งบประมาณ 15,000,000 บาท

in cash 30%



No.	List of part	PC S.
1.	Rotary valve	3
2.	Rotary joint	2
3.	Beam block	8
4.	Gear motor	1



กรอบการวิจัยปีงบประมาณ 2566

แผนงานปี 2566 มุ่งเน้นพัฒนาระบบเกษตรและอาหาร



ยกระดับ 3 มิติ

- เศรษฐกิจและอุตสาหกรรม
- สังคมและความมั่นคง
- อาหาร
- ทรัพยากรธรรมชาติและสิ่งแวดล้อม

พัฒนาเทคโนโลยี และ กระบวนการผลิต สู่ความยั่งยืนและ เพิ่มรายได้ให้กับ ประเทศ

การยกระดับ Smart farming ตลอดห่วงโซ่ การผลิต พร้อมรองรับ สังคมสูงวัย

พัฒนานวัตกรรม รองรับ การเปลี่ยนแปลง สภาพภูมิอากาศ และการแก้ไขปัญหา ทรัพยากรธรรมชาติ

กรอบวิจัยและแผนงานวิจัยปีงบประมาณ พ.ศ. 2566

01

แผนงานวิจัยเร่งพัฒนาการผลิตและการส่งออกอาหารและผลไม้ไทยคุณค่าสูง ให้ไทยเป็นผู้นำของโลก โดยเพิ่มมูลค่าทางเศรษฐกิจและประเทศที่สั่งซื้อ (F4)

02

แผนงานวิจัยพัฒนากระบวนการผลิตกระบวนการตลาด ผลิตภัณฑ์จากพืชและสัตว์เศรษฐกิจหลักของประเทศ ตลอดห่วงโซ่มูลค่า เพื่อเพิ่มมูลค่า และรายได้ของประเทศ (N3)

03

ยกระดับการเกษตรแบบ Smart farming ที่ครบห่วงโซ่มูลค่า ในชุมชนโดยใช้เทคโนโลยีและนวัตกรรม (N17)

04

แผนงานพัฒนาและเร่งแก้ไขปัญหาระบบนิเวศด้านนิเวศน์เกษตร (น้ำ ป่าไม้ ที่ดิน) รวมทั้งยกระดับการเป็นสังคมคาร์บอนต่ำ (N25)

05

แผนงานวิจัยพัฒนาเทคโนโลยี นวัตกรรม ต้นแบบ และระบบบริหารจัดการแบบบูรณาการ รวมถึงการบริหารจัดการน้ำด้านการเกษตร เพื่อลดความเสี่ยงและผลกระทบ รวมทั้งการฟื้นฟูและช่วยเหลือในภาคการเกษตรและชนบทจากภัยพิบัติทางธรรมชาติและ การเปลี่ยนแปลงสภาพภูมิอากาศ (N30)



พืชไร่/ข้าว

พืชสวน

สัตว์เศรษฐกิจ

การบริหารจัดการน้ำเพื่อการเกษตร

สมุนไพรไทย

RAINS. อาหาร

สาระสำคัญ: พระราชบัญญัติส่งเสริมการใช้ประโยชน์ฯ (TRIUP Act)



หน่วยงานให้ทุน (PMU)



เล่ม ๑๑๘ ตอนที่ ๗๖ ก หน้าที่ ๑๒๓
ราชกิจจานุเบกษา ๘ พฤศจิกายน ๒๕๖๔



พระราชบัญญัติ

ส่งเสริมการใช้ประโยชน์ผลงานวิจัยและนวัตกรรม พ.ศ. ๒๕๖๔

พระบาทสมเด็จพระปรเมนทรรามาธิบดีศรีสินทรมหาวชิราลงกรณ

พระวชิรเกล้าเจ้าอยู่หัว

ให้ไว้ ณ วันที่ ๗ พฤศจิกายน พ.ศ. ๒๕๖๔

เป็นปีที่ ๖ ในรัชกาลปัจจุบัน

พระบาทสมเด็จพระปรเมนทรรามาธิบดีศรีสินทรมหาวชิราลงกรณ พระวชิรเกล้าเจ้าอยู่หัว มีพระบรมราชโองการโปรดเกล้าฯ ให้ประกาศว่า

โดยที่เป็นการสมควรยกฐานะการส่งเสริมการใช้ประโยชน์ผลงานวิจัยและนวัตกรรม พระราชบัญญัติฉบับที่มีบทบัญญัติบางประการเกี่ยวกับภารกิจและอำนาจหน้าที่ของบุคคล ซึ่งมาตรา ๒๖ ประกอบกับมาตรา ๑๗ ของรัฐธรรมนูญแห่งราชอาณาจักรไทย บัญญัติให้กระทำได้ โดยอาศัยอำนาจตามบทบัญญัติแห่งกฎหมาย

เหตุผลและความจำเป็นในการจำกัดสิทธิและเสรีภาพของบุคคลตามพระราชบัญญัตินี้ เพื่อส่งเสริมการใช้ประโยชน์ผลงานวิจัยและนวัตกรรมที่ผลิตจากทางให้ทุนของหน่วยงานของรัฐ อันจะเป็นประโยชน์ต่อการพัฒนาประเทศสืบรวม ซึ่งการตราพระราชบัญญัตินี้มีผลย้อนกลับแก้ไข พ.ศ. ๒๕๖๔

จึงทรงพระกรุณาโปรดเกล้าฯ ให้ตราพระราชบัญญัติขึ้นไว้โดยคำแนะนำและยินยอมของรัฐสภา ดังต่อไปนี้



มีผลบังคับแก่การให้ทุนของหน่วยงานของรัฐที่มีวัตถุประสงค์หรือหน้าที่ในการให้ทุนสนับสนุนการวิจัยและนวัตกรรม ซึ่ง สวทช. ในฐานะที่เป็นหนึ่งในหน่วยบริหารจัดการ ทุนวิจัย (PMU) ต้องตกอยู่ภายใต้บังคับใช้ของ พ.ร.บ. นี้



กำหนดให้ผู้รับทุนหรือนักวิจัยสามารถเป็นเจ้าของผลงานวิจัยและนวัตกรรม โดยการแจ้งความประสงค์ขอเป็นเจ้าของผลงานวิจัยและนวัตกรรม โดยให้ผู้ให้ทุนออกคำรับรองการเป็นเจ้าของผลงานวิจัยดังกล่าว



เจ้าของผลงานวิจัยมีหน้าที่ในการบริหารจัดการและการนำผลงานวิจัยและนวัตกรรมไปใช้ประโยชน์ ภายในระยะเวลา 2 ปี และรายงานการใช้ประโยชน์ รวมถึงให้มีการจัดสรรรายได้ให้กับนักวิจัยในโครงการด้วย ผู้ให้ทุนมีหน้าที่ติดตามและแจ้งเตือนการใช้ประโยชน์



ในกรณีภาคเอกชนร่วมให้ทุน ให้ความเป็นเจ้าของผลงานวิจัยนั้นเป็นไปตามที่กำหนดในสัญญาาร่วมให้ทุน



เจ้าของผลงานวิจัยสามารถการขอขยายระยะเวลาการใช้ประโยชน์โดยให้แสดงถึงความพยายามในการใช้ประโยชน์มายังผู้ให้ทุนพิจารณา

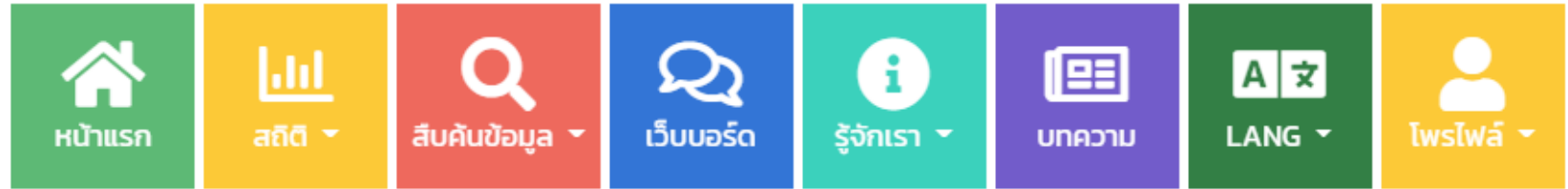
ในกรณีที่ไม่มีผู้ยื่นประสงค์ขอรับความเป็นเจ้าของผลงานวิจัยหรือ เจ้าของผลงานวิจัยไม่นำผลงานไปใช้ประโยชน์ภายในระยะเวลาที่กำหนดให้ความเป็นเจ้าของนั้นตกกลับมาเป็นของผู้ให้ทุน



วันที่มีผลบังคับใช้

7 พ.ค. 2565

ระบบศูนย์กลางข้อมูลการวิจัยการเกษตรของประเทศ Thailand Agricultural Research Repository



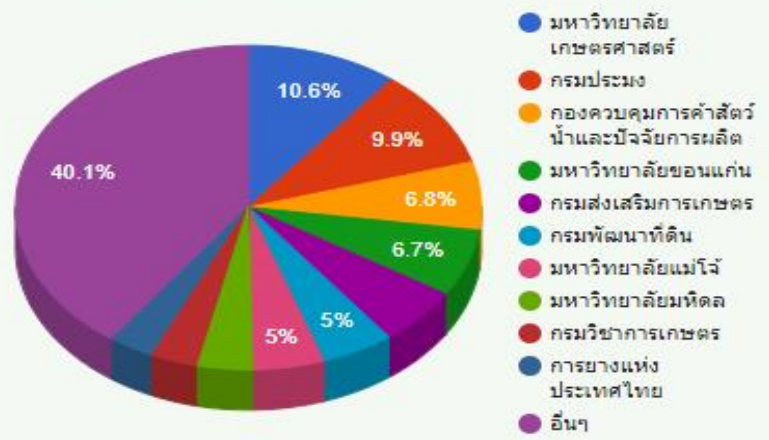
งานวิจัย/องค์ความรู้ และนักวิจัย

10 อันดับงานวิจัยยอดนิยม	คำค้นยอดนิยม
การใช้ชีวมวลของวัชพืชร้ายแรงร่วมกับจุลินก...	5,190
โครงการวิจัยศึกษาการผลิตฟ้าทะลายโจร	2,427
การศึกษาวิจัยสินค้าเกษตรตลอดห่วงโซ่อุปก...	2,363
ข้าวเจ้า พันธุ์พิเศษโลก 80	2,145
ไม้ระนุ	1,646
การศึกษากลยุทธ์การผลิตการตลาดผลไม้ (ก...	1,290
การศึกษาวิจัยสินค้าเกษตรตลอดห่วงโซ่อุปก...	1,219
โครงการวิจัยและพัฒนาเทคโนโลยีการผลิตอ...	1,128

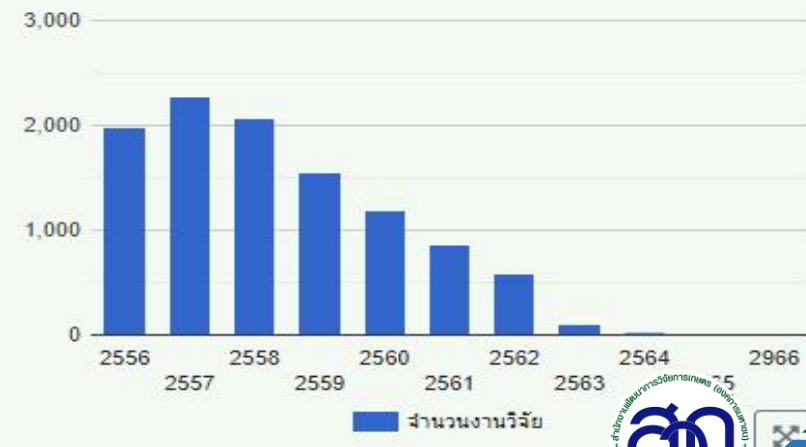
กลุ่มงานวิจัยที่น่าสนใจ



สถิติงานวิจัยจำแนกตามหน่วยงาน



สถิติงานวิจัยจำแนกตามปี





รวม ARDA E-Book สุดเจ๋ง www.arda.or.th/ebook.php



วิจัยเกษตร คิดถึง สวก.



สำนักสนับสนุนงานวิจัย

02-579-7435

พืชไร่ 1201

พืชสวน 1203

สัตว์เศรษฐกิจ 1309

อาหาร 1304, 1305

สมุนไพร 1307

น้ำ 1202

www.arda.or.th