

ระเบียบการและคู่มือการใช้งาน  
สำหรับสมาชิกเครือข่ายคอมพิวเตอร์เพื่อโรงเรียนไทย  
(SchoolNet Thailand@1509)



<http://www.school.net.th>

ศูนย์บริการเครือข่ายคอมพิวเตอร์เพื่อโรงเรียนไทย



สำนักงานเลขาธิการคณะกรรมการเทคโนโลยีสารสนเทศแห่งชาติ  
ศูนย์เทคโนโลยีอิเล็กทรอนิกส์และคอมพิวเตอร์แห่งชาติ  
สำนักงานพัฒนาวิทยาศาสตร์และเทคโนโลยีแห่งชาติ  
กระทรวงวิทยาศาสตร์ เทคโนโลยีและสิ่งแวดล้อม



ระเบียบการและคู่มือการใช้งาน  
สำหรับสมาชิกเครือข่ายคอมพิวเตอร์เพื่อโรงเรียนไทย  
(SchoolNet Thailand@1509)



<http://www.school.net.th>

# คณะผู้จัดทำหนังสือ

## ศูนย์บริการเครือข่ายคอมพิวเตอร์เพื่อโรงเรียนไทย

นายทวีศักดิ์ กอนันตกุล	Thaweesak Koanantakool
นายदनัย มิลินทวนิช	Danai Milindavanij
นางสีดา ตันทะอติพานิช	Srida tanta-Anthipanit
นางเยาวลักษณ์ ลิ้มคองโค	Yaowalak Limkongko
นายนิรันดร์ นิเวศน์ไชยยันต์	Nirun Niwejchaiyan
นางสาวโสภิกา คันธิก	Sopika aCuntik
นางสาววรรรัตน์ คงสมัย	Vararat Kongsmai
นายธเนศ ม่วงทอง	Thanate Moungthong
นายสหภาพ พูลเกิด	Sahapob Poonkerd
นางสาวสุชาดา วีระศิลป์	Suchada Weerasin
นางสาวรัตน์ระพี พลไพรรสรพ	Ratrapee Polpaisan
นางสาวสุชีรา ชิวสิทธิ์รุ่งเรือง	Sushera Chewasitrungruang

## สำนักงานเลขานุการ คณะกรรมการเทคโนโลยีสารสนเทศแห่งชาติ

นางชฎามาศ ฐวะเศรษฐกุล	Chadamas Thuvasethakul
นางสาวมลลณี พรโชคชัย	Malulee Pornchockchai

## คำนำ

ตั้งแต่เดือนกุมภาพันธ์ พ.ศ. 2541 ศูนย์เทคโนโลยีอิเล็กทรอนิกส์และคอมพิวเตอร์แห่งชาติ ได้เริ่มเปิดบริการพิเศษสำหรับผู้ใช้งานบุคคล โครงการเครือข่ายคอมพิวเตอร์เพื่อโรงเรียนไทย (SchoolNet Thailand) ผ่านเลขหมายพระราชทาน 1509 เพื่อเปิดโอกาสให้โรงเรียนมัธยมศึกษาในสังกัดต่างๆ ทั่วประเทศได้ใช้ประโยชน์ โครงการเครือข่ายคอมพิวเตอร์เพื่อโรงเรียนไทย ในยุค 2541 นี้ จึงนับได้ว่าเป็นการพัฒนาอย่างก้าวกระโดดของโครงการ เนื่องจากได้รับพระมหากรุณาธิคุณจากสมเด็จพระรัตนราชสุตาฯ สยามบรมราชกุมารี พระราชทานพระราชานุญาตให้โรงเรียนมัธยมศึกษาทั่วประเทศ สมัครเข้าเป็นสมาชิก เพื่อขอรับบัญชีการใช้งานให้เข้าถึงเครือข่ายอินเทอร์เน็ตได้ โดยเสียค่าโทรศัพท์ในอัตราท้องถิ่นทั่วประเทศ (ไม่ต้องเสียค่าโทรศัพท์ทางไกล)

เนื่องจากการใช้งานอินเทอร์เน็ตให้ถูกต้องเป็นสิ่งจำเป็นอย่างยิ่งต่อการจัดระบบให้ใช้งานได้ในระยะยาว ไม่มีปัญหาอันเนื่องจากการขาดมารยาทและความเข้าใจ ทางศูนย์ฯ จึงได้จัดทำคู่มือฉบับนี้ขึ้นเพื่อให้สมาชิกสามารถใช้งานได้ถูกต้อง และสอดคล้องในระเบียบแห่งการใช้งานร่วมกัน

ศูนย์ฯ หวังว่าคู่มือฉบับนี้จะเป็นประโยชน์สำหรับการใช้งานอินเทอร์เน็ตของสมาชิก ซึ่งทุกคนมีหน้าที่ช่วยกันรักษาความเป็นระเบียบเรียบร้อย และส่งเสริมให้เยาวชนไทยมีความเข้าใจในเรื่องอินเทอร์เน็ตได้เป็นอย่างดี สามารถนำความรู้ต่างๆ จากเครือข่ายอินเทอร์เน็ตมาใช้ประโยชน์ในการเรียนและในชีวิตประจำวันได้ ตลอดจนนำเสนอข้อมูลข่าวสารที่เป็นประโยชน์ต่อประเทศชาติได้

คณะผู้จัดทำ

16 มิถุนายน 2543

# สารบัญ

เนื้อเรื่อง

หน้าที่

<b>บทที่ 1</b>	<b>ระเบียบการใช้งานบริการเครือข่ายคอมพิวเตอร์เพื่อโรงเรียนไทย (SchoolNet@1509)</b>	
	<b>ผ่านเลขหมายพระราชทาน 1509 ฉบับที่ 1/2541</b>	
* ใครใช้บริการเครือข่ายคอมพิวเตอร์เพื่อโรงเรียนไทยผ่านเลขหมาย 1509 ได้บ้าง	1	
* การเตรียมการก่อนสมัครเข้าร่วมโครงการเครือข่ายคอมพิวเตอร์เพื่อโรงเรียนไทยผ่านเลขหมาย1509	2	
* ประเภทบัญชีใช้งาน	2	
* เป็นผู้ใช้ประเภทเผยแพร่ข้อมูลต่างจากค้นหาข้อมูลอย่างไร	3	
* ข้อกำหนดเกี่ยวกับการใช้งานบัญชี SchoolNet	4	
* ลืม password หรือ password หาย จะต้องทำอย่างไรบ้าง	5	
* บัญชีเครือข่าย SchoolNet จะใช้กันหลายคนได้หรือไม่	5	
* จะใช้งานได้เดือนละกี่ชั่วโมง ใช้งานตอนไหนได้บ้าง	5	
* จะทราบได้อย่างไรว่าใช้งานไปแล้วกี่ชั่วโมง	6	
* โรงเรียนต้องการเพิ่มบัญชี เปลี่ยนผู้รับผิดชอบบัญชี หรือเปลี่ยนประเภทบัญชี จะต้องทำอย่างไรบ้าง	6	
* การต่ออายุสมาชิกบัญชีเครือข่าย SchoolNet	6	
* ต้องปฏิบัติอย่างไร จึงจะเป็นผู้ใช้ที่ติของ SchoolNet	7	
* อาสาสมัคร คือ อะไร ท่านจะติดต่ออาสาสมัครได้อย่างไร	7	
* สมาชิก SchoolNet จะป้องกันตัวในสังคม อินเทอร์เน็ตได้อย่างไร	7	
<b>บทที่ 2</b>	<b>เงื่อนไขการใช้งาน (Term and Condition)</b>	9
<b>บทที่ 3</b>	<b>จรรยาบรรณสำหรับผู้ใช้อินเทอร์เน็ต</b>	
* จรรยาบรรณเกี่ยวกับเว็ลด์ไวต์เว็บ	11	
* จรรยาบรรณเกี่ยวกับจดหมายอิเล็กทรอนิกส์ (email) และแฟ้มข้อมูล	12	
* บัญญัติ 10 ประการ	14	
<b>บทที่ 4</b>	<b>คู่มือการใช้งาน</b>	
* การติดตั้งโปรแกรม Dial-up Networking	15	
* การติดตั้งโมเด็ม	16	
* การเพิ่ม TCP/IP	19	
* การกำหนดค่า TCP/IP	21	
* การสร้างไอคอน SchoolNet@1509	23	
* การหมุนโทรศัพท์ที่ใช้งาน	29	
* การกำหนดค่าให้โปรแกรมเรียกดูข้อมูลเครือข่ายคอมพิวเตอร์เพื่อโรงเรียนไทย	31	
* การติดตั้งฟอนต์ภาษาไทย (Thai Font) ให้โปรแกรมใช้งาน	36	
* การกำหนดค่าโปรแกรมใช้งานจดหมายอิเล็กทรอนิกส์	37	
* การติดตั้งโปรแกรมเสริมสำหรับเรียกดูข้อมูลบนเครือข่ายคอมพิวเตอร์	45	
* การติดตั้งให้เครือข่ายคอมพิวเตอร์ภายในโรงเรียนเชื่อมต่อผ่านเลขหมาย 1509	45	
* จะเริ่มต้นสร้างเว็บเพจของโรงเรียนและฝากข้อมูลบนเครื่องให้บริการ SchoolNet ได้อย่างไร	46	
<b>บทที่ 5</b>	<b>ปัญหาที่พบบ่อย และแนวทางแก้ไข</b>	
* จะทำอย่างไรเมื่อกด 1509 แล้วไม่มีเสียงตอบรับจากโมเด็ม	47	
* ถ้าโรงเรียนได้รับใบแจ้งหนี้ค่าโทรศัพท์สูงผิดปกติ จะทำอย่างไร	47	

* ทำไมไม่สามารถเชื่อมต่อเข้าสู่ระบบอินเทอร์เน็ตได้.....	47
* ทำไมโมเด็มไม่สามารถหมุนโทรศัพท์ท้อออกได้.....	48
* โมเด็มเชื่อมต่ออินเทอร์เน็ตไม่สำเร็จ หรือเชื่อมต่อโดยทำงานไม่สมบูรณ์.....	49
* ทำไมไม่สามารถใช้โปรแกรมอื่นๆ เช่น Web Browser ได้ หลังจากเชื่อมต่ออินเทอร์เน็ตเรียบร้อยแล้ว.....	51
* ถ้าเรียกดูข้อมูลได้เพียงเว็บไซต์ SchoolNet เท่านั้น ไม่สามารถเรียกดูข้อมูลจากเว็บไซต์อื่นได้จะอย่างไร.....	52
* หากไม่สามารถเปิดเว็บเพจสำหรับรายงานผลการใช้งาน การตรวจสอบสถานะการใช้งาน การเปลี่ยนรหัสผ่านและ การต่ออายุสมาชิกจะอย่างไร.....	52
* เมื่อโรงเรียนฝากข้อมูลบนเครื่องให้บริการ SchoolNet แล้ว ไม่สามารถเรียกดูข้อมูลของโรงเรียนได้ หรือไม่สามารถแสดงผลภาษาไทยและรูปภาพได้ จะอย่างไร.....	53
* เมื่อโรงเรียนลงทะเบียนที่ Thai School แล้วได้ URL เสมือนของโรงเรียน หากโรงเรียนต้องการแก้ไขข้อมูล Web page ของโรงเรียน จะต้องแก้ไขข้อมูลที่ใดแรกทอริได้ .....	53
* ทำไมสายโทรศัพท์ที่ใช้งานอินเทอร์เน็ตจึงหลุดบ่อย.....	53
* เมื่อซื้อ Modem 56 k (มาตรฐาน v90) มาใช้แล้ว ต้อง set ค่าของ modem อย่างไร เพื่อที่จะให้เข้ากับโมเด็มของศูนย์บริการเครือข่ายคอมพิวเตอร์เพื่อโรงเรียนไทยที่รองรับโรงเรียน ในต่างจังหวัดที่เป็นความเร็ว 33.6 kbps (มาตรฐานv.34).....	53
* ทำไมเมื่อใช้งานอินเทอร์เน็ตติดต่อกันเป็นระยะเวลา 3 ชั่วโมงแล้ว โมเด็มจึงหยุดการติดต่อ.....	54
* ทำไมโปรแกรมใช้งานอินเทอร์เน็ต เช่น Web Browser จึงทำงานช้ามาก.....	54

## ภาคผนวก

การติดตามปัญหาและการแก้ไขในการเชื่อมต่ออินเทอร์เน็ตภายใต้ Windows.....	ภาคผนวก ก
ใบต่ออายุสมาชิก.....	ภาคผนวก ข
ลัทธิเฉพาะข้อมูลประจำตัวผู้ใช้บริการบัญชีอินเทอร์เน็ต.....	ภาคผนวก ค
ตารางแสดงเวลาที่อนุญาตให้ผู้ใช้ประเภทต่าง ๆ เข้าสู่ระบบ.....	ภาคผนวก ง

## บทที่ 1

### ระเบียบการใช้งานบริการเครือข่ายคอมพิวเตอร์เพื่อโรงเรียนไทย (SchoolNet Thailand)

ผ่านเลขหมายพระราชทาน 1509

ฉบับที่ 1/2541

ตั้งแต่วันที่ 1 กุมภาพันธ์ 2541 เป็นต้นมา โครงการเครือข่ายคอมพิวเตอร์เพื่อโรงเรียนไทย (SchoolNet Thailand) ได้รับพระมหากรุณาธิคุณจากสมเด็จพระรัตนราชสุดาฯ สยามบรมราชกุมารีให้ใช้ระบบเครือข่ายกาญจนาภิเษก ซึ่งมีศูนย์รับการเชื่อมต่อออนไลน์ทั่วประเทศ เพื่อใช้งานเชื่อมต่อเข้าเครือข่ายคอมพิวเตอร์เพื่อโรงเรียนไทยโดยการหมุนเลขหมาย 1509 ในเวลาเดียวกัน รัฐมนตรีว่าการกระทรวงคมนาคมได้สั่งการให้องค์การโทรศัพท์แห่งประเทศไทย (ทศท.) และการสื่อสารแห่งประเทศไทย (กสท.) ร่วมมือกับศูนย์เทคโนโลยีอิเล็กทรอนิกส์และคอมพิวเตอร์แห่งชาติ (เนคเทค) หาทางจัดระบบอินเทอร์เน็ตในราคาถูก ให้แก่โรงเรียนต่างๆ ทั่วประเทศ อย่างทัดเทียมและทั่วถึง โดยเริ่มต้นที่โรงเรียนมัธยมศึกษาก่อน

ผลที่ได้รับคือการผนึกกำลังระหว่างโครงการเครือข่ายคอมพิวเตอร์เพื่อโรงเรียนไทย กับเครือข่ายกาญจนาภิเษก กลายเป็นระบบบริการเครือข่ายคอมพิวเตอร์เพื่อโรงเรียนไทยที่สามารถเรียกเข้าเชื่อมต่อออนไลน์ได้ทั่วประเทศ ผ่านเลขหมายพระราชทาน 1509 โดยเสียค่าใช้จ่ายเพียงค่าโทรศัพท์ครั้งละ 3 บาท ทั้งนี้อินเทอร์เน็ตทางไกลภายในประเทศ สนับสนุนโดย ทศท. และอินเทอร์เน็ตทางไกลต่างประเทศ สนับสนุนโดย กสท. และเนคเทค ส่วนระบบอุปกรณ์เครือข่ายทั้งหมดเป็นของเครือข่ายกาญจนาภิเษก และเครือข่ายไทยสาร ประสมกัน

เครือข่ายคอมพิวเตอร์เพื่อโรงเรียนไทยใน พ.ศ. 2541 นี้จัดได้ว่าเป็นเครือข่ายอินเทอร์เน็ตเพื่อการศึกษาที่เปิดให้กับโรงเรียนมัธยมศึกษาทั่วประเทศได้เข้าถึง โดยใช้หลักการความทัดเทียมและความทั่วถึง กล่าวคือ โรงเรียนในต่างจังหวัดทุกจังหวัด จะมีโอกาสเท่ากับโรงเรียนในกรุงเทพฯ (เพราะไม่ต้องเสียค่าโทรศัพท์ทางไกลมายังกรุงเทพฯ เช่นในอดีตอีกต่อไป)

### ใครใช้บริการเครือข่ายคอมพิวเตอร์เพื่อโรงเรียนไทยผ่านเลขหมาย 1509 ได้บ้าง ?

การเข้าร่วมโครงการเครือข่ายคอมพิวเตอร์เพื่อโรงเรียนไทย ผู้เข้ามาลงทะเบียนจะต้องเป็นโรงเรียนมัธยมศึกษาเท่านั้น โดยมีการกำหนดบุคลากรผู้รับผิดชอบการดูแลการใช้งานอย่างชัดเจนว่าโรงเรียนใดเสนอครู หรืออาจารย์ท่านใด เป็นผู้รับผิดชอบ

โรงเรียนในสังกัดกระทรวงศึกษาธิการ ที่อยู่ในขอบเขตการให้บริการของเครือข่ายนี้ได้แก่ โรงเรียนมัธยมศึกษาในสังกัดกรมสามัญศึกษา โรงเรียนมัธยมในสังกัดสำนักงานคณะกรรมการการศึกษาเอกชน (สช.) โรงเรียนมัธยมในสังกัดสำนักงานการประถมศึกษาแห่งชาติ (สปช.) โรงเรียนมัธยมศึกษาของกรุงเทพมหานครและเป็นโรงเรียนที่ยังไม่เคยเชื่อมต่อเป็นอินเทอร์เน็ตไหนมาก่อน สำหรับโรงเรียนอื่นๆ ที่ไม่อยู่ในกรอบนี้ โครงการฯ ยังไม่มีทรัพยากรเพียงพอที่จะจัดบริการให้ได้ในขณะนี้

## การเตรียมการก่อนสมัครเข้าร่วมโครงการเครือข่ายคอมพิวเตอร์เพื่อโรงเรียนไทยผ่าน เลขหมาย 1509 ?

โรงเรียนที่สนใจจะใช้บริการ SchoolNet 1509 จะต้องเตรียมความพร้อมด้านอุปกรณ์ (PC 1 เครื่อง พร้อมโมเด็ม) ซอฟต์แวร์ (ใช้ Windows 95 , Internet Explorer หรือ Netscape และสามารถเชื่อมต่อแบบ PPP ได้) เลขหมายโทรศัพท์ เพื่อต่อกับโมเด็มให้พร้อมสรรพ และที่สำคัญที่สุด คือต้องมีครู หรือ อาจารย์ที่สามารถใช้งานระบบได้อย่างน้อย 1 ท่าน ที่มีความสามารถในการใช้งานระบบได้ เพื่อจะได้ลงนามเป็นผู้รับผิดชอบการใช้งานจริงในนามของโรงเรียน

สำหรับโรงเรียนที่ยังขาดครูที่รับผิดชอบการใช้งานต้องหาทางพัฒนาที่บุคลากร ซึ่งอาจประกอบไปด้วยครูและนักเรียน โดยการส่งไปอบรมจนกระทั่งใช้งานเป็น หรืออาจขอความร่วมมือจากผู้ปกครองที่มีประสบการณ์ในการใช้อินเทอร์เน็ตมาก่อน

ทั้งนี้ ท่านสามารถทดสอบวงจรโทรศัพท์ของท่าน โดยโทรเข้าหมายเลข 1509 ด้วยโทรศัพท์ที่เตรียมไว้ใช้งานอินเทอร์เน็ต หากไม่มีสัญญาณตอบรับ (เสียงความถี่สูงคล้ายเสียงโทรสาร) กรุณาแจ้งมายังฝ่าย helpdesk ทางหมายเลขโทรศัพท์ (02) 247-8288 เพื่อพัฒนาปรับปรุงระบบเครือข่ายในเขตของท่านต่อไป

เนื่องจากขั้นตอนการอนุมัติให้บัญชีการใช้งาน ทำได้อย่างรวดเร็ว และจะพิจารณาตามเกณฑ์ที่กำหนด โดยมีเงื่อนไขหลักว่า ทางโรงเรียนจะต้องพร้อมที่จะใช้งานภายใน 30 วัน หลังจากได้รับรหัสผ่าน ดังนั้น ทางโครงการจึงใคร่ขอเรียนว่า โรงเรียนที่สนใจเข้าร่วมโครงการไม่ควรต้องเร่งรัดการยื่นใบสมัครเข้ามาเพื่อเป็นการ “จอง” ขอให้สมัครตามกำลังของครู/อาจารย์ เท่านั้น หากไม่พร้อมจริงๆ เมื่อได้บัญชีใช้งานไปแล้ว และไม่มีการใช้งานภายใน 30 วัน หลังจากได้รับรหัสผ่าน ท่านจะถูกยกเลิกบัญชีการใช้งาน ซึ่งต้องรออีก 6 เดือน จึงจะมาขอบัญชีได้อีก

### ประเภทบัญชีใช้งาน

ระบบ SchoolNet ผ่านเลขหมาย 1509 ในช่วง พ.ศ. 2541 ได้จัดแบ่งบัญชีการใช้งานเป็น 2 ประเภท คือ (1) ค้นข้อมูล <web browsing only> (2) เผยแพร่ข้อมูล <web development> ซึ่งบัญชีทั้ง 2 ประเภท ใช้อุปกรณ์และซอฟต์แวร์ด้านโรงเรียนที่เหมือนกันทุกประการ และในหนึ่งโรงเรียนจะมีบัญชีใช้งานได้ไม่เกิน 3 บัญชี โดยจะต้องเป็นบัญชีประเภทค้นข้อมูล 1 บัญชี และบัญชีประเภทเผยแพร่ข้อมูล 2 บัญชี ประสมกันระหว่างบัญชีทั้ง 2 ประเภท

บัญชีใช้งานในแต่ละบัญชีต้องมีผู้รับผิดชอบที่เป็นอาจารย์ หนึ่งท่านต่อหนึ่งบัญชี บัญชีเหล่านี้ถือว่าห้ามมีผู้อื่นใช้งานร่วม เพราะผู้ที่มีชื่อในบัญชีต้องรับผิดชอบต่อความเสียหายใดๆ ที่เกิดขึ้นจากการใช้งานของบัญชีนั้นๆ แต่เพียงผู้เดียว บัญชีประเภทค้นข้อมูล แม้ว่าจะเปิดบริการให้นักเรียนได้ใช้งานกันหลายๆ คนก็ตาม แต่โดยนิตินัยถือว่าเป็นกิจกรรมที่รับผิดชอบโดยครู/อาจารย์ ผู้ที่ลงทะเบียนแต่ผู้เดียว



ในทำนองเดียวกัน บัญชีประเภทเผยแพร่ข้อมูล ซึ่งอาจมีถึง 2 บัญชีในหนึ่งโรงเรียนก็ต้องมีผู้รับผิดชอบในแต่ละบัญชี โดยทั้งสองบัญชีต้องรับผิดชอบร่วมกันในข้อความที่เผยแพร่ผ่านอินเทอร์เน็ต ในนามของโรงเรียน ทั้งนี้ครูที่ลงนามเป็นผู้รับผิดชอบแต่ละบัญชี จะต้องไม่เป็นบุคคลเดียวกัน

### เป็นผู้ใช้ประเภทเผยแพร่ข้อมูลต่างจากประเภทค้นข้อมูลอย่างไร ?

ผู้ใช้ประเภทเผยแพร่ข้อมูล สามารถใช้บัญชีในการอ่านข้อมูล World Wide Web ใช้ในการรับส่งจดหมายอิเล็กทรอนิกส์ (E-mail) และการโอนแฟ้มข้อมูล (FTP) เข้าไปยังเครื่องบริการข้อมูล (Web Server) ของเนคเทค เพื่อเผยแพร่ข้อมูลของโรงเรียน หรือกิจกรรมของนักเรียนได้ ในขณะที่ผู้ใช้ประเภทค้นคว้าข้อมูลไม่มีตู้จดหมายอิเล็กทรอนิกส์ และไม่สามารถโอนแฟ้มข้อมูล เข้ามายังเครื่องบริการข้อมูลของเนคเทคได้

บัญชีประเภทเผยแพร่ข้อมูลจะได้รับเนื้อที่บนเครื่องให้บริการ SchoolNet ในการเก็บข้อมูลจดหมายอิเล็กทรอนิกส์และข้อมูล World Wide Web ของโรงเรียนรวมกันไม่เกิน 3 MB (แต่ยืดหยุ่นให้ใช้ได้ถึง 6 MB โดยต้องลบข้อมูลที่เกิน 3 MB นี้ออกภายใน 7 วัน มิฉะนั้นระบบจะระงับการใช้งานโดยอัตโนมัติ) ดังนั้นผู้ใช้มีหน้าที่ต้องดูแลและลบข้อมูลที่ไม่จำเป็นออกจากเครื่องให้บริการ SchoolNet เนื่องจาก การเก็บข้อมูลไว้จนเต็มพื้นที่ที่ได้รับ จะทำให้ท่านไม่สามารถรับจดหมายอิเล็กทรอนิกส์ที่มีเข้ามาอีกได้ ตลอดจนไม่สามารถเพิ่มเติมข้อมูล World Wide Web ของโรงเรียนได้ด้วย

หากโรงเรียนต้องการเนื้อที่เพื่อเผยแพร่ข้อมูลของโรงเรียนเพิ่มเติม ต้องติดต่ออย่างเป็นทางการมาที่ศูนย์บริการเครือข่าย SchoolNet ศูนย์เทคโนโลยีอิเล็กทรอนิกส์และคอมพิวเตอร์แห่งชาติ ซึ่งทางคณะกรรมการบริหารโครงการ SchoolNet จะพิจารณาเป็นกรณีไป

จำนวนชั่วโมงการเข้าใช้งานจำกัดไว้ที่ 40 ชั่วโมงต่อเดือน เท่ากันทั้ง 2 ประเภท ท่านต้องบริหารการใช้งานตามที่กำหนดคือ ใช้งานได้วันละไม่เกิน 4 ชั่วโมง และครั้งละไม่เกิน 3 ชั่วโมง บัญชีทั้ง 2 ประเภทจะถูกระงับการใช้งานและยกเลิกบัญชีการใช้งานทันที หากไม่มีกิจกรรมใดภายใน 30 วันหลังจากได้รับรหัสผ่าน ซึ่งจะต้องรออีก 6 เดือน จึงจะมาขอบัญชีได้อีก

### ตารางเปรียบเทียบข้อแตกต่างของบัญชี

	บัญชีประเภทค้นข้อมูล		บัญชีประเภทเผยแพร่ข้อมูล	
บริการที่สมาชิกจะได้รับ	การค้นข้อมูลบน World Wide Web		การค้นข้อมูลบน World Wide Web, การรับส่งจดหมายอิเล็กทรอนิกส์ (E-mail) และการโอนแฟ้มข้อมูล (FTP) เข้าไปยังเครื่องให้บริการข้อมูลของเนคเทคได้	
เนื้อที่บนเครื่องให้บริการ	ไม่มี		ไม่เกิน 3 MB (แต่ขยายให้ถึง 6 MB ในระยะเวลา 7 วัน เท่านั้น)	
จำนวนชั่วโมงการเข้าใช้งานต่อเดือน	ไม่เกิน 40 ชั่วโมง		ไม่เกิน 40 ชั่วโมง	
การใช้งาน	วันละไม่เกิน 4 ชั่วโมง	ครั้งละไม่เกิน 3 ชั่วโมง	วันละไม่เกิน 4 ชั่วโมง	ครั้งละไม่เกิน 3 ชั่วโมง
ผู้ใช้ที่ไม่มีกิจกรรมจะถูกยกเลิกการใช้งานโดยอัตโนมัติภายใน	30 วัน		30 วัน	

## ข้อกำหนดเกี่ยวกับการใช้งานของบัญชี SchoolNet

ไม่ว่าท่านจะใช้บัญชีแบบใด สิ่งแรกที่จะต้องระวังที่สุดก็คือ รหัสผ่าน (password) ประจำตัว ที่จะต้องเก็บรักษาเป็นอย่างดี รหัสผ่านเปรียบเสมือนกุญแจที่จะให้เราเข้าสู่เครือข่ายอินเทอร์เน็ตที่เชื่อมต่อทั่วโลกได้ กุญแจนี้มีมูลค่าประมาณ 400 บาท/เดือน สำหรับบัญชีประเภทค้นข้อมูล และประมาณ 900 บาท/เดือน สำหรับประเภทเผยแพร่ข้อมูล หากคิดตามอัตราของผู้ให้บริการอินเทอร์เน็ตเชิงพาณิชย์ ที่สำคัญยิ่งไปกว่านั้นก็คือบัญชีของ SchoolNet มีค่ายิ่งกว่าบัญชีอินเทอร์เน็ตทั่วไป หากท่านลงทะเบียนในต่างจังหวัด เพราะท่านสามารถโทรผ่านหมายเลข 1509 ในจังหวัดที่ท่านลงทะเบียน โดยเสียค่าโทรศัพท์ครั้งละ 3 บาทเท่านั้น แต่หากเป็นอินเทอร์เน็ตเชิงพาณิชย์ ท่านอาจต้องหมุนรหัสทางไกลไปยังจังหวัดข้างเคียง หรือกรุงเทพฯ ซึ่งทุกท่านทราบดีว่าการใช้อินเทอร์เน็ตต้องใช้ครั้งละหลายๆ นาที ดังนั้นจะทำให้ค่าใช้จ่ายแพงตามไปด้วย

ผู้ใช้ SchoolNet ทุกท่านต้องรักษารหัสผ่านของท่านเป็นความลับ และใช้งานอย่างระมัดระวัง หากสงสัยว่ามีผู้อื่นแอบใช้งานบัญชีของท่าน ท่านควรแก้ไขรหัสผ่านของตน โดยแวะเข้าไปที่

<http://www.school.net.th/password/>

เพื่อแก้ไขรหัสผ่านของตนเองได้ตลอดเวลา สำหรับการติดตั้งรหัสผ่านที่ดี มีลักษณะดังนี้

ห้ามใช้ชื่อจริง ชื่อเล่น นามสกุล ชื่อสามเษก/ภรรยา/บุตรหลาน/ทะเบียนรถ/หมายเลขโทรศัพท์ หรือชื่อที่ใช้ Login ซึ่งเป็นชื่อที่สามารถเดาได้ง่าย

ควรประกอบด้วยตัวอักษร ตัวเลข เครื่องหมายวรรคตอน และอักษรพิเศษ (เช่น + / @ \ \* = ^ - เป็นต้น) ประสมกัน โดยมีความยาวไม่น้อยกว่า 8 ตัวอักษร

ควรเปลี่ยนแปลงรหัสผ่านของท่านทุกเดือน

**ตัวอย่าง** การคัดเลือก password

<b>ดี</b>	<b>sup=poN/</b>	<b>&gt;thai-L#</b>	<b>y642K707</b>
<b>ไม่ดี</b>	<b>Supapon</b>	<b>Thailand</b>	<b>6427077</b>

นอกจากนี้ ผู้ใช้บัญชีอินเทอร์เน็ตทุกบัญชี มีหน้าที่ต้องเขียนรายงานผลการดำเนินงานมายังเครือข่าย SchoolNet เป็นประจำทุกเดือน โดยเข้ามากรอกข้อมูลในแบบฟอร์มที่

<http://www.school.net.th/reports/>

โดยระบบจะส่งจดหมายอิเล็กทรอนิกส์เตือนให้ท่านส่งรายงานทุกวันที่ 25 ของเดือน หากภายใน 5 วัน ท่านยังไม่เข้ามากรอกข้อมูล ระบบจะตัดการให้บริการโดยอัตโนมัติ จนกว่าท่านจะติดต่อมายัง

helpdesk ของเครือข่าย ที่หมายเลขโทรศัพท์ (02)-247-8288 เพื่อทำการนัดหมายวันและเวลาที่จะให้ท่านเข้ากรอกข้อมูลบนอินเทอร์เน็ต และเริ่มการใช้งานอีกครั้ง

### ลืม password หรือ password หาย จะขอแก้ไขต้องทำอย่างไรบ้าง ?

ท่านต้องทำหนังสือมายังศูนย์บริการเครือข่าย SchoolNet ศูนย์เทคโนโลยีอิเล็กทรอนิกส์และคอมพิวเตอร์แห่งชาติ และลงนามด้วยตนเองเหมือนใบสมัคร และแจ้งขอให้กำหนดรหัสผ่านใหม่โดยต้องจ่ายค่าปรับครั้งละ 100 บาท โดยส่งเป็นเช็คหรือธนาคัตติสั่งจ่าย “บริการไทยสารอินเทอร์เน็ต” ศูนย์เทคโนโลยีอิเล็กทรอนิกส์และคอมพิวเตอร์แห่งชาติ 108 อาคารบางกอกไทยทาวเวอร์ ชั้น 11 ถนนรางน้ำ เขตราชเทวี กรุงเทพฯ 10400 (ธนาคัตติ สั่งจ่ายมายังที่ทำการไปรษณีย์มัทกะสัน 10402) เพื่อให้ทางศูนย์บริการเครือข่าย SchoolNet กำหนด password ใหม่ให้แก่ท่านต่อไป บริการนี้ไม่รับการร้องขอทางโทรศัพท์ เพราะไม่สามารถตรวจสอบได้ว่าผู้ร้องขอเป็นเจ้าของบัญชีอินเทอร์เน็ตนั้น ตัวจริงหรือไม่

### บัญชีอินเทอร์เน็ตโรงเรียน ระบบ 1509 จะใช้กันหลายคนได้หรือไม่ ?

แต่ละบัญชีที่โรงเรียนได้รับไปต้องมีผู้รับผิดชอบ 1 คน หากต้องการจัดกิจกรรมร่วมกับนักเรียน อาจารย์ผู้รับผิดชอบต้องเป็นผู้ login ด้วยตนเอง แล้วจึงจะจัดให้นักเรียนเข้าร่วมใช้งานได้ไม่ควรบันทึกค่าของ password ไว้ในเครื่องแล้วปล่อยให้เด็กเรียนเล่นกันเองเพราะอาจารย์จะไม่ทราบชั่วโมงการใช้งานที่ใช้ไป หากถึงกำหนด 40 ชั่วโมง จะถูกตัดการใช้งานจนกระทั่งถึงเดือนถัดไป ไม่สามารถขอเพิ่มชั่วโมงในเดือนนั้นได้อีก

อนึ่ง อินเทอร์เน็ต มีทั้งข้อดีและไม่ดี เนคเทคเชื่อว่าการใช้อินเทอร์เน็ตในโรงเรียนควรอยู่ในสายตาของครู อาจารย์ ตลอดเวลา เพื่อท่านจะได้รู้ทันโลกและมองเห็นสิ่งแปลกใหม่ ทั้งดีและไม่ดีในอินเทอร์เน็ตและดำเนินการหรือให้คำแนะนำแก่นักเรียนด้วยความเหมาะสม

### จะใช้งานได้เดือนละกี่ชั่วโมง ใช้งานตอนไหนได้บ้าง ?

ในช่วง พ.ศ. 2541 โครงการ SchoolNet ได้กำหนดให้บัญชีผู้ใช้เฉลี่ย 10 บัญชีต่อเลขหมายโมเด็ม 1 เลขหมาย ทั้งโครงการมีเลขหมายรวมทั้งสิ้น 420 เลขหมาย ระบบจึงรองรับผู้ใช้ได้ 4,200 บัญชี โดยเป็นบัญชีที่อยู่ในต่างจังหวัด 3,000 บัญชี และสำหรับในกรุงเทพฯ 1,200 บัญชี บัญชีการใช้งานแต่ละแบบจะอนุญาตให้ใช้ได้เดือนละ 40 ชั่วโมง แบบ Full graphic true PPP. เทียบเท่าบริการอินเทอร์เน็ตเชิงพาณิชย์ที่มีมูลค่าเดือนละประมาณ 1,100 บาท ต่อบัญชี

แต่เนื่องจากบริการ SchoolNet อนุญาตให้ใช้โดยไม่คิดค่าใช้จ่าย และมีแนวโน้มว่าผู้ใช้ประเภทตั้งเครื่องในห้องสมุด (บัญชีประเภทค้นข้อมูล) อาจจะใช้เครื่องในเวลาเดียวกันหมด ซึ่งหากเป็นเช่นนั้นก็จะทำให้การใช้งานไม่ทั่วถึง ทางศูนย์บริการเครือข่าย SchoolNet จึงจัดระบบอัตโนมัติแก่การใช้งานในเวลาราชการเป็นภาคเช้า ภาคบ่าย และระงับผู้ใช้ประเภทค้นข้อมูลเข้าระบบนอกเวลาราชการ เพื่อเปิดโอกาสให้ผู้ใช้งานประเภทเผยแพร่ข้อมูลสลับกันเข้าใช้งาน ตารางเวลาการใช้งานบนเครือข่ายของบัญชีทั้ง 2 ประเภทแบ่งเป็นประเภทละ 3 แบบ ท่านสามารถเทียบดูเวลาการใช้งานของบัญชีของท่านได้ตาม

“ประเภท” ที่แจ้งไว้ในหน้า “ลับเฉพาะ ข้อมูลประจำตัวผู้ใช้งาน” ทั้งนี้ท่านมีหน้าที่ต้องบริหารการใช้งานให้อยู่ในเวลาที่จำกัด 40 ชั่วโมงต่อเดือน

## จะทราบได้อย่างไรว่าใช้งานไปแล้วกี่ชั่วโมง ?

เป็นหน้าที่ของครู/อาจารย์ที่รับผิดชอบบัญชีอินเทอร์เน็ตในนามของตนเอง ว่าไม่มีการนำไปใช้งานในทางที่ผิด หรือใช้จนเกินขอบเขตที่ SchoolNet จะให้ท่านได้ เพื่ออำนวยความสะดวกในการตรวจสอบโปรตุกันที่ชั่วโมงการใช้งานของท่านที่

<http://www.school.net.th/status>

ดังนั้น ไม่ว่าท่านจะใช้งานมากหรือน้อย ท่านต้องตรวจสอบสถานภาพการใช้งานทุกครั้งที่จะเข้าสู่ระบบ อย่างน้อยก็เพื่อให้ทราบว่าไม่มีผู้ใดมาแอบอ้างเป็นตัวท่าน และเข้าไปใช้ระบบออนไลน์ หากเหลือชั่วโมงการใช้งานน้อย ท่านต้องรับผิดชอบในการประหยัดการใช้งานของท่านเอง ทางศูนย์บริการไม่สามารถจะขยายเวลาให้อีกได้ เพราะเรามีพนักงานค่อนข้างน้อย เพื่อบริการ SchoolNet ทั้งระบบ เราจึงต้องจัดระเบียบที่รัดกุม และทำเป็นระบบอัตโนมัติที่ให้ความยืดหยุ่นต่อผู้ใช้พอสมควร

## โรงเรียนต้องการเพิ่มบัญชี เปลี่ยนผู้รับผิดชอบบัญชี หรือเปลี่ยนประเภทบัญชีจะต้องทำอย่างไรบ้าง ?

แต่ละโรงเรียนมีสิทธิ์ได้รับบัญชี SchoolNet ได้ไม่เกิน 3 บัญชีคือ บัญชีประเภทค้นหาข้อมูล 1 บัญชี และบัญชีประเภทเผยแพร่ข้อมูล 2 บัญชี สำหรับโรงเรียนที่ไม่ได้รับบัญชีไม่ครบ 3 บัญชี สามารถขอเพิ่มบัญชี SchoolNet ได้ โดยจัดหาครูผู้รับผิดชอบไม่ซ้ำกับครูผู้รับผิดชอบเดิม กรอกใบสมัครพร้อมแนบหลักฐานต่างๆ แล้วส่งมายังศูนย์บริการเครือข่ายคอมพิวเตอร์เพื่อโรงเรียนไทย

สำหรับโรงเรียนที่ประสงค์จะเปลี่ยนผู้รับผิดชอบบัญชี หรือเปลี่ยนประเภทบัญชี ให้ทำหนังสือราชการชี้แจงเหตุผล พร้อมแจ้งรายละเอียดเดิมที่มีอยู่ และรายละเอียดใหม่ที่ต้องการเปลี่ยนแปลง อาทิ เลขประจำตัว (User Id) ชื่อบัญชี (Username) และชื่อนามสกุลของผู้รับผิดชอบบัญชี เป็นต้น พร้อมทั้งกรอกใบสมัคร และแนบหลักฐานต่างๆ แล้วส่งมายังศูนย์บริการเครือข่ายคอมพิวเตอร์เพื่อโรงเรียนไทย

## การต่ออายุสมาชิกบัญชีอินเทอร์เน็ตเครือข่าย SchoolNet

สมาชิกเครือข่าย SchoolNet@1509 ทั้งประเภทค้นหาข้อมูล และประเภทเผยแพร่ข้อมูล จะมีอายุการใช้งาน 6 เดือน นับจากวันที่เครือข่ายอนุญาตให้เริ่มใช้งานทุกบัญชี ในการต่ออายุการใช้งาน ท่านจะต้องกรอกใบต่ออายุ (เปิดได้ที่ <http://www.school.net.th/renewal/>) และส่งใบต่ออายุล่วงหน้า 30 วัน ก่อนวันหมดอายุ ทั้งนี้ท่านจะต้องระบุเลขประจำตัวเดิมของท่าน พร้อมทั้งแนบหลักฐานต่างๆ และรายงานผลการดำเนินงานตลอดระยะเวลา 6 เดือนที่ผ่านมา แล้วส่งมายังศูนย์บริการเครือข่ายคอมพิวเตอร์เพื่อโรงเรียนไทย ทั้งนี้ท่านสามารถดูสถานะของการต่ออายุสมาชิกได้ที่ <http://www.school.net.th/status>)

## ต้องปฏิบัติอย่างไร จึงจะเป็นผู้ใช้ที่ดีของ SchoolNet ?

เนื่องจากระบบให้บริการ SchoolNet เป็นสมบัติเพื่อใช้งานร่วมกัน ผู้ใช้ทุกคนจึงมีหน้าที่และความรับผิดชอบในการดูแลรักษาระบบให้มีความปลอดภัยเพื่อให้บริการต่อไปได้อย่างดีและมีประสิทธิภาพ ผู้ใช้มีหน้าที่รับผิดชอบดูแลรหัสผ่านของตน ไม่ตั้งรหัสผ่านที่ง่ายเกินไป หรือบอกรหัสผ่านของตนเองแก่ผู้อื่น หากพบว่าระบบเกิดความเสียหายจากรหัสผ่านที่ง่ายเกินไปของท่าน หรือรหัสผ่านของท่านรั่วไหลออกไป ท่านจะถูกระงับการใช้งานทันที และต้องติดต่อเข้ามาที่ศูนย์บริการฯ อย่างเป็นทางการ เพื่อขอต่ออายุบัญชีใหม่

ผู้ใช้ออกต้องปฏิบัติตามนโยบายการอนุญาตให้ใช้งาน (Appropriate Use Policy) ที่ออกโดยศูนย์บริการเครือข่าย SchoolNet ผู้ใช้มีหน้าที่ใช้ระบบเครือข่ายด้วยความประพฤติดี (net etiquette) ไม่ละเมิดความเป็นส่วนตัวของผู้อื่นโดยการอ่านข้อความส่วนตัวของผู้อื่น การเผยแพร่ข้อมูลของผู้อื่นออกไปในวงกว้างโดยไม่ได้รับอนุญาต การใช้ภาษาไม่สุภาพ การเขียนข้อความที่ทำให้ผู้อื่นเสียหาย ท่านต้องรับผิดชอบในนามเจ้าของบัญชีแต่เพียงผู้เดียว

บริการ SchoolNet มีให้ใช้เพื่อวัตถุประสงค์ทางการศึกษาวิจัยและพัฒนาสังคมเท่านั้น ห้ามรับส่งข่าวสารเป็นความลับของทางราชการหรือในทางที่ผิดกฎหมาย ไม่อนุญาตให้ผู้ใช้งานทำการค้าใดๆ ผ่านทางระบบเครือข่าย และระบบคอมพิวเตอร์ทั้งสิ้น การแจ้งความจำหน่ายซื้อสินค้า การนำข้อมูลไปขาย การรับบริการค้นหาข้อมูลเพื่อกำไร และอื่นๆ ถือว่าละเมิดขอบเขตการให้บริการนี้

ผู้ใช้อังมีหน้าที่สอดส่องดูแลและรายงานต่อศูนย์ฯ ในกรณีพบเห็นผู้มีพฤติกรรมน่าสงสัยที่จะเป็นอันตรายต่อระบบ ผู้ใช้ที่ฝ่าฝืนระเบียบการอนุญาตให้ใช้งาน มีส่วนร่วม หรือกระทำการบุกรุกระบบบริการ SchoolNet จะถูกห้ามจากระบบ SchoolNet เป็นเวลา 3 ปี

## อาสาสมัคร คือ อะไร ท่านจะติดต่ออาสาสมัครได้อย่างไร ?

อาสาสมัคร คือ บุคคลทั่วไปที่อุทิศตนและพร้อมที่จะให้ความช่วยเหลือในด้านการให้คำแนะนำปรึกษาปัญหาทางด้านเทคนิคหรือให้ความช่วยเหลือด้านต่างๆตามกำลังและความสามารถที่มีอยู่แก่โรงเรียนในท้องถิ่นที่ยังขาดบุคลากรที่มีความรู้ ความเข้าใจเกี่ยวกับคอมพิวเตอร์ และระบบอินเทอร์เน็ตได้ โดยไม่หวังผลตอบแทนทั้งนี้หากโรงเรียนพบปัญหา หรือมีข้อสงสัยประการใดสามารถติดต่อเพื่อขอรับความช่วยเหลือจากอาสาสมัครภายในท้องถิ่นได้ที่ [www.school.net.th/volunteers](http://www.school.net.th/volunteers)

## สมาชิก SchoolNet จะป้องกันตัวในสังคม อินเทอร์เน็ตได้อย่างไร ?

ในสังคมอินเทอร์เน็ตนั้น มีทั้งคนดีและคนไม่ดีเช่นเดียวกับสังคมทั่วไป ผู้ใช้ที่ไม่ระมัดระวังจึงอาจถูกล่อลวงไปในทางที่ผิดหรือก่อให้เกิดอันตรายได้ ฉะนั้น วิธีหนึ่งที่จะป้องกันเยาวชนไทยจากปัญหาเหล่านี้ได้ก็คือ การให้เยาวชนรู้จักกับศิลปะป้องกันตัวในอินเทอร์เน็ต

ศิลปะป้องกันตัว 7 ประการที่เยาวชนผู้ใช้อินเทอร์เน็ตควรรู้และยึดถือปฏิบัติคือ

1. ไม่บอกข้อมูลส่วนตัว เช่น ที่อยู่ เบอร์โทรศัพท์ ชื่อ โรงเรียนของตนให้แก่บุคคลอื่นที่รู้จักกันทางอินเทอร์เน็ต โดยไม่ได้รับอนุญาตจากผู้ปกครองก่อน
2. หากพบข้อความหรือรูปภาพใดๆ บนอินเทอร์เน็ตที่มีลักษณะหยาบคายหรือไม่เหมาะสม ควรแจ้งให้ผู้ปกครองทราบทันที
3. ไม่ควรไปพบบุคคลใดก็ตามที่รู้จักทางอินเทอร์เน็ตโดยไม่ได้รับอนุญาตจากผู้ปกครองก่อน และหากผู้ปกครองอนุญาต ก็ควรไปพร้อมกับผู้ปกครอง โดยควรไปพบในที่สาธารณะ
4. ไม่ส่งรูปหรือสิ่งของใดๆ ให้บุคคลที่รู้จักทางอินเทอร์เน็ต โดยมีได้ขออนุญาตผู้ปกครองก่อน
5. ไม่ตอบคำถามหรือต่อความกับผู้ที่สื่อข้อความหยาบคาย และต้องแจ้งให้ผู้ปกครองทราบทันที
6. ควรเคารพต่อข้อตกลงในการใช้อินเทอร์เน็ตที่ให้ไว้กับผู้ปกครอง เช่น กำหนดระยะเวลาในการใช้อินเทอร์เน็ต เว็บไซต์ที่ผู้ปกครองอนุญาตให้เข้าได้
7. ต้องปฏิบัติตามกฎข้างต้นทุกกรณี

ไม่เพียงแต่เยาวชนเท่านั้นที่ควรป้องกันตัวในการใช้อินเทอร์เน็ต ผู้ปกครองเองก็ควรมีส่วนร่วมในการป้องกันอันตรายให้กับเยาวชนผู้ใช้อินเทอร์เน็ตได้เช่นกัน โดยการปฏิบัติตามแนวทาง 4 ประการดังต่อไปนี้

1. ต้องปฏิบัติตามกฎข้างต้นทุกกรณี ผู้ปกครองควรใช้เวลาเล่นอินเทอร์เน็ตด้วยกันกับบุตรหลาน เพื่อจะได้เรียนรู้ว่าเขาใช้อินเทอร์เน็ตไปในทิศทางใด และมีความสนใจเรื่องใด
2. ผู้ปกครองควรสอนให้บุตรหลานรู้จักถึงศิลปะป้องกันตัวในการใช้อินเทอร์เน็ต
3. ผู้ปกครองควรพูดคุยทำความเข้าใจเกี่ยวกับการใช้อินเทอร์เน็ตของเขา เช่น เวลาที่ใช้ได้ ประเภทของเว็บไซต์และกิจกรรมทางอินเทอร์เน็ตที่เข้าร่วมได้
4. ผู้ปกครองควรวางคอมพิวเตอร์ที่บุตรหลานใช้ไว้ในที่เปิดเผยที่ทุกคนมองเห็นได้ ไม่ควรไว้ในห้องส่วนตัวของเขา



## บทที่ 2

### เงื่อนไขการใช้งาน (Terms and Conditions)

1. โครงการเครือข่ายคอมพิวเตอร์เพื่อโรงเรียนไทย (SchoolNet Thailand) มีจุดประสงค์ เพื่อบริการเครือข่ายสำหรับการศึกษาวิจัยและพัฒนาทางสังคมเท่านั้น ห้ามรับ/ส่งข่าวสารที่เป็นความลับทางราชการ หรือที่เป็นการละเมิดต่อกฎหมายใดๆ อาทิเช่น เอกสารสิทธิ์ เอกสารซึ่งทางการตีความว่าเป็นการข่มขู่หรือลามกอนาจาร สมาชิกเครือข่ายคอมพิวเตอร์เพื่อโรงเรียนไทย (SchoolNet Thailand) รับรองว่าหากมีการกล่าวหาว่ากระทำ หรือถูกกระทำสิ่งๆที่เข้าข่ายผิดกฎหมายใดๆ จะเอาผิดกับศูนย์อิเล็กทรอนิกส์และคอมพิวเตอร์แห่งชาติไม่ได้
2. ไม่อนุญาตให้สมาชิกโครงการเครือข่ายคอมพิวเตอร์เพื่อโรงเรียนไทย (SchoolNet Thailand) ทำการค้าใดๆ ผ่านระบบเครือข่ายและระบบคอมพิวเตอร์ทั้งสิ้น การแจ้งความจำหน่ายซื้อสินค้า การนำข้อมูลไปขายต่อ การรับบริการค้นหาข้อมูลโดยคิดค่าบริการ และการเปิดบริการอินเทอร์เน็ตแก่บุคคลทั่วไปเพื่อแสวงหากำไรและอื่นๆ ถือว่าเป็นการละเมิดขอบเขตบริการเครือข่ายคอมพิวเตอร์เพื่อโรงเรียนไทย (SchoolNet Thailand)
3. สมาชิกเครือข่ายคอมพิวเตอร์เพื่อโรงเรียนไทย (SchoolNet Thailand) สัญญาว่าจะใช้เครื่องคอมพิวเตอร์และระบบเครือข่ายในลักษณะความประพฤติดี (net etiquette) ไม่ขัดต่อความสงบเรียบร้อยหรือศีลธรรมอันดีของประชาชน ซึ่งอย่างน้อยก็จะต้องไม่ละเมิดความเป็นส่วนตัวของผู้อื่น กล่าวคือไม่อ่านข้อความส่วนตัวของผู้อื่นหรือบุกรุกเครื่องคอมพิวเตอร์ของผู้อื่น ไม่ว่าข้อความนั้นจะใช้ระบบความปลอดภัยของแฟ้มข้อมูลไว้หรือไม่ก็ตาม การเผยแพร่ข้อความส่วนตัวที่ผู้อื่นส่งมากระจายออกไปในวงกว้างโดยไม่ได้รับอนุญาตจากผู้เขียน การใช้ภาษาไม่สุภาพ การเผยแพร่ข้อความที่ทำให้ผู้อื่นเสียหายออกไปยังที่สาธารณะ ล้วนแล้วแต่เป็นการละเมิดสิทธิของผู้อื่นทั้งสิ้น หากมีการกระทำละเมิดหรือความประพฤติที่เสียหายก่อให้เกิดความเสียหายแก่ผู้อื่นโดยสมาชิกแล้ว สมาชิกจะต้องยอมรับว่าเป็นความรับผิดชอบของสมาชิกเพียงฝ่ายเดียว
4. ระบบคอมพิวเตอร์ และอุปกรณ์เครือข่ายในศูนย์เทคโนโลยีอิเล็กทรอนิกส์และคอมพิวเตอร์แห่งชาติเป็นสมบัติของทางราชการ ห้ามมิให้ผู้ใดเข้าใช้งานโดยมิได้รับอนุญาต การบุกรุกหรือพยายามบุกรุกเข้าสู่ระบบถือเป็นการพยายามรุกรานข้าราชการโดยมิได้รับอนุญาต ทั้งนี้สมาชิกเครือข่ายคอมพิวเตอร์เพื่อโรงเรียนไทย (SchoolNet Thailand) จะต้องรับผิดชอบในการป้องกันความปลอดภัยของระบบเครือข่าย โดยปฏิบัติตามข้อกำหนดการใช้และรักษาห้ผ่าน password ของตนเอง ให้มีความปลอดภัยและไม่กระทำการใดๆ ที่เป็นการเชื่อเชิญให้บุคคลอื่นบุกรุกเข้าสู่ระบบได้
5. ศูนย์เทคโนโลยีอิเล็กทรอนิกส์และคอมพิวเตอร์แห่งชาติ จะไม่ควบคุมเนื้อหาของข้อมูลข่าวสารที่ผ่านเข้าออกศูนย์ฯ แต่อย่างใด และศูนย์ฯ จะไม่รับประกันในคุณภาพของการรับส่งข้อมูลข่าวสารและ down-time ของระบบ ไม่ว่าบางส่วนหรือทั้งหมด และไม่รับผิดชอบในความเสียหายของผู้ใช้อันเนื่องมาจากวงจรสื่อสารชำรุด งานแม่เหล็กชำรุด ความล่าช้า แฟ้มข้อมูลหรือจดหมายไม่ถึงปลายทาง ส่งผิดสถานที่เกิดความผิดพลาดในข้อมูล หรือความเสียหายอันเกิดจากการละเมิดโดยผู้อื่นๆ

6. ศูนย์เทคโนโลยีอิเล็กทรอนิกส์และคอมพิวเตอร์แห่งชาติ ไม่อนุญาตให้สมาชิกเครือข่ายคอมพิวเตอร์ เพื่อโรงเรียนไทย (SchoolNet Thailand) นำสิทธิการใช้บริการไปให้ใช้ ปลอมให้ใช้หรือนำไปจำหน่ายต่อให้ แก่บุคคลหรือนิติบุคคลอื่น การที่ผู้ใช้ลงแจ้งความ จำหน่ายซื้อสินค้าโดยผู้รับข่าวไม่ได้ร้องขอ นำข้อมูล ไปขายหรือละเมิดทรัพย์สินทางปัญญา การให้ผู้อื่นร่วมใช้ useraccount หรือต่อพ่วงเครือข่ายโดยคิดมูลค่า การรับบริการค้นหาข้อมูลเพื่อกำไรและอื่นๆ ถือว่าเป็นการละเมิดขอบเขตการใช้บริการเครือข่าย คอมพิวเตอร์เพื่อโรงเรียนไทย (SchoolNet Thailand) และละเมิดเงื่อนไขการใช้วงจรรีเสาสารต่างประเทศ ของการสื่อสารแห่งประเทศไทย
7. สมาชิกเครือข่ายคอมพิวเตอร์เพื่อโรงเรียนไทย (SchoolNet Thailand) สัญญาว่าจะปฏิบัติตามเงื่อนไข/ กฎ/ระเบียบ/คำแนะนำที่ ศูนย์เทคโนโลยีอิเล็กทรอนิกส์และคอมพิวเตอร์แห่งชาติกำหนดขึ้น และที่จะ กำหนดในอนาคต
8. ศูนย์เทคโนโลยีอิเล็กทรอนิกส์และคอมพิวเตอร์แห่งชาติ ทรงสิทธิที่จะปฏิเสธการเชื่อมต่อโดยไม่ต้อง อธิบายเหตุผล และทรงสิทธิที่จะยกเลิกการเชื่อมต่อของสมาชิกเครือข่ายคอมพิวเตอร์เพื่อโรงเรียนไทย (SchoolNet Thailand) ที่ละเมิดหรือพยายามจะละเมิดเงื่อนไขกฎเกณฑ์การใช้บริการเครือข่าย คอมพิวเตอร์เพื่อโรงเรียนไทย (SchoolNet Thailand) โดยไม่ต้องแจ้งล่วงหน้า
9. สมาชิกโครงการเครือข่ายคอมพิวเตอร์เพื่อโรงเรียนไทย (SchoolNet Thailand) จะต้องจัดเก็บเอกสารลับ เฉพาะข้อมูลประจำตัวผู้ใช้บริการบัญชีอินเทอร์เน็ตเครือข่ายคอมพิวเตอร์เพื่อโรงเรียนไทยไว้ตลอดอายุ การใช้งาน และใช้เลขประจำตัวของท่านทุกครั้งในการติดต่อกับศูนย์เทคโนโลยีอิเล็กทรอนิกส์และ คอมพิวเตอร์แห่งชาติ นอกจากนี้สมาชิกประเภทเผยแพร่ข้อมูลจะต้องใช้จดหมายอิเล็กทรอนิกส์ (email) ของโครงการ SchoolNet เท่านั้นในการติดต่อกับศูนย์เทคโนโลยีอิเล็กทรอนิกส์และคอมพิวเตอร์แห่งชาติ
10. สมาชิกโครงการเครือข่ายคอมพิวเตอร์เพื่อโรงเรียนไทย (SchoolNet Thailand) จะต้องระมัดระวังมิให้ผู้ อื่นทราบรหัสผ่าน (password) ของท่าน และจะต้องไม่แจ้งรหัสผ่านทางการติดต่อสื่อสารใดๆ ทั้งสิ้น เช่น จดหมายอิเล็กทรอนิกส์, จดหมาย, โทรสาร เป็นต้น
11. สมาชิกโครงการเครือข่ายคอมพิวเตอร์เพื่อโรงเรียนไทย (SchoolNet Thailand) จะต้องเข้าร่วมกิจกรรม สร้างเนื้อหาสารสนเทศที่น่าสนใจและเป็นประโยชน์ต่อการศึกษา และเข้าร่วมกิจกรรมที่โครงการ SchoolNet แนะนำ รวมไปถึงการผลิตสื่อการเรียนการสอนมาเผยแพร่ไว้บนอินเทอร์เน็ต
12. สมาชิกโครงการเครือข่ายคอมพิวเตอร์เพื่อโรงเรียนไทย (SchoolNet Thailand) จะต้องนำสิทธิการใช้ บริการที่ได้รับ ไปผลักดันให้เกิดประโยชน์ในการศึกษาและการเรียนรู้แก่บุคลากรในหน่วยงาน โดยจะ ต้องรายงานผลการดำเนินงานให้แก่ศูนย์เทคโนโลยีอิเล็กทรอนิกส์และคอมพิวเตอร์แห่งชาติเป็นประจำ ทุกวันที่ 25 ของเดือน ตามแบบฟอร์มที่ศูนย์เทคโนโลยีอิเล็กทรอนิกส์และคอมพิวเตอร์แห่งชาติกำหนด ให้ ทั้งนี้บัญชีอินเทอร์เน็ตจะมีอายุการใช้งาน 6 เดือน จะต้องดำเนินการต่ออายุ โดยแนบบรายงานผลการ ดำเนินงานตลอดระยะเวลา 6 เดือนมาเป็นหลักฐานด้วย



### บทที่ 3

#### จรรยาบรรณสำหรับผู้ใช้อินเทอร์เน็ต

ปัจจุบันมีผู้ใช้งานอินเทอร์เน็ตเป็นจำนวนมาก และมีจำนวนเพิ่มขึ้นทุกวัน เครือข่ายอินเทอร์เน็ตเป็นระบบออนไลน์ ที่สามารถแลกเปลี่ยนข้อมูลซึ่งกันและกันได้ ในเครือข่ายย่อมมีผู้ประพฤติไม่ดีปะปนอยู่ ซึ่งก่อให้เกิดปัญหาต่อส่วนรวมอยู่เสมอ แต่แต่ละเครือข่ายจึงได้ออกกฎ เกณฑ์การใช้งานภายในเครือข่าย เพื่อให้สมาชิกในเครือข่ายของตนยึดถือและปฏิบัติตามกฎเกณฑ์เหล่านี้จะช่วยให้สมาชิกโดยส่วนรวมได้รับประโยชน์สูงสุด และป้องกันปัญหาที่เกิดจากผู้ใช้งานบางคนได้ ดังนั้นผู้ใช้อินเทอร์เน็ตทุกคนจะต้องเข้าใจกฎเกณฑ์ข้อบังคับของเครือข่ายที่ตนเองเป็นสมาชิก จะต้องมีความรับผิดชอบต่อตนเองและผู้ร่วมใช้บริการคนอื่น และจะต้องรับผิดชอบต่อการกระทำของตนเองที่เข้าไปขอใช้บริการต่างๆ บนเครือข่ายคอมพิวเตอร์

เครือข่ายคอมพิวเตอร์ที่ผู้ใช้อินเทอร์เน็ตใช้บริการอยู่ มิได้เป็นเพียงเครือข่ายขององค์กรที่ผู้ใช้เป็นสมาชิกอยู่เท่านั้น แต่เป็นเครือข่ายคอมพิวเตอร์ที่เชื่อมโยงเครือข่ายต่างๆ หลายพันหลายหมื่นเครือข่ายเข้าไว้ด้วยกัน มีข้อมูลข่าวสารวิ่งอยู่ระหว่างเครือข่ายเป็นจำนวนมาก การส่งข่าวสารลงในเครือข่ายนั้นอาจทำให้ข่าวสารกระจายไปยังเครือข่ายอื่นๆ อีกเป็นจำนวนมาก เช่น การส่งจดหมายอิเล็กทรอนิกส์ฉบับหนึ่งอาจจะต้องเดินทางผ่านเครือข่ายหลายเครือข่ายจนกว่าจดหมายฉบับนั้นจะเดินทางถึงปลายทาง ดังนั้นผู้ใช้อินเทอร์เน็ตจะต้องให้ความสำคัญ และตระหนักถึงปัญหาปริมาณข้อมูลข่าวสารที่วิ่งอยู่บนเครือข่าย

แม้ผู้ใช้งานอินเทอร์เน็ตจะได้รับสิทธิจากผู้บริหารเครือข่ายให้ใช้บริการต่างๆ บนเครือข่ายนั้นได้ ผู้ใช้จะต้องเข้าใจกฎเกณฑ์ต่างๆ ที่เครือข่ายนั้นวางไว้ด้วย ไม่พึงละเมิดสิทธิ์หรือกระทำการใดๆ ที่จะสร้างปัญหา หรือไม่เคารพกฎเกณฑ์ที่แต่ละเครือข่ายวางไว้ และจะต้องปฏิบัติตามคำแนะนำของผู้บริหารเครือข่ายนั้นอย่างเคร่งครัด

การใช้งานอินเทอร์เน็ตอย่างสร้างสรรค์และเป็นประโยชน์ จะทำให้สังคมอินเทอร์เน็ตเป็นสังคมที่น่าใช้และเป็นประโยชน์ต่อส่วนรวม ผู้ใช้จะต้องหลีกเลี่ยงกิจกรรมบางอย่างที่ไม่ควรปฏิบัติ เช่น การส่งกระจายข่าวสารจำนวนมากบนเครือข่าย การกระจายข่าวแบบส่งกระจายไปยังปลายทางจำนวนมาก การส่งเอกสารจดหมายลูกโซ่ เป็นต้น กิจกรรมเหล่านี้จะเป็นผลเสียต่อส่วนรวม และไม่เกิดประโยชน์ใดๆ ต่อสังคมอินเทอร์เน็ต

นอกจากนี้ยังมีผู้พยายามรวบรวมกฎกติกา มารยาท และจัดทำเป็น **จรรยาบรรณสำหรับผู้ใช้อินเทอร์เน็ต** หรือเรียกว่า **Net etiquette** เพื่อให้การอยู่ร่วมกันในสังคมอินเทอร์เน็ตสงบสุข จรรยาบรรณอินเทอร์เน็ตนี้ได้เรียบเรียงมาจากบทความบนเครือข่ายอินเทอร์เน็ตของมหาวิทยาลัยฟลอริดาแอตแลนติก โดยผู้รวบรวมชื่อ Arlene H. Rinaldi นอกจากนี้ยังได้รวบรวมจากข้อคิดเห็น และการเสนอข่าวในยูสเน็ตนิวส์

#### จรรยาบรรณเกี่ยวกับเว็บไซต์ไวต์เว็บ

1. ห้ามใส่รูปภาพที่มีขนาดใหญ่ไว้ในเว็บเพจของท่าน เพราะทำให้ผู้ที่เรียกดูต้องเสียเวลามากในการแสดงภาพเหล่านั้น ผู้ใช้งานอินเทอร์เน็ตส่วนมากเชื่อมต่ออินเทอร์เน็ตด้วยโมเด็ม ทำให้ผู้เรียกดูรูปภาพขนาดใหญ่เบื่อกินกว่าที่จะชมรูปภาพนั้นได้

2. เมื่อเว็บเพจของท่านต้องการสร้าง link ไปยังเว็บเพจของผู้อื่น ท่านควรแจ้งให้เจ้าของเว็บเพจ นั้นทราบ ท่านสามารถแจ้งได้ทางจดหมายอิเล็กทรอนิกส์
3. ถ้ามีวิดีโอหรือเสียงบนเว็บเพจ ท่านควรระบุขนาดของไฟล์วิดีโอหรือไฟล์เสียงไว้ด้วย (เช่น 10 KB, 2 MB เป็นต้น) เพื่อให้ผู้เรียกดูสามารถคำนวณเวลาที่จะใช้ในการดาวน์โหลดไฟล์วิดีโอหรือไฟล์เสียงนั้น
4. ท่านควรตั้งชื่อ URL ให้ง่าย ไม่ควรมีตัวอักษรตัวใหญ่ปนกับตัวอักษรตัวเล็ก ซึ่งจำได้ยาก
5. ถ้าท่านต้องการเรียกดูข้อมูลจาก URL ที่ไม่ทราบแน่ชัด ท่านสามารถเริ่มค้นหาจาก domain address ได้ โดยปกติ URL มักจะเริ่มต้นด้วย www แล้วตามด้วยที่อยู่ของเว็บไซต์ เช่น <http://www.nectec.or.th/> หรือ <http://www.tv5.co.th/> หรือ <http://www.kmitl.ac.th>
6. ถ้าเว็บไซต์ของท่านมี link เชื่อมโยงไปยังเว็บเพจอื่นๆ ด้วยรูปภาพเท่านั้น อาจทำให้ผู้เรียกดูที่ใช้โปรแกรมบราวเซอร์ที่ไม่สนับสนุนรูปภาพ ไม่สามารถเรียกชมเว็บไซต์ของท่านได้ ท่านควรเพิ่ม link ที่เป็นตัวหนังสือเพื่อเชื่อมโยงไปยังเว็บเพจอื่นๆ ด้วย
7. ท่านไม่ควรใส่รูปภาพที่ไม่มีความสำคัญต่อข้อมูลบนเว็บเพจ เนื่องจากไฟล์ของรูปภาพมีขนาดใหญ่ ทำให้เสียเวลาในการเรียกดูและสิ้นเปลือง bandwidth โดยไม่จำเป็น
8. ท่านควรป้องกันลิขสิทธิ์ของเว็บไซต์ด้วยการใส่เครื่องหมาย trademark (TM) หรือเครื่องหมาย Copyright © ไว้ในเว็บเพจแต่ละหน้าด้วย
9. ท่านควรใส่ email address ของท่านไว้ด้านล่างของเว็บเพจแต่ละหน้า เพื่อให้ผู้เรียกชมสามารถสอบถามเพิ่มเติม หรือติดต่อท่านได้
10. ท่านควรใส่ URL ของเว็บไซต์ไว้ด้านล่างของเว็บเพจแต่ละหน้าด้วย เพื่อเป็นแหล่งอ้างอิงในอนาคตสำหรับผู้ที่ส่งพิมพ์เว็บเพจนั้น
11. ท่านควรใส่วันที่ของการแก้ไขข้อมูลบนเว็บไซต์ครั้งสุดท้ายไว้ด้วย เพื่อให้ผู้เรียกชมทราบว่าข้อมูลที่ได้รับนั้น มีความทันสมัยเพียงใด
12. ห้ามไม่ให้เว็บไซต์ของท่านมีเนื้อหาที่ละเมิดลิขสิทธิ์ มีเนื้อหาที่ตีความไปในทางลามกอนาจาร หรือการใช้ความรุนแรง เนื้อหาที่ขัดต่อกฎหมาย ผู้จัดทำเว็บไซต์จะต้องเป็นผู้รับผิดชอบต่อเนื้อหาและข้อมูลทั้งหมดในเว็บไซด์นั้น

### จรรยาบรรณเกี่ยวกับจดหมายอิเล็กทรอนิกส์ (email) และแฟ้มข้อมูล

ผู้ใช้อินเทอร์เน็ตทุกคนมีตู้จดหมาย (mailbox) และอีเมลล์แอดเดรสที่ใช้อ้างอิงในการรับส่งจดหมาย ความรับผิดชอบต่อการใช้งานจดหมายอิเล็กทรอนิกส์เป็นเรื่องที่ทุกคนต้องให้ความสำคัญอย่างมาก

เพราะระบบจะรับส่งจดหมายอิเล็กทรอนิกส์โดยอัตโนมัติ หากมีจดหมายค้างในระบบเป็นจำนวนมาก จะทำให้พื้นที่จัดเก็บจดหมายอิเล็กทรอนิกส์ของระบบหมดไป ส่งผลให้ระบบไม่สามารถรับส่งจดหมายได้อีก ทำให้ผู้ใช้ทุกคนในระบบไม่สามารถรับส่งจดหมายที่สำคัญได้อีกต่อไป นอกจากนี้ผู้ใดผู้หนึ่งส่งจดหมายอิเล็กทรอนิกส์ที่มีขนาดใหญ่มาก ส่งแบบกระจายเข้าไปในระบบเดียวกันพร้อมกันหลายคน จะทำให้ระบบหยุดทำงานได้เช่นกัน

ผู้ใช้ทุกคนพึงระลึกเสมอว่าเครื่องคอมพิวเตอร์ที่จัดเก็บข้อมูลของแต่ละคน มิได้มีผู้ใช้เพียงไม่กี่คน แต่อาจมีผู้ใช้เป็นพันคน หมื่นคน ดังนั้นระบบอาจมีปัญหาได้ง่าย ผู้ใช้แต่ละคนจะต้องมีความรับผิดชอบในการดูแลข้อมูลของตนเอง ดังนี้

1. ตรวจสอบจดหมายอิเล็กทรอนิกส์ของตนเองทุกวัน และจะต้องจัดเก็บแฟ้มข้อมูลและจดหมายอิเล็กทรอนิกส์ของตนให้เหลือภายในโควตาที่ผู้บริหารเครือข่ายกำหนดให้
2. ลบจดหมายอิเล็กทรอนิกส์ที่ไม่ต้องการแล้ว ออกจากระบบเพื่อลดปริมาณการใช้เนื้อที่ระบบ
3. ดูแลให้จำนวนจดหมายอิเล็กทรอนิกส์ที่อยู่ในตู้จดหมาย มีจำนวนน้อยที่สุด
4. ควรโอนย้ายจดหมายอิเล็กทรอนิกส์ที่จะใช้อ้างอิงภายหลัง มายังเครื่องคอมพิวเตอร์ของตนเอง
5. พึงระลึกเสมอว่าจดหมายอิเล็กทรอนิกส์ที่เก็บไว้ในตู้จดหมายนี้อาจถูกผู้อื่นแอบอ่านได้ ดังนั้นไม่ควรจัดเก็บข้อมูล หรือจดหมายอิเล็กทรอนิกส์ที่ไม่ได้ใช้แล้วไว้ในตู้จดหมาย

หลังจากผู้ใช้ได้รับบัญชี (account) ในโฮสจากผู้บริหารเครือข่าย ผู้ใช้จะได้รับสิทธิ์ให้ใช้เนื้อที่ของระบบ ซึ่งเป็นเนื้อที่เฉพาะที่เรียกว่า “โฮมไดเรกทอรี” ตามจำนวนโควตาที่ผู้บริหารเครือข่ายกำหนด ผู้ใช้จะต้องมีความรับผิดชอบต่อเนื้อที่ดังกล่าว เพราะเนื้อที่ของระบบเหล่านี้เป็นเนื้อที่ที่ใช้ร่วมกัน เช่น โฮสแห่งหนึ่งมีผู้ใช้ร่วมกันสามพันคน ถ้าผู้บริหารเครือข่ายกำหนดเนื้อที่ให้ผู้ใช้คนละ 3 เมกะไบต์ โฮสจะต้องมีเนื้อที่จำนวน 9 จิกะไบต์ โดยความเป็นจริงแล้วโฮสไม่มีเนื้อที่จำนวนมากเท่าจำนวนดังกล่าว เพราะผู้บริหารเครือข่ายคิดเนื้อที่โดยเฉลี่ยของผู้ใช้เป็น 1 เมกะไบต์ ดังนั้นถ้าผู้ใช้ทุกคนใช้พื้นที่ให้พอเหมาะและจัดเก็บเฉพาะแฟ้มข้อมูลที่สำคัญ จะทำให้ระบบมีเนื้อที่ใช้งานได้มาก

ผู้ใช้ทุกคนควรมีความรับผิดชอบร่วมกัน ดังนี้

1. จัดเก็บแฟ้มข้อมูลในโฮมไดเรกทอรีของตนให้มีจำนวนต่ำที่สุด ควรโอนย้ายแฟ้มข้อมูลมาเก็บไว้ที่เครื่องคอมพิวเตอร์ของตนเอง
2. การแลกเปลี่ยนแฟ้มข้อมูลระหว่างเครื่องคอมพิวเตอร์ของตนและผู้อื่นในเครือข่ายอินเทอร์เน็ต ควรจะตรวจสอบไวรัสเป็นประจำ เพื่อลดการกระจายของไวรัสในเครือข่าย
3. พึงระลึกเสมอว่าแฟ้มข้อมูลของผู้ใช้ที่เก็บไว้บนเครื่องนั้น อาจได้รับการตรวจสอบโดยผู้ที่มีสิทธิ์สูงกว่า ดังนั้นผู้ใช้ไม่ควรเก็บแฟ้มข้อมูลที่เป็นเรื่องลับเฉพาะไว้บนโฮส

## บัญญัติ 10 ประการ

บัญญัติ 10 ประการเป็นจรรยาบรรณที่ผู้ใช้อินเทอร์เน็ตยึดถือไว้ เสมือนเป็นแม่บทของการปฏิบัติผู้ใช้พึงระลึกและเตือนความจำเสมอ

1. ต้องไม่ใช้คอมพิวเตอร์ทำร้าย หรือละเมิดผู้อื่น
2. ต้องไม่รบกวนการทำงานของผู้อื่น
3. ต้องไม่สอดแนม แก้ไข หรือเปิดดูแฟ้มข้อมูลของผู้อื่น
4. ต้องไม่ใช้คอมพิวเตอร์เพื่อการโจรกรรมข้อมูลข่าวสาร
5. ต้องไม่ใช้คอมพิวเตอร์สร้างหลักฐานที่เป็นเท็จ
6. ต้องไม่คัดลอกโปรแกรมของผู้อื่นที่มีลิขสิทธิ์
7. ต้องไม่ละเมิดการใช้ทรัพยากรคอมพิวเตอร์โดยที่ตนเองไม่มีสิทธิ์
8. ต้องไม่นำเอาผลงานของผู้อื่นมาเป็นของตน
9. ต้องคำนึงถึงสิ่งที่จะเกิดขึ้นกับสังคมอันติดตามมาจากการกระทำของท่าน
10. ต้องใช้คอมพิวเตอร์โดยเคารพกฎระเบียบ กติกา และมีมารยาท

## จรรยาบรรณเป็นสิ่งที่ทำให้สังคมอินเทอร์เน็ตเป็นระเบียบ

ความรับผิดชอบต่อสังคมเป็นเรื่องที่จะต้องปลูกฝังกฎเกณฑ์ของแต่ละเครือข่าย จะต้องมีการวางระเบียบเพื่อให้การดำเนินงานเป็นไปอย่างมีระบบ และเอื้อประโยชน์ซึ่งกันและกัน บางเครือข่ายมีบทลงโทษที่ชัดเจน เช่น การปฏิบัติผิดกฎเกณฑ์ของเครือข่ายจะต้องตัดสิทธิ์การเป็นผู้ใช้ของเครือข่าย ในอนาคตจะมีการใช้เครือข่ายคอมพิวเตอร์เป็นจำนวนมาก จรรยาบรรณจึงเป็นสิ่งที่ช่วยให้สังคมอินเทอร์เน็ตสงบสุข หากมีการละเมิดอย่างรุนแรง กฎหมายจะเข้ามามีบทบาทต่อไป

**จรรยาบรรณสำหรับผู้ใช้อินเทอร์เน็ต** ได้รับความอนุเคราะห์จากรองศาสตราจารย์ยืน ภู่วรรณ ผู้อำนวยการสำนักบริการคอมพิวเตอร์ มหาวิทยาลัยเกษตรศาสตร์

### เอกสารอ้างอิง

1. Arlene H. Rinaldi "The Net User Guidelines and Netiquette" Academic/Institutional Support Services, Florida Atlantic University, 1993
2. สำนักบริการคอมพิวเตอร์มหาวิทยาลัยเกษตรศาสตร์ "จรรยาบรรณสำหรับผู้ใช้อินเทอร์เน็ต", <http://www.ku.ac.th/ED/ntq/index.html>, 1997

## บทที่ 4

### คู่มือการใช้งาน

การเข้าสู่เครือข่ายคอมพิวเตอร์เพื่อโรงเรียนไทย ผ่านเลขหมายพระราชทาน 1509 (SchoolNet Thailand@1509) สามารถเข้าผ่านระบบปฏิบัติการ Windows 95 โดยใช้โปรแกรม Dial-up Networking ที่ติดตั้งมาให้พร้อมอยู่แล้ว ซึ่งสามารถเปิดจาก My Computer จะปรากฏเพิ่ม Dial-up Networking หากยังไม่ได้ทำการติดตั้ง ให้ใส่แผ่นโปรแกรม Windows 95 แล้วปฏิบัติตามขั้นตอนต่อไปนี้ (ถ้าติดตั้งโปรแกรมแล้วให้ข้ามขั้นตอนนี้ได้)

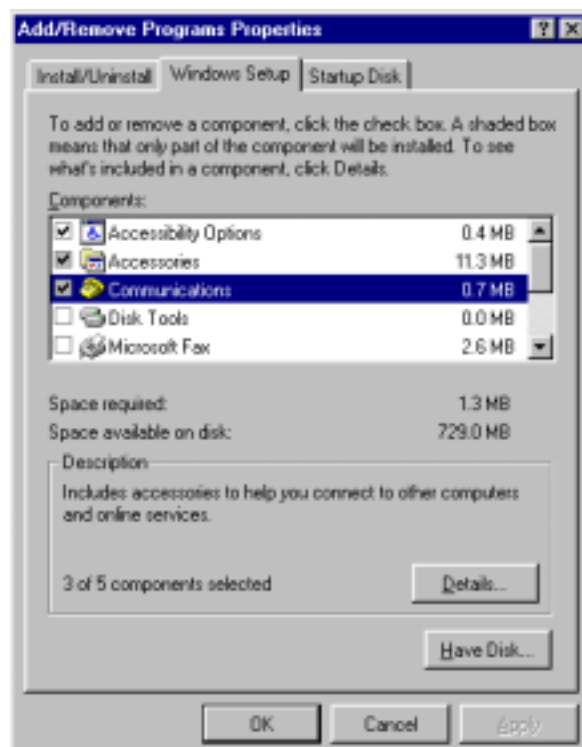
#### การติดตั้งโปรแกรม Dial-up Networking

1. คลิกที่ปุ่ม Start เลือกที่ Setting แล้วเลือกเพิ่ม Control Panel
2. ดับเบิลคลิกที่ไอคอน Add/Remove Programs



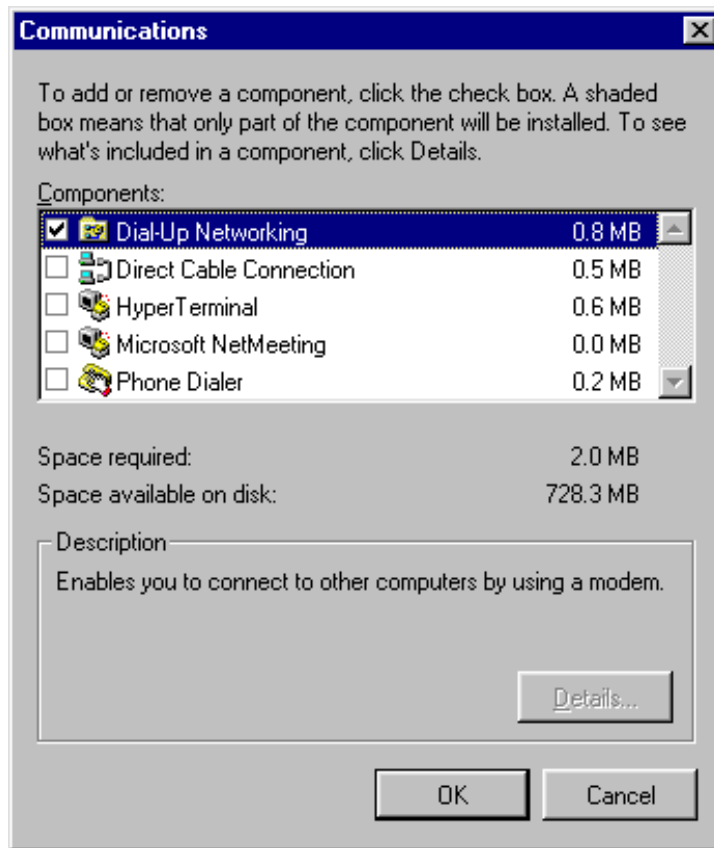
(รูปที่ 1)

3. คลิกที่แถบ Windows Setup แล้วดับเบิลคลิกที่ Communications



(รูปที่ 2)

4. เมื่อได้อะลือกบ็อกซ์ Communications ปรากฏขึ้น ให้ใส่เครื่องหมายที่ Dial-up Networking



(รูปที่ 3)

5. คลิกที่ปุ่ม OK ไปเรื่อยจนเสร็จ

6. หากปรากฏข้อความว่า “Do you want to restart?” ให้ตอบ Yes เพื่อ restart เครื่องคอมพิวเตอร์

### การติดตั้งโมเด็ม

1. คลิกที่ปุ่ม Start เลือกที่ Setting แล้วเลือกเพิ่ม Control Panel

2. ดับเบิลคลิกที่ไอคอน Modems



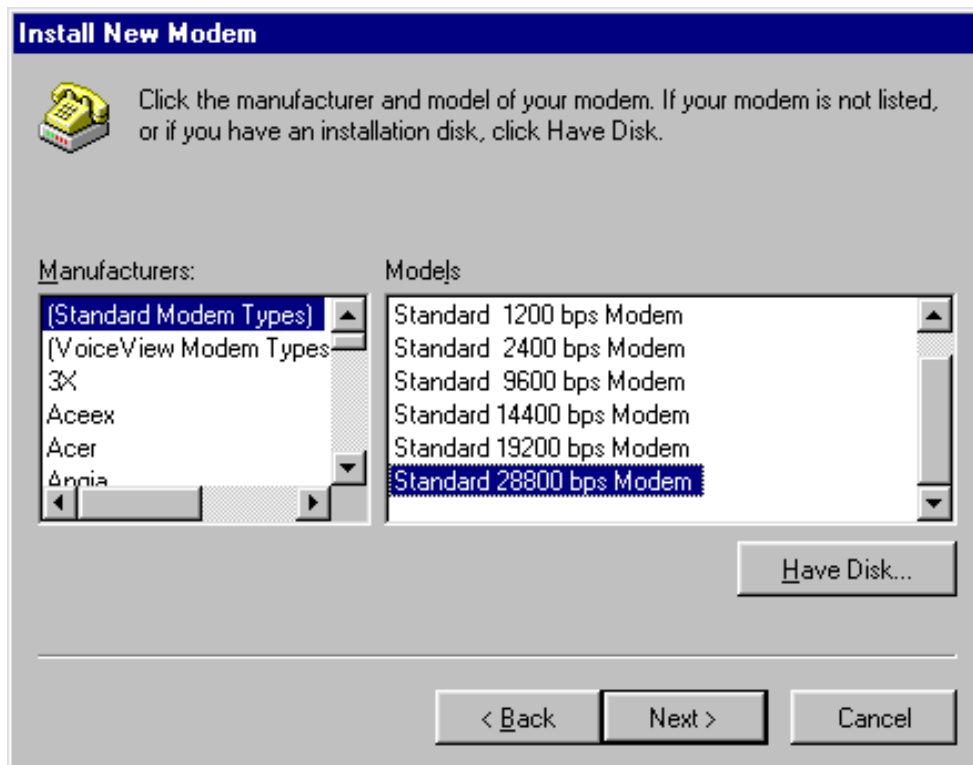
(รูปที่ 4)

3. คลิกเครื่องหมายถูกหน้าข้อความ “Don’t detect my modem; I will select it from a list” เพื่อให้เราสามารถเลือกโมเด็มได้เอง แล้วจึงคลิกปุ่ม Next



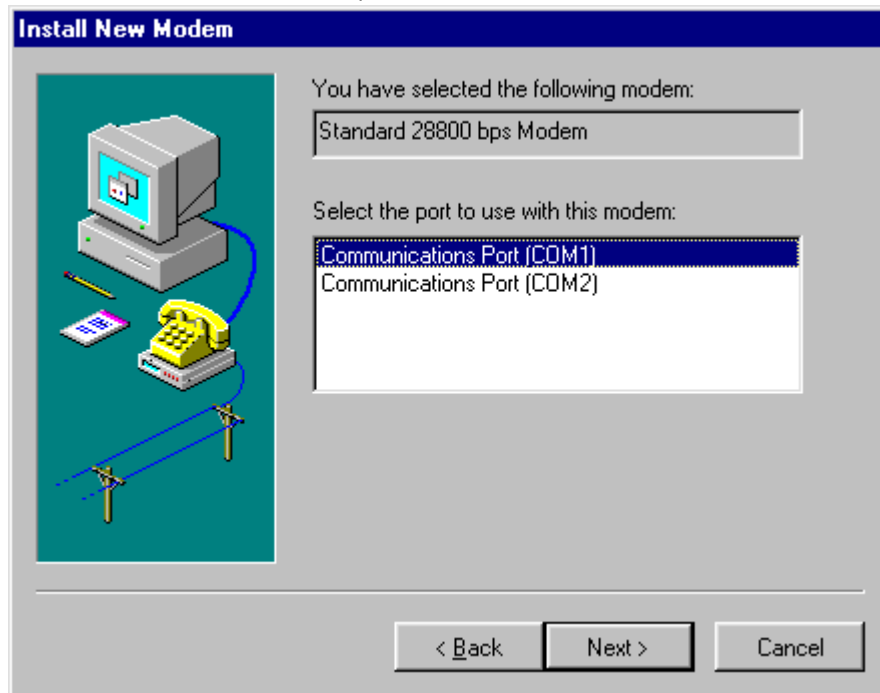
(รูปที่ 5)

4. เลือกที่ ยี่ห้อของโมเด็ม ในส่วนของ Manufacturers และเลือก รุ่น ในส่วนของ Models แล้วจึงคลิกปุ่ม Next



(รูปที่ 6)

5. เลือก port ที่เชื่อมต่อโมเด็ม เสร็จแล้วคลิกปุ่ม Next และ Finish ตามลำดับจนเสร็จ



(รูปที่ 7)

หมายเหตุ เครือข่าย SchoolNet ติดตั้งโมเด็ม 2 ระดับความเร็ว กล่าวคือ โมเด็มที่รองรับโรงเรียนในกรุงเทพฯและ  
 ปริมณฑลเป็นความเร็ว 56 kbps (มาตรฐาน V.90) และโมเด็มที่รองรับโรงเรียนในต่างจังหวัดเป็น  
 ความเร็ว 33.6 kbps (มาตรฐาน V.34) ศูนย์บริการเครือข่ายคอมพิวเตอร์เพื่อโรงเรียนไทยแนะนำให้  
 ใช้โมเด็มความเร็ว 56 kbps (มาตรฐาน V.90) เนื่องจาก ขณะนี้โมเด็มที่ความเร็วทั้งสองมีราคาใกล้เคียงกัน  
 เมื่อท่านเลือกซื้อโมเด็มจึงควรเลือกที่เป็นมาตรฐาน V.90 และโปรดระวังการเลือกซื้อโมเด็มที่  
 ต้องมีการ Upgrade ด้วย diver เพิ่มให้เป็น V.90 ภายหลังเพราะจะไม่สะดวกกับท่านเอง



### การเพิ่ม TCP/IP

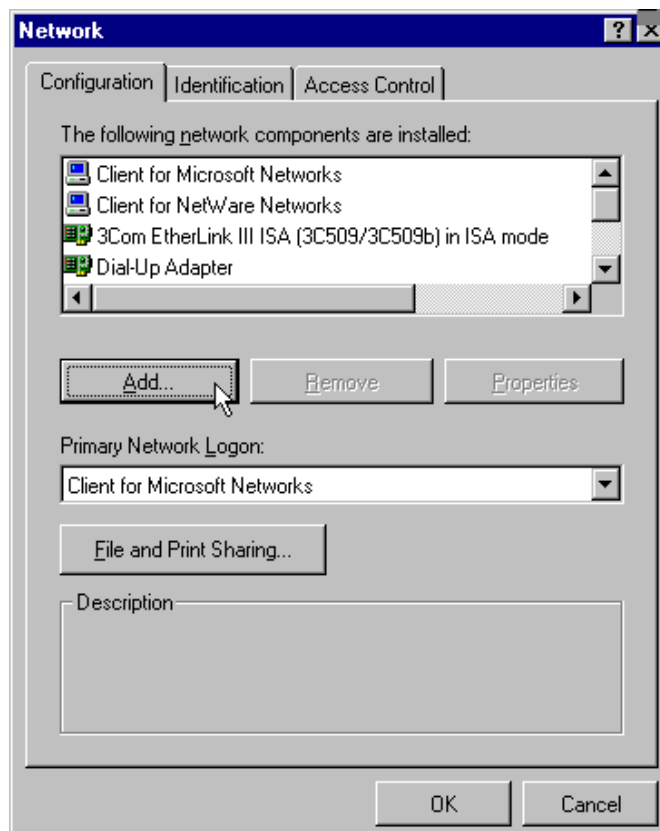
สำหรับเครื่องคอมพิวเตอร์ที่มี TCP/IP ปรากฏในไดอะล็อกบ็อกซ์ Network อยู่แล้ว (รูปที่ 9) ไม่ต้องการเพิ่ม TCP/IP อีกให้ข้ามไปหัวข้อการกำหนดค่า TCP/IP

1. คลิกที่ปุ่ม Start เลือกที่ Setting แล้วเลือกเพิ่ม Control Panel
2. ดับเบิลคลิกที่ไอคอน Network



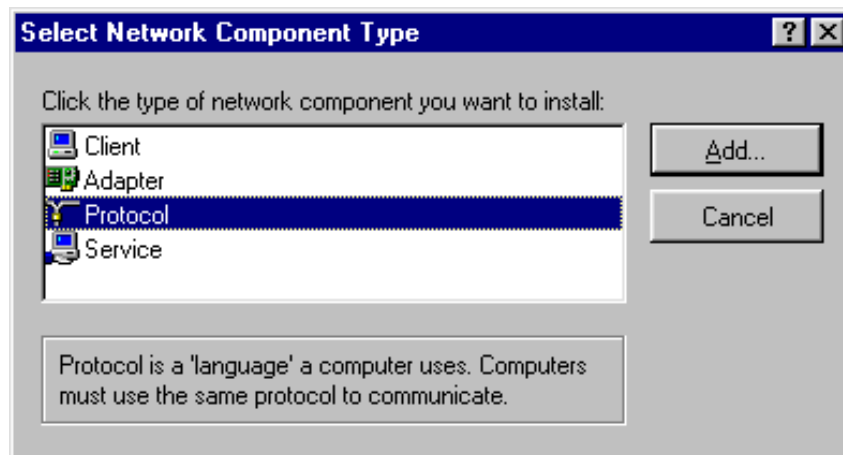
(รูปที่ 8)

3. เมื่อปรากฏไดอะล็อกบ็อกซ์ Network ที่แถบ Configuration ให้คลิกที่ปุ่ม Add



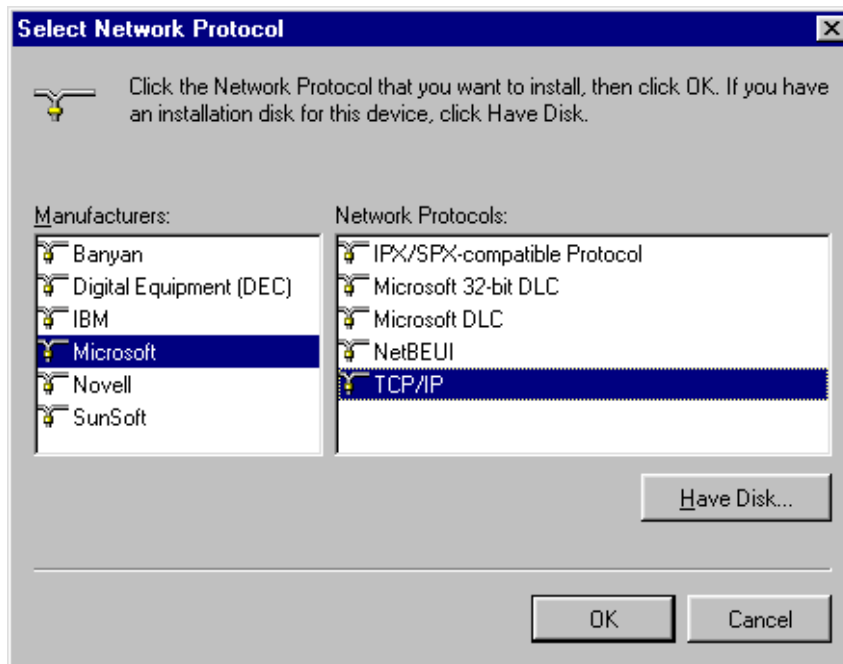
(รูปที่ 9)

4. ดับเบิลคลิกที่ Protocol



(รูปที่ 10)

5. คลิกเลือกที่ Microsoft ในส่วนของ Manufacturers และ TCP/IP ในส่วนของ Network Protocols



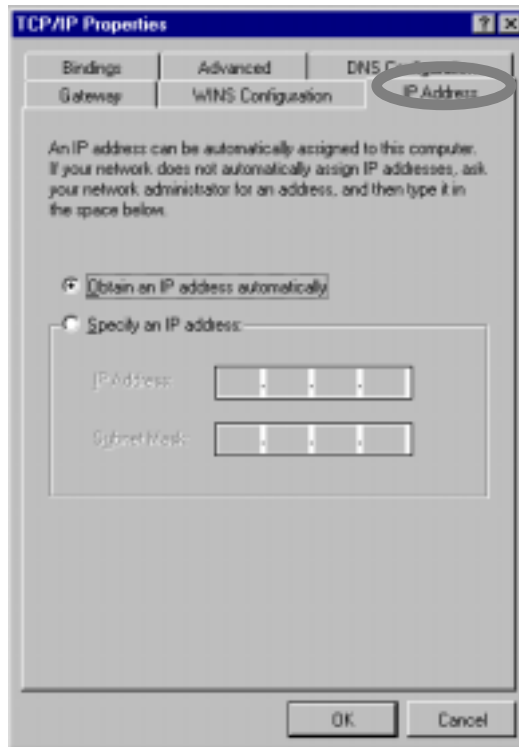
(รูปที่ 11)

6. คลิกที่ปุ่ม OK ไปเรื่อย จนเสร็จ

7. เมื่อปรากฏข้อความ “Do you want to restart your computer” ให้ตอบ Yes เพื่อ restart เครื่องคอมพิวเตอร์

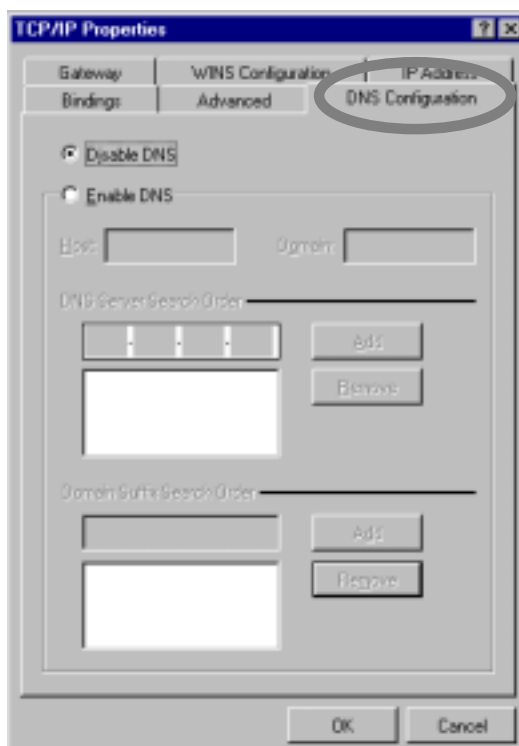
### การกำหนดค่า TCP/IP

1. คลิกที่ปุ่ม Start เลือกที่ Setting แล้วเลือกเพิ่ม Control Panel
2. ดับเบิลคลิกที่ Network
3. ดับเบิลคลิกที่ TCP/IP
4. คลิกที่แถบ IP Address จะต้องคลิกเลือกที่ Obtain an IP address automatically



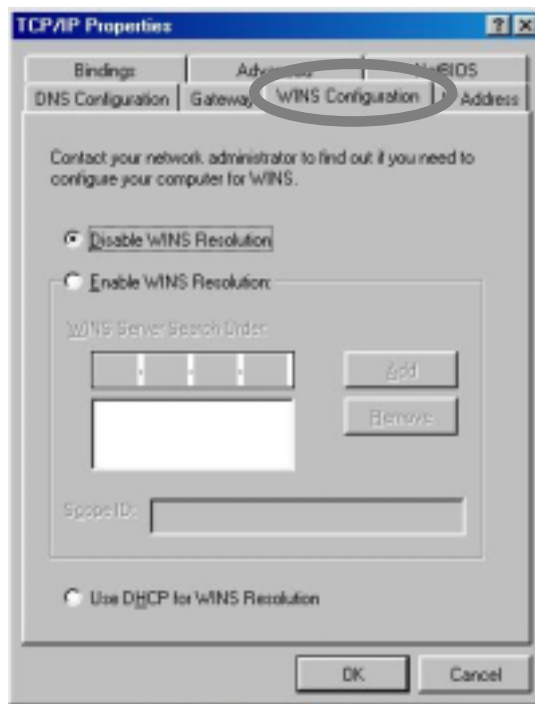
(รูปที่ 12)

5. คลิกที่แถบ DNS Configuration จะต้องคลิกเลือกที่ Disable DNS



(รูปที่ 13)

6. คลิกที่แถบ WINS Configuration จะต้องคลิกเลือกที่ Disable WINS Resolution



(รูปที่ 14)

7. คลิกที่แถบ Gateway จะต้องไม่มีค่าเริ่มต้นใดๆ ปรากฏอยู่



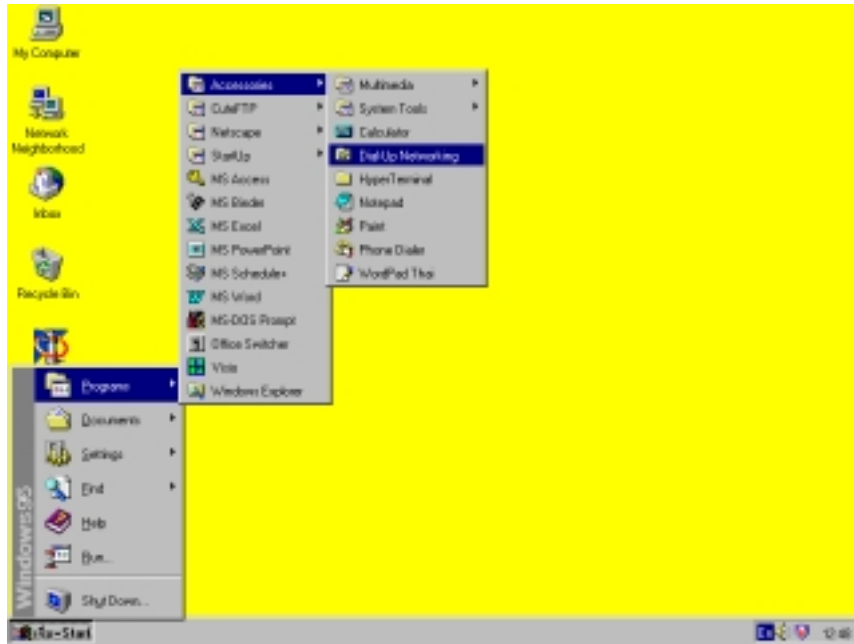
(รูปที่ 15)

8. คลิกที่ปุ่ม OK เรื่อยไปจนเสร็จ

9. เมื่อปรากฏข้อความ “Do you want to restart your computer” ให้ตอบ Yes เพื่อ restart เครื่องคอมพิวเตอร์

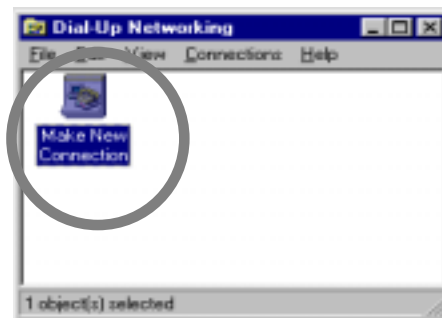
### การสร้างไอคอน SchoolNet@1509

1. คลิกที่ปุ่ม Start ไปที่ Programs แล้วเลือกแฟ้ม Accessories และ Dial-Up Networking ตามลำดับ



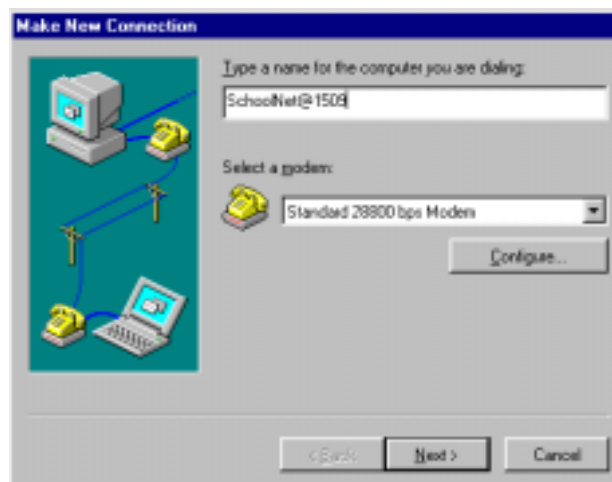
(รูปที่ 16)

2. ดับเบิลคลิกที่ไอคอน Make New Connection เพื่อสร้างไอคอน SchoolNet@1509



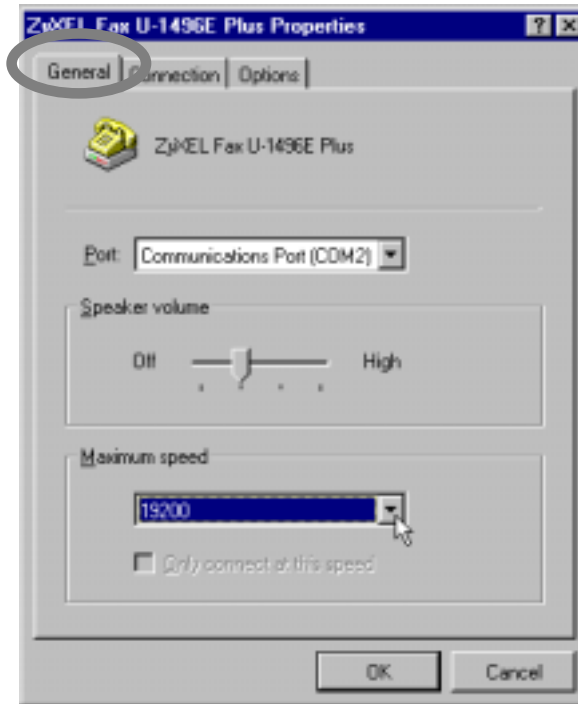
(รูปที่ 17)

3. พิมพ์ชื่อไอคอนให้เป็น SchoolNet@1509 แล้วเลือกชนิด Modem (โดยปกติ Windows 95 จะแสดงโมเด็มที่พบให้)



(รูปที่ 18)

4. คลิกปุ่ม Configure
5. กำหนดค่า baudrate ของโมเด็มให้เหมาะสมกับความเร็วของโมเด็ม โดยคลิกแถบ General แล้วเลือก Baudrate ของโมเด็ม ในบ็อกซ์ Maximum Speed

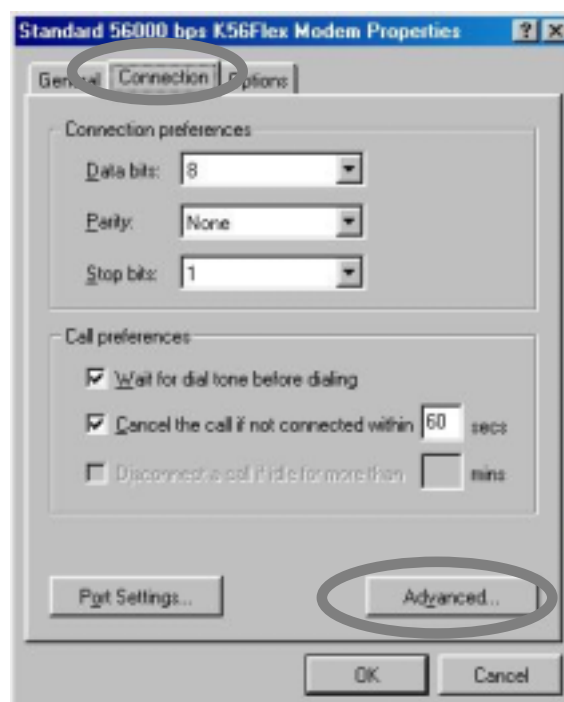


(รูปที่ 19)

ค่า baudrate ที่เหมาะสมกับความเร็วของโมเด็ม ดังนี้

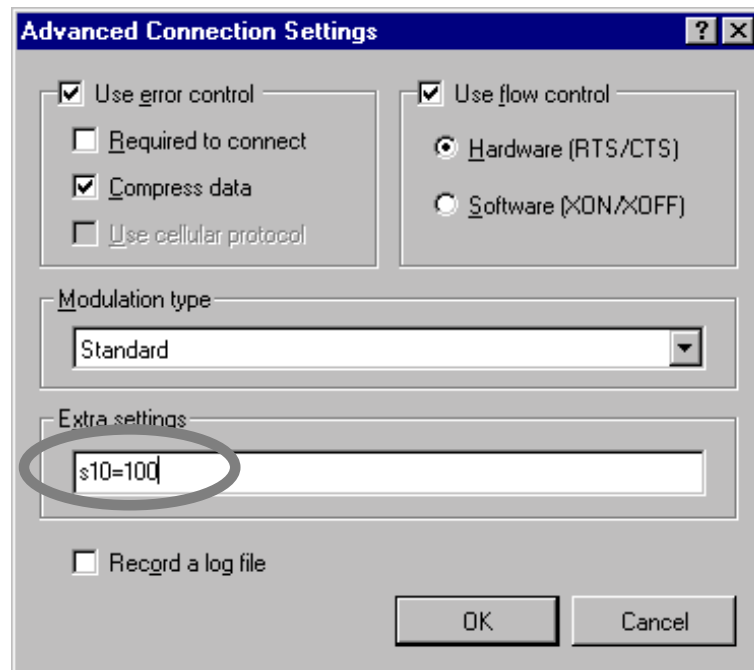
<b>Modem</b>	33.6K	28.8K	14.4K
<b>Baudrate</b>	115200	38400	19200

6. คลิกที่แถบ Connection แล้วคลิกปุ่ม Advanced...



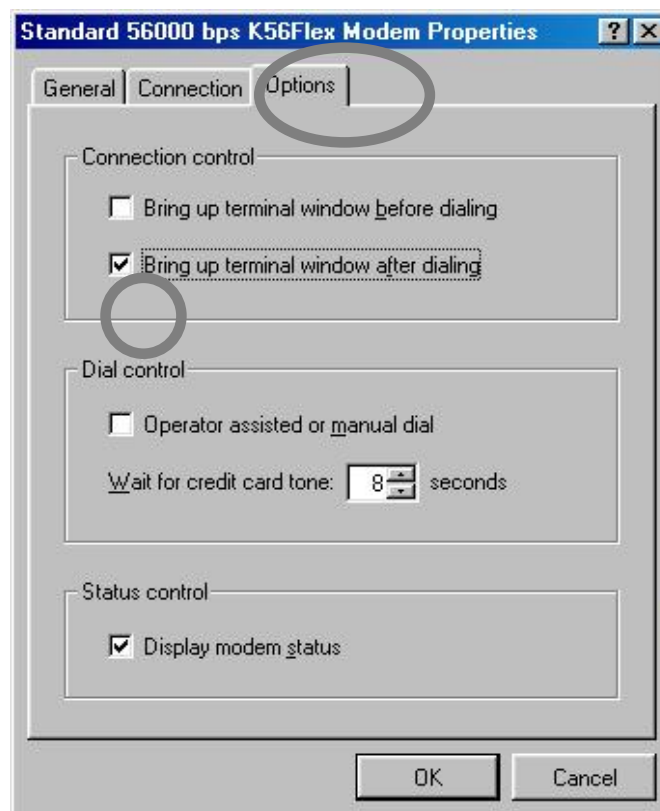
(รูปที่ 20)

7. กำหนด s10=100 หรือ atx3 ในบ็อกซ์ Extra Settings เพื่อลดการสูญเสียสัญญาณในสายโทรศัพท์ แล้วกดปุ่ม OK



(รูปที่ 21)

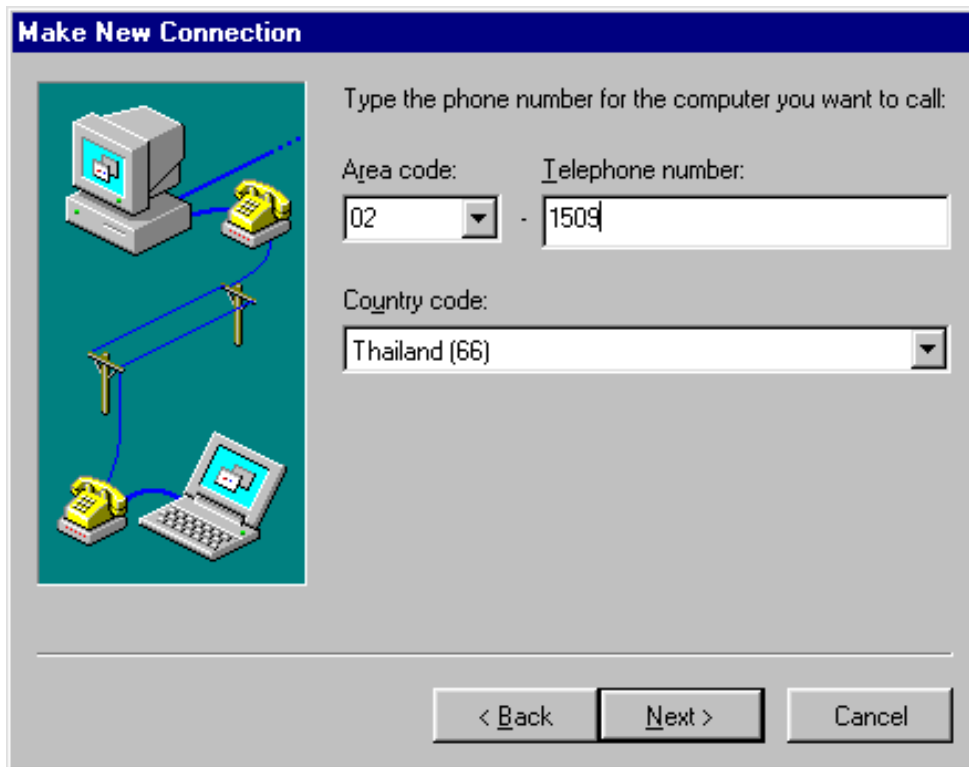
8. คลิกที่แถบ Options แล้วคลิกเครื่องหมายถูกหน้าข้อความ “Bring up terminal window after dialing”



(รูปที่ 22)

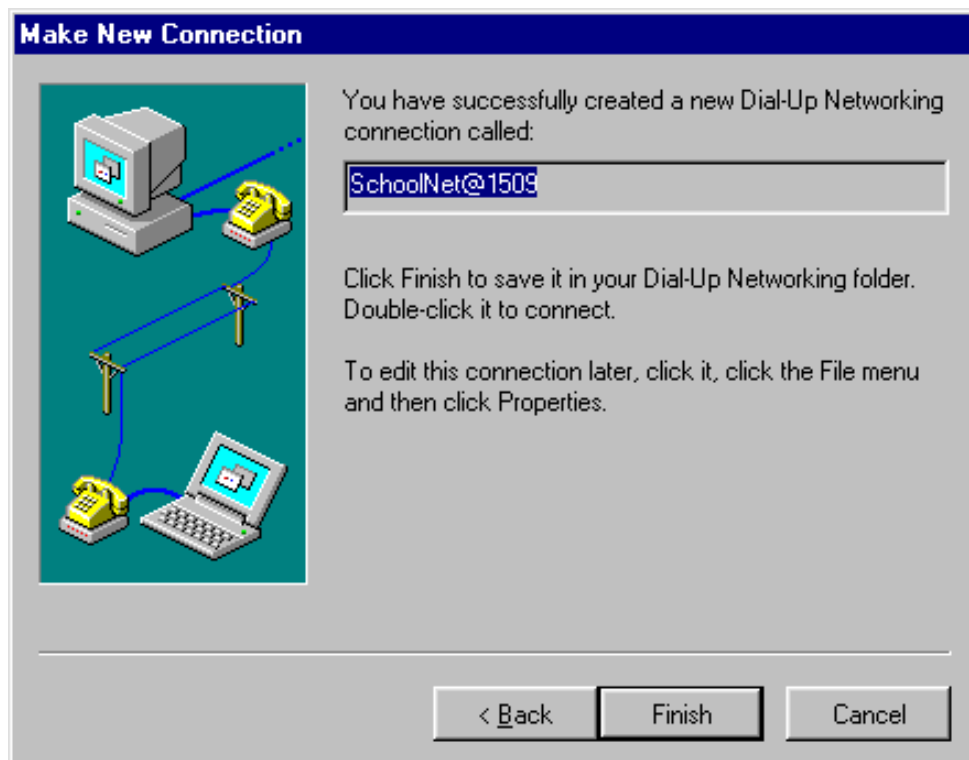
หมายเหตุ การคลิกเครื่องหมายถูกหน้าข้อความ “Bring up terminal window after dialing” เพื่อเป็นการเช็คตามถูกต้อง ของ user ดังในรูปที่ 31 หากสามารถใช้งานได้ตามปกติแล้วก็สามารถนำเครื่องหมายถูกออกได้ในภายหลัง

9. คลิกปุ่ม OK จะกลับสู่ไดอะล็อกบ็อกซ์ “Make New Connection” ดังรูปที่ 18 จากนั้นคลิกปุ่ม Next
10. เติมรหัสจังหวัด เช่น กรุงเทพฯ คือ 02, รหัสประเทศไทยคือ 66 และเลขหมายโทรศัพท์ของเครือข่ายคือ 1509 แล้วคลิกปุ่ม Next



(รูปที่ 23)

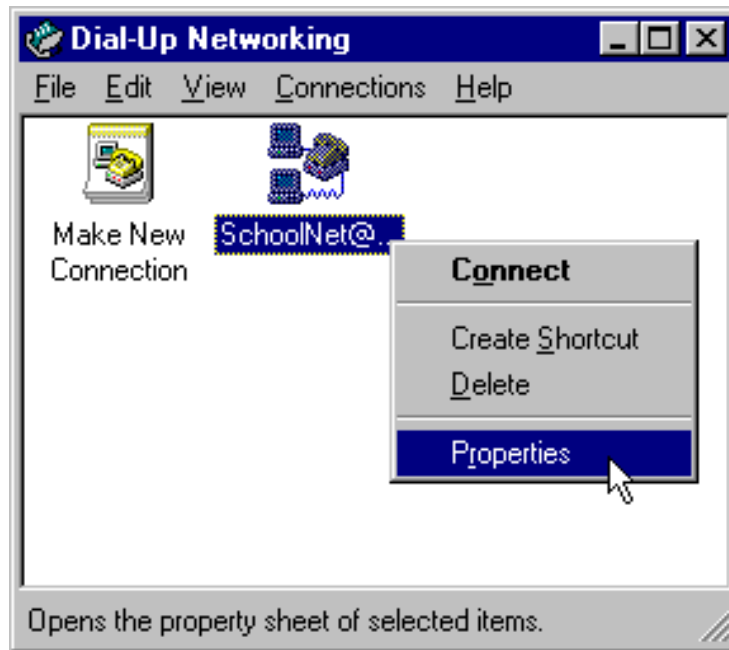
11. คลิกปุ่ม Finish



(รูปที่ 24)

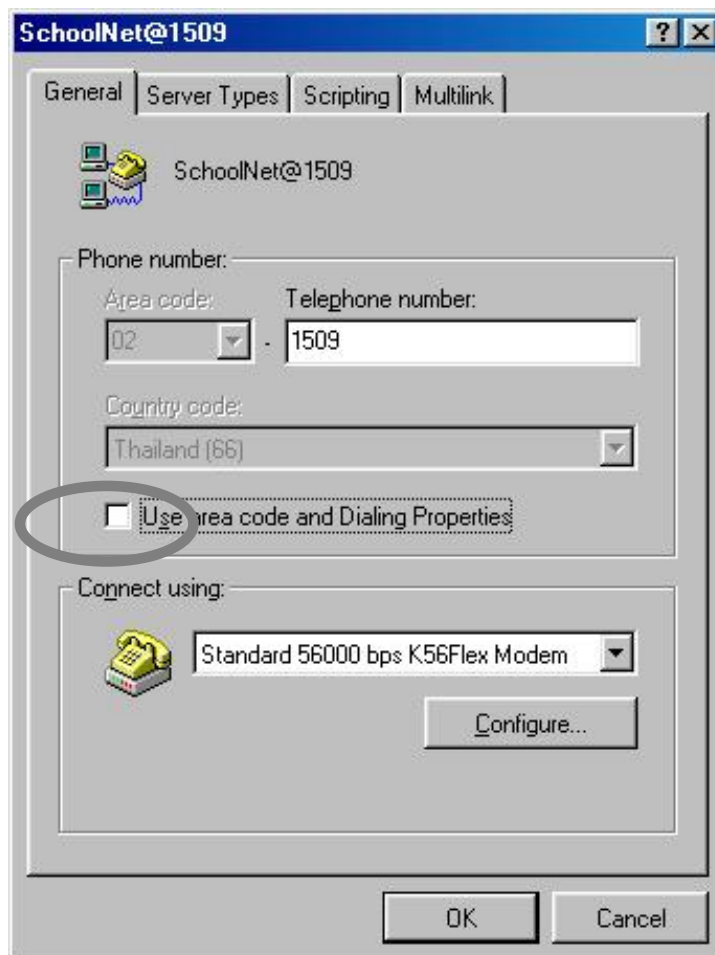


12. เมื่อปรากฏไอคอน SchoolNet@1509 ใน Dial-Up Networking ให้คลิกเมาส์ด้านขวา ที่ไอคอน SchoolNet@1509 แล้วเลือกดับเบิลคลิกที่ Properties



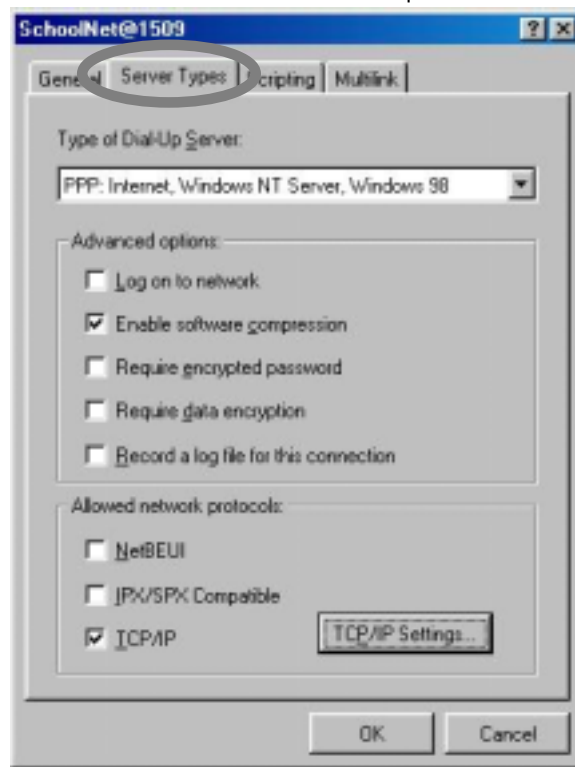
(รูปที่ 25)

13. เมื่อได้เลือกบ็อกซ์ SchoolNet@1509 ปรากฏให้คลิกเครื่องหมายหน้าข้อความ “Use country code and area code” ให้ว่าง แล้วคลิกที่แถบ Server Type เพื่อติดตั้ง TCP/IP



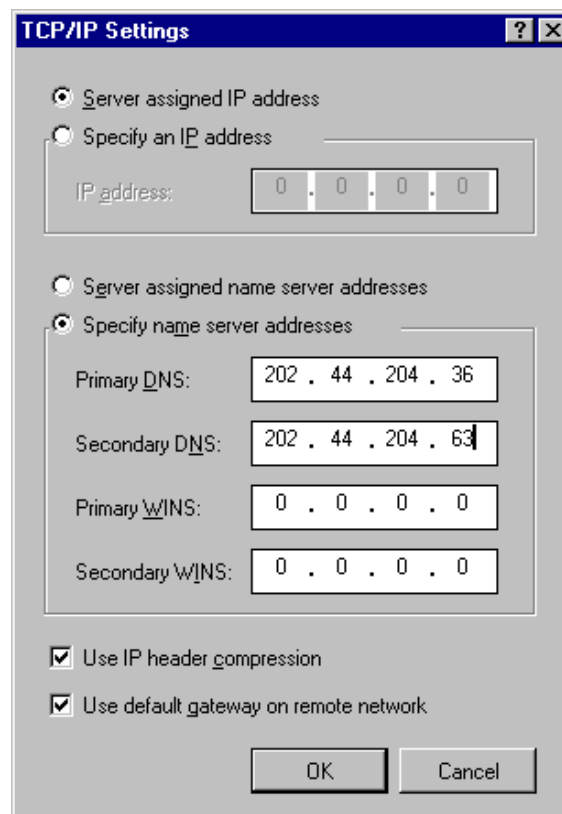
(รูปที่ 26)

14. เมื่อได้อะล็อกบ็อกซ์ Server Types ปรากฏคลิกเครื่องหมายเลือกที่หน้าข้อความ “Enable software compression” และ “TCP/IP” ตามรูปข้างล่าง แล้วคลิกที่ปุ่ม TCP/IP Settings



(รูปที่ 27)

15. เมื่อได้อะล็อกบ็อกซ์ TCP/IP Settings ปรากฏ ให้ใส่ตัวเลขดังนี้ 202.44.204.36 ที่ Primary DNS และ 202.44.204.63 ที่ Secondary DNS แล้วคลิกปุ่ม OK ไปเรื่อยๆจนกลับสู่แฟ้ม Dial-Up Networking

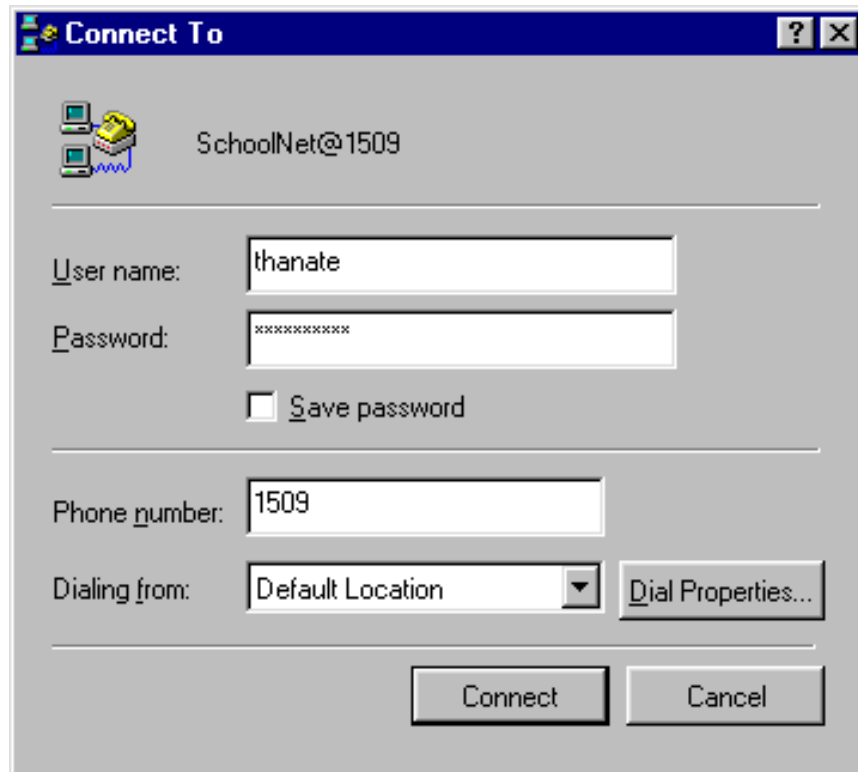


(รูปที่ 28)

**\*\*การติดตั้งไอคอนเสร็จสมบูรณ์\*\***

### การหมุนโทรศัพท์ใช้งาน

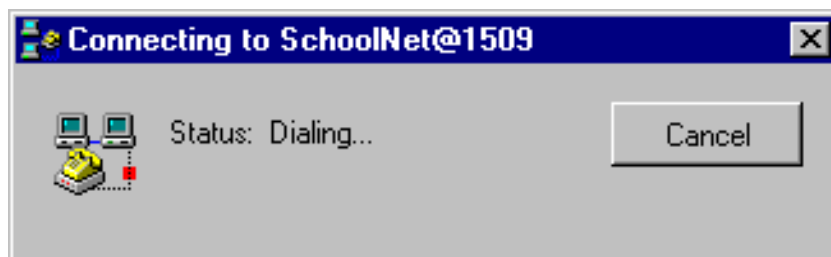
1. ดับเบิลคลิกที่ไอคอน SchoolNet@1509 จากแฟ้ม Dial-up Networking
2. ที่ User Name และ Password ใส่ชื่อบัญชี (Login) และรหัสผ่าน (Password) ของท่าน แล้วจึงกดปุ่ม Connect จากรูปที่ 29 ผู้ใช้มีชื่อบัญชี ชื่อ thanate เมื่อป้อนรหัสผ่าน เครื่องจะตอบเป็น \*\*\*\*\* เพื่อป้องกันผู้อื่นสามารถจำรหัสผ่านของท่านไปใช้ได้



(รูปที่ 29)

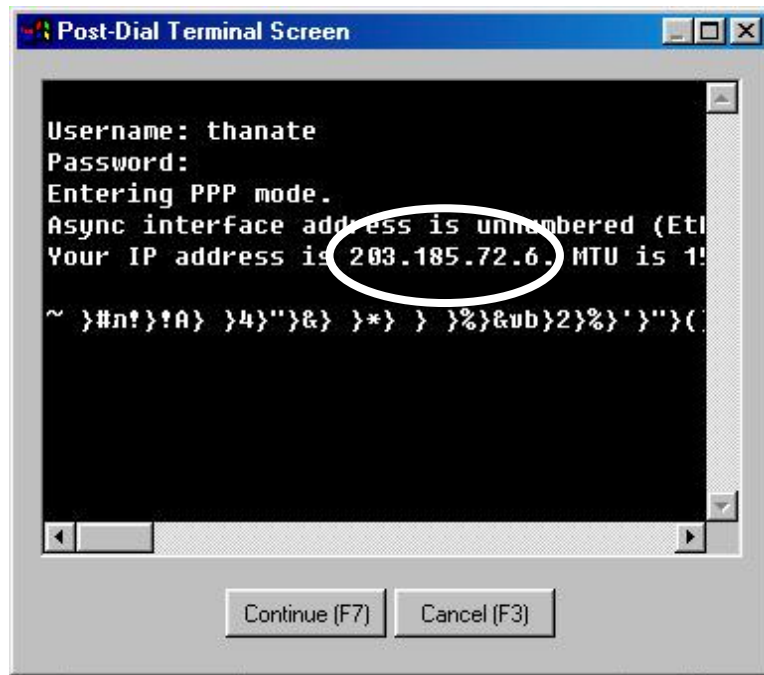
**\*\*ห้ามทำการ Save Password โดยเด็ดขาด\*\***

3. โมเด็มจะทำการหมุนโทรศัพท์เข้าสู่เครือข่าย



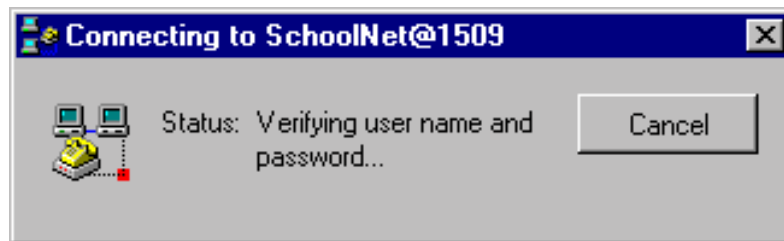
(รูปที่ 30)

4. เมื่อโมเด็มโทรติดแล้วจะปรากฏไดอะล็อกบ็อกซ์ Post-Dial Terminal Screen ให้ใส่ชื่อบัญชีที่ Username และใส่รหัสผ่านที่ Password (จะไม่แสดงข้อความใดทั้งสิ้น) เมื่อเข้าสู่ระบบถูกต้อง จะแสดง IP address ที่ได้รับจากนั้นคลิกปุ่ม Continue



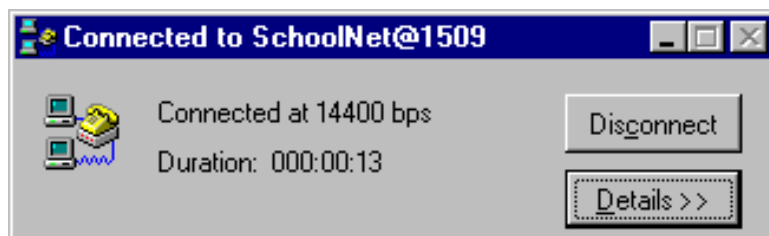
(รูปที่ 31)

5. ระบบจะทำการตรวจสอบความถูกต้องของ ชื่อบัญชี และรหัสผ่าน



(รูปที่ 32)

6. เมื่อคอมพิวเตอร์ของท่านเชื่อมเข้าสู่เครือข่ายเป็นที่เรียบร้อยแล้วไดอะล็อกบ็อกซ์จะแสดงความเร็วของการเชื่อมต่อ (ความเร็วที่เชื่อมต่อได้ ขึ้นอยู่กับชนิดของโมเด็มและคุณภาพของวงจรโทรศัพท์ที่ท่านใช้)



(รูปที่ 33)

### การกำหนดค่าให้โปรแกรมเรียกดูข้อมูลเครือข่ายคอมพิวเตอร์เพื่อโรงเรียนไทย (Web Brower)

เมื่อโมเด็มโทรเข้าเครือข่ายเรียบร้อยแล้ว ให้เปิด Web Browser เช่น Microsoft Internet Explorer หรือ Netscape โดยการดับเบิลคลิกที่ไอคอนของโปรแกรมนั้น เครือข่าย SchoolNet กำหนดให้ผู้ใช้จะต้องติดตั้ง Proxy server ที่ HTTP และ FTP ให้เป็น cache.school.net.th และ Port : 8080 เสมอ มิฉะนั้นผู้ใช้จะไม่สามารถเรียกดูข้อมูลได้



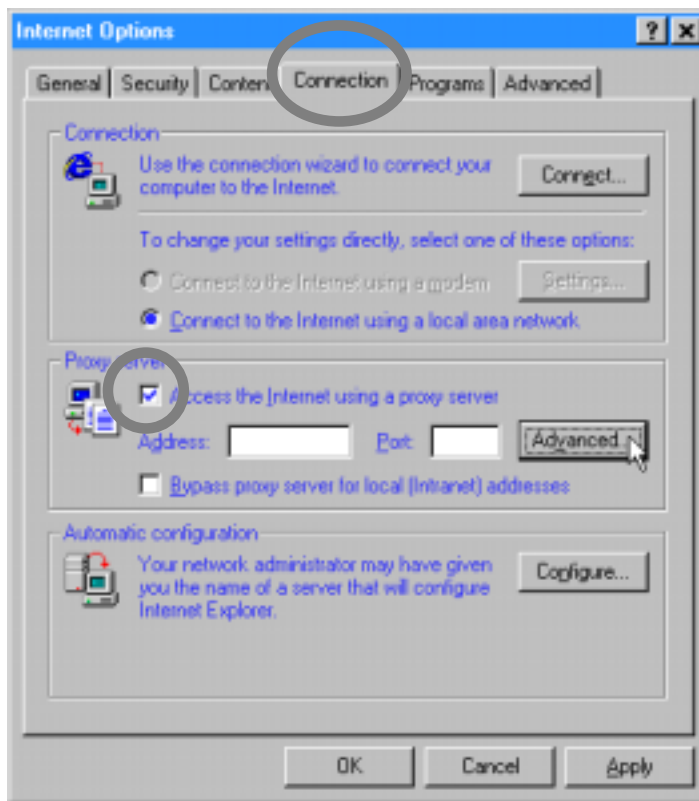
สำหรับผู้ใช้ Microsoft Internet Explorer Version 4 ทำดังนี้

1. จากเมนู View ให้เลือก Internet Option
2. คลิกแถบ General ในบ็อกซ์ Home page ที่ Address .ให้ใส่ http://www.school.net.th/



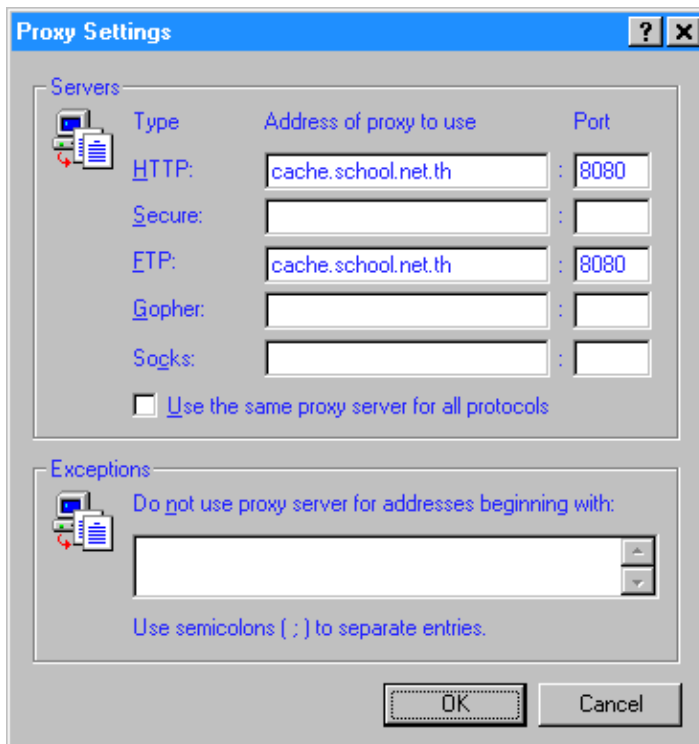
(รูปที่ 34)

3. คลิกแถบ Connection ให้คลิกเครื่องหมายถูกหน้าข้อความ “Access the Internet using a proxy server” แล้วคลิกปุ่ม Advanced

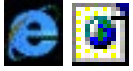


(รูปที่ 35)

4. ในบ็อกซ์ Servers ให้เติมค่า proxy ที่ HTTP และ FTP ให้เป็น cache.school.net.th และ port : 8080

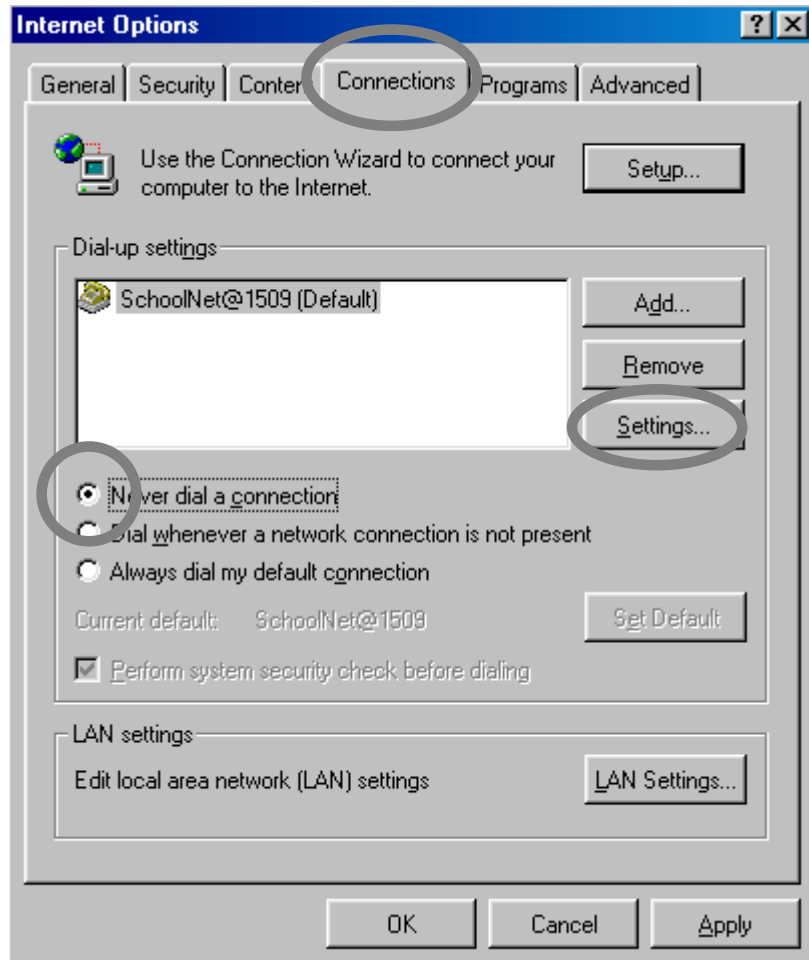


(รูปที่ 36)



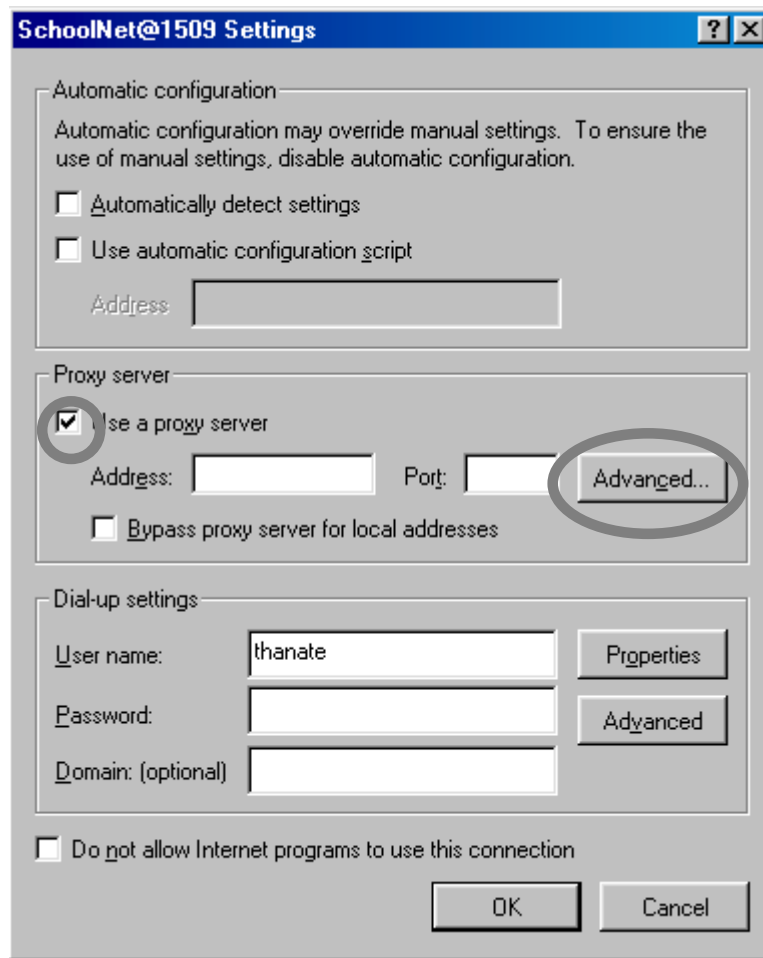
สำหรับ ผู้ใช้ Microsoft Internet Explorer Version 5 ทำดังนี้

1. จากเมนู tools Internet Options
2. คลิกแถบ General ในบ็อกซ์ Home Page ที่ Address ให้ใส่ <http://www.school.net.th/> (ดังรูปที่ 34)
3. คลิกแถบ Connections คลิกเลือกหน้าข้อความ “Never dial a connection”
4. คลิกเลือกไอคอน SchoolNet@1509 ในบ็อกซ์ Dial-up settings แล้วดับเบิลคลิกที่ปุ่ม Settings



(รูปที่ 37)

5. คลิกเครื่องหมายถูกหน้าข้อความ “Use a proxy server” แล้วคลิกปุ่ม Advanced



(รูปที่ 38)

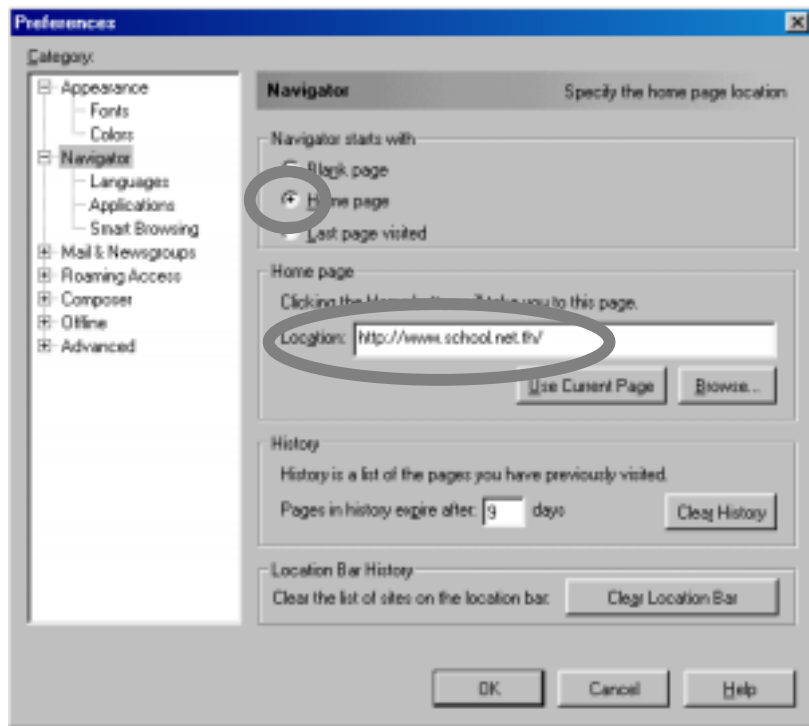
6. ในบ็อกซ์ Servers ให้เติมค่า proxy ที่ HTTP และ FTP ให้เป็น cache.school.net.th และ port : 8080 ดังรูปที่ 36



สำหรับผู้ที่ใช้ Netscape Communicator ทำดังนี้

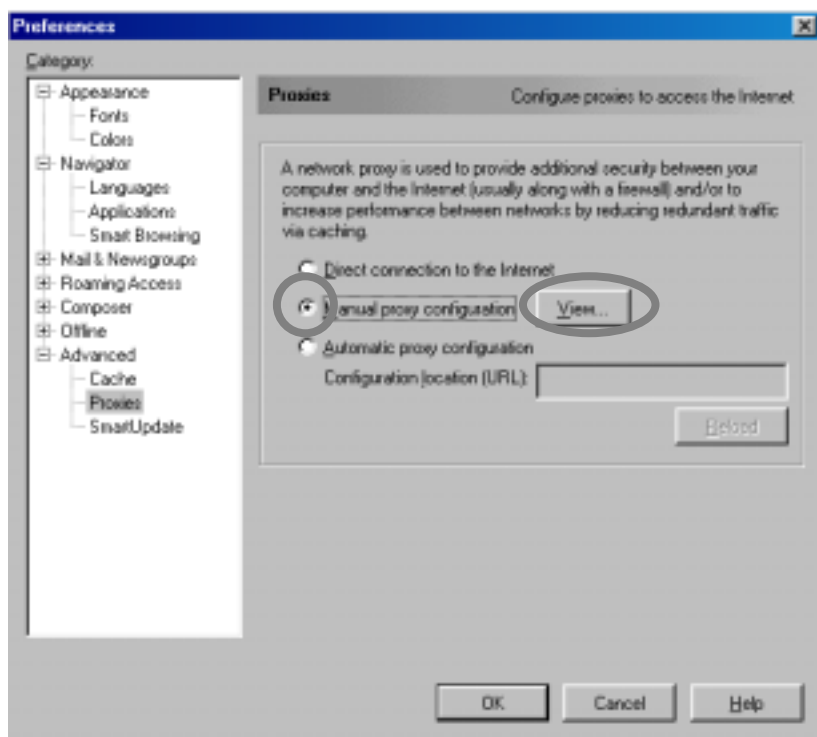
1. จากเมนู Edit ให้เลือก Preferences
2. ดับเบิลคลิกที่ Navigator แล้วคลิกเลือกหน้าข้อความ “Home page” ในบ็อกซ์ Home page ที่ Location ให้ใส่ <http://www.school.net.th/>





(รูปที่ 39)

3. ดับเบิลคลิกที่ Advanced แล้วคลิกที่ Proxy และคลิกที่ Proxies และคลิกเลือกที่หน้าข้อความ “Manual proxy configuration” แล้วคลิกที่ปุ่ม View



(รูปที่ 40)

4. ในบ็อกซ์ Server ให้เติมค่า proxy ที่ HTTP และ FTP ให้เป็น cache.school.net.th และ Port : 8080

The image shows a 'Manual Proxy Configuration' dialog box with the following settings:

Type	Address of proxy server to use	Port
HTTP:	cache.school.net.th	8080
Security:		0
FTP:	cache.school.net.th	8080
Socks:		0
Gopher:		0
WAIS:		0

Below the servers section, there is an 'Exceptions' section with a text box for domains and a note: 'Use commas (,) to separate entries.' At the bottom are 'OK' and 'Cancel' buttons.

(รูปที่ 41)

### การติดตั้งฟอนต์ภาษาไทย (thai font) ในโปรแกรมใช้งาน

สำหรับการติดตั้งการติดตั้งฟอนต์ภาษาไทยให้โปรแกรมเรียกดูข้อมูล (Web Browser) และโปรแกรมรับส่งจดหมายอิเล็กทรอนิกส์ (Mail Client) เพื่อให้สามารถแสดงผล หรือรับส่งจดหมายอิเล็กทรอนิกส์เป็นภาษาไทยได้ สามารถศึกษารายละเอียดเพิ่มเติมได้ที่หัวข้อ “How to Get Thai Font” ได้ที่

<http://www.school.net.th/support/>

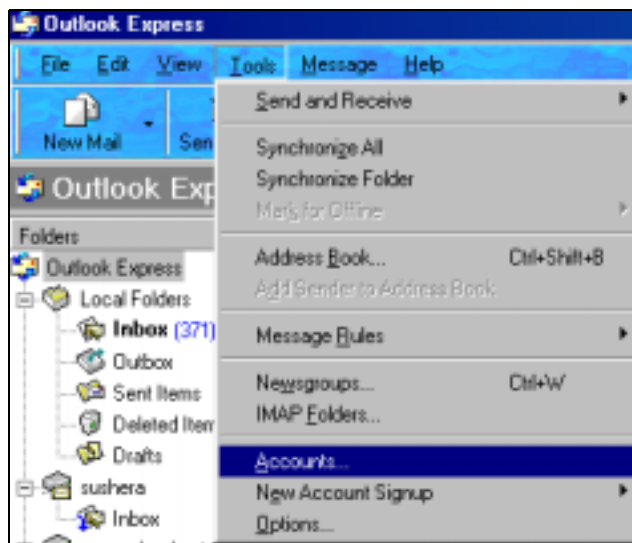
เฉพาะบัญชีประเภทเผยแพร่ข้อมูลเท่านั้น

การกำหนดค่าโปรแกรมใช้งานจดหมายอิเล็กทรอนิกส์(Mail Client)



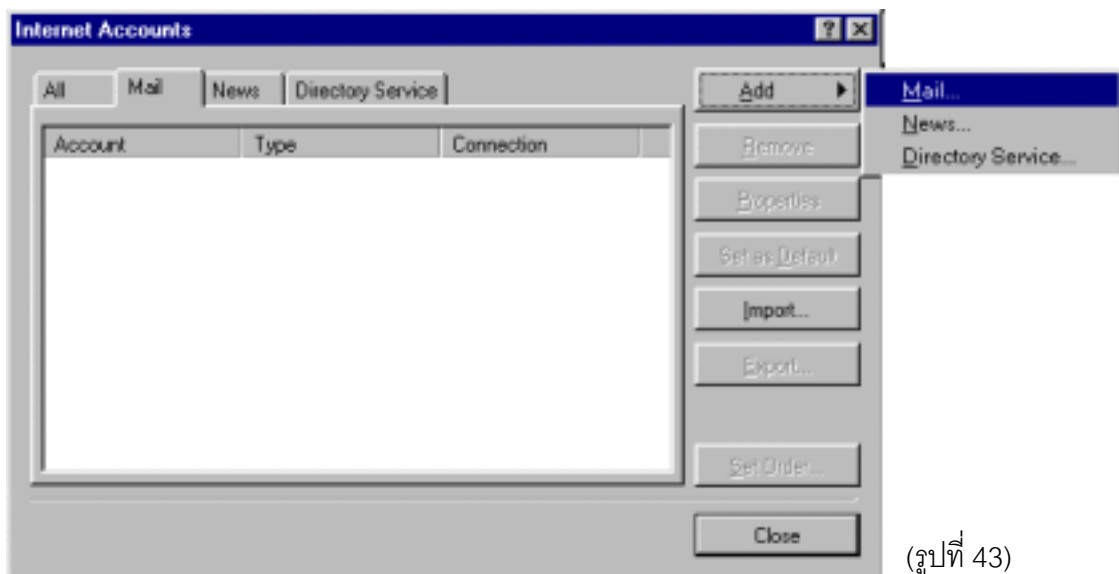
สำหรับผู้ที่ใช้ Microsoft Internet Explorer ทำดังนี้

1. เปิด Program Outlook Express
2. จากเมนู Tools ให้เลือก Account



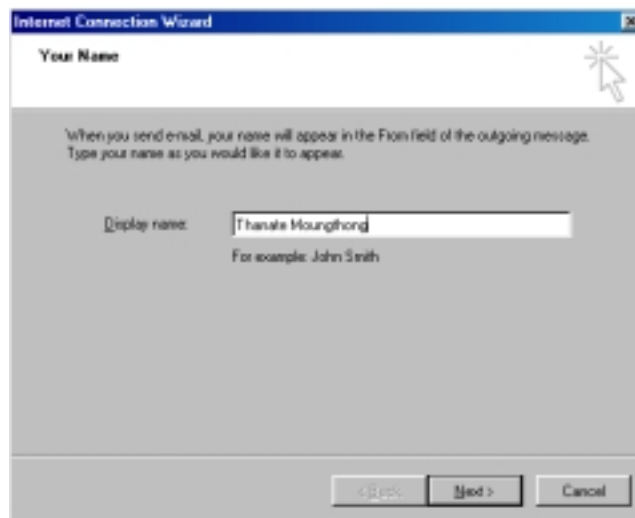
(รูปที่ 42)

3. คลิกเลือกแถบ Mail คลิกปุ่ม Add เลือก Mail



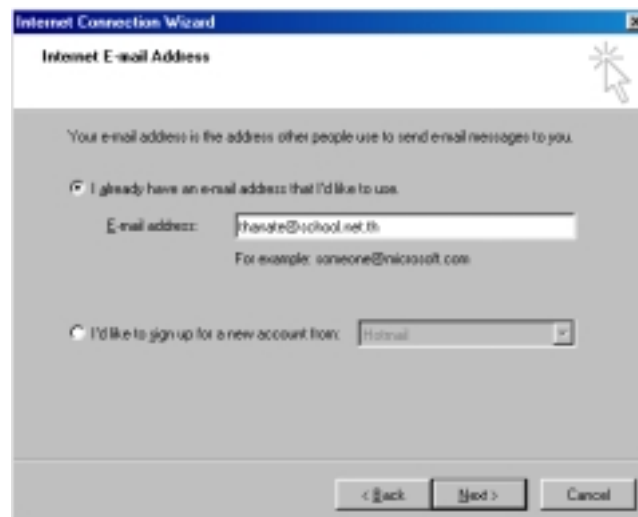
(รูปที่ 43)

4. เติมชื่อ-นามสกุลของท่าน เช่น ชื่อ Thanate Mounghong ลงในช่อง Display name แล้วคลิกปุ่ม Next



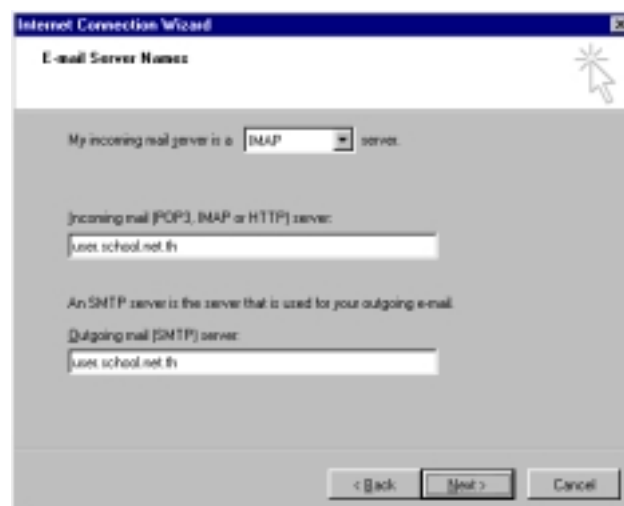
(รูปที่ 44)

5. เติม E-mail Address ของท่าน เช่น “thanate@school.net.th” ลงในช่อง E-mail address แล้วคลิก Next



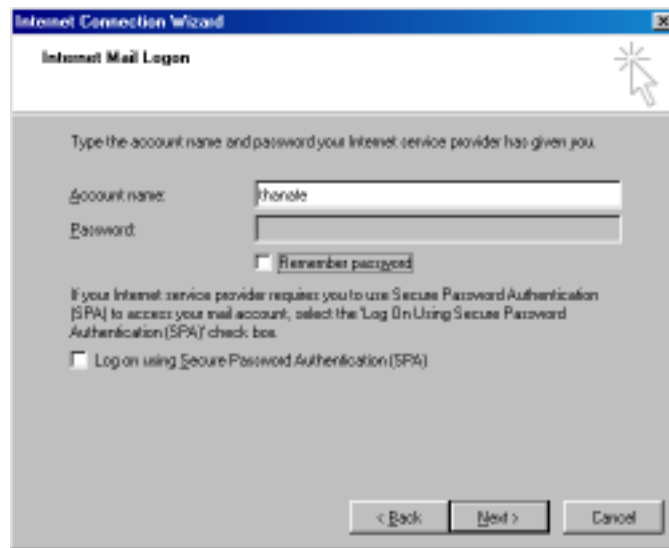
(รูปที่ 45)

6. ในช่อง My incoming mail server is a .... server ให้เลือกเป็น IMAP ส่วนในช่อง Incoming mail (POP3, IMAP or HTTP) server และช่อง Outgoing mail (SMTP) server ให้เพิ่มข้อมูลเป็น user.school.net.th แล้วคลิกปุ่ม Next



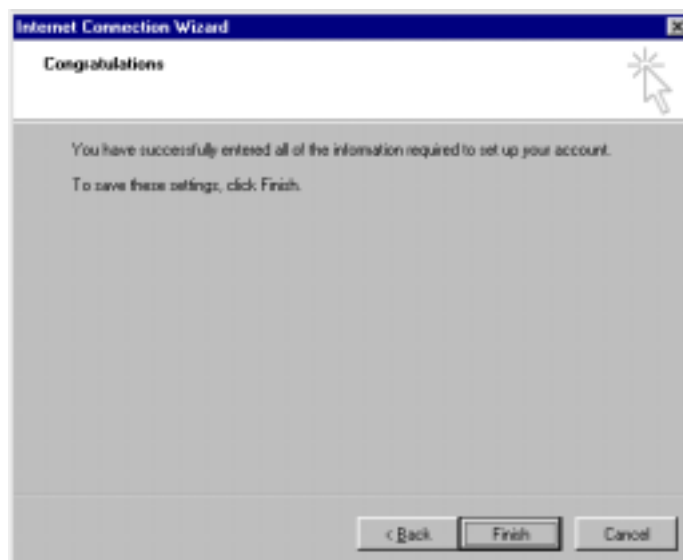
(รูปที่ 46)

7. เมื่อได้อะล็อกบ็อกซ์ Internet mail logon ปรากฏ ให้เลือกเครื่องหมายที่ Remember password ให้ว่าง แล้วคลิกปุ่ม Next



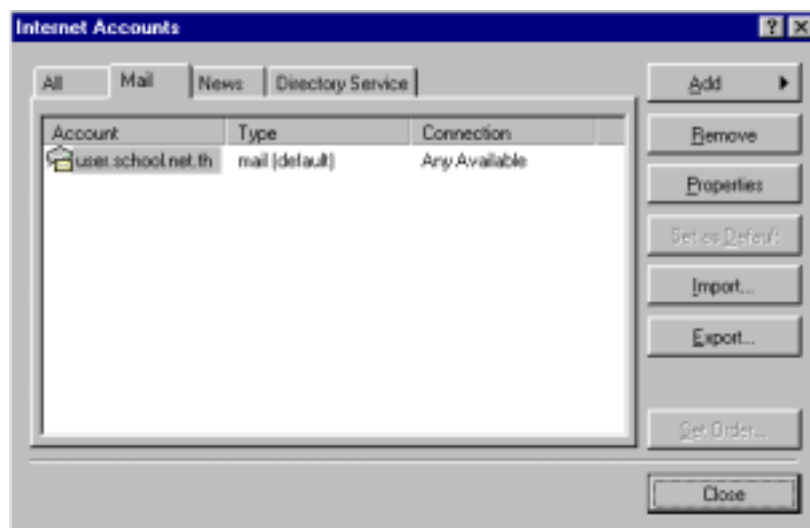
(รูปที่ 47)

8. คลิกปุ่ม Finish



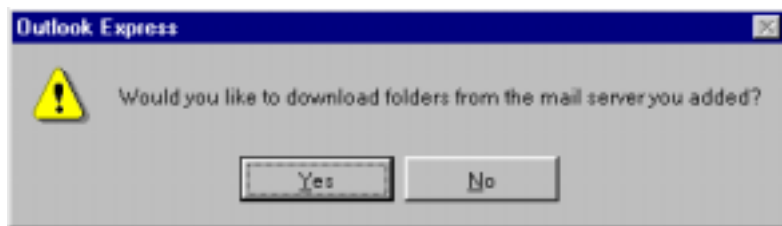
(รูปที่ 48)

9. เมื่อได้อะล็อกบ็อกซ์ Internet Accounts ปรากฏขึ้น ท่านสามารถ คลิกที่ Close



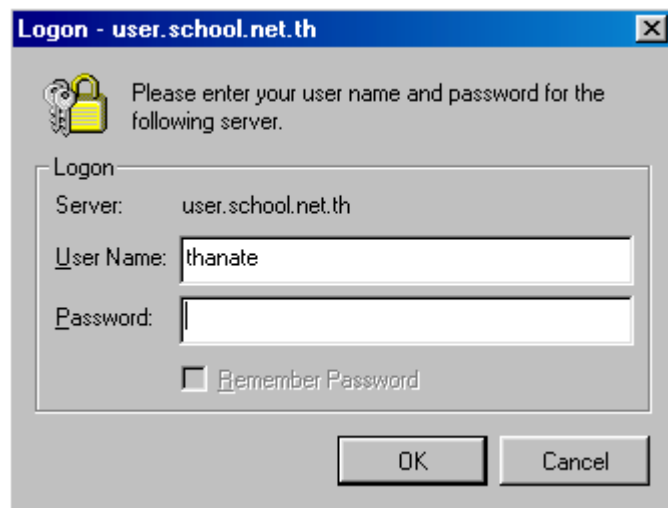
(รูปที่ 49)

10. จะปรากฏข้อความ Would you like to download folders from the mail server you added ? ให้คลิกที่ปุ่ม "Yes"



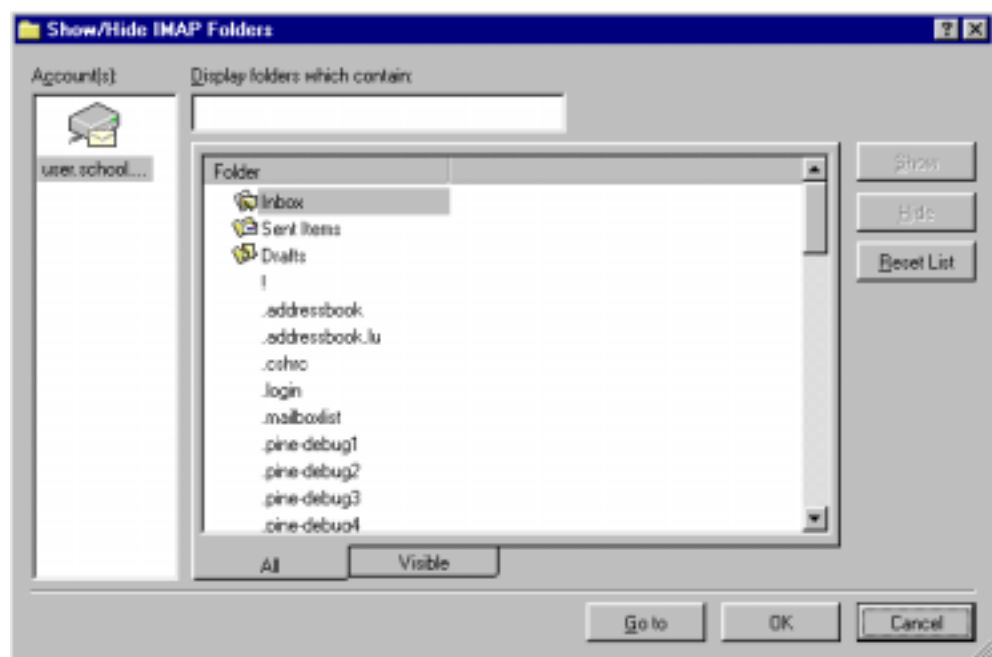
(รูปที่ 50)

11. เมื่อได้อะล็อกบ็อกซ์ Logon - user.school.net.th ปรากฏ จะถามให้ใส่ password (ขั้นตอนนี้จะปรากฏทุกครั้งที่เปิด Program Outlook Express เพื่อที่จะอ่านเมลล์) คลิกปุ่ม OK



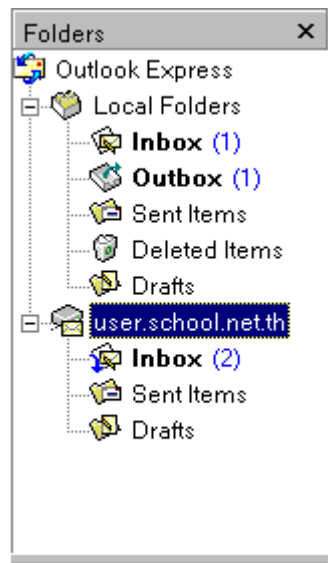
(รูปที่ 51)

12. เมื่อได้อะล็อกบ็อกซ์ Show/Hide Imap Folders ปรากฏ ให้คลิกที่ปุ่ม Cancel



(รูปที่ 52)

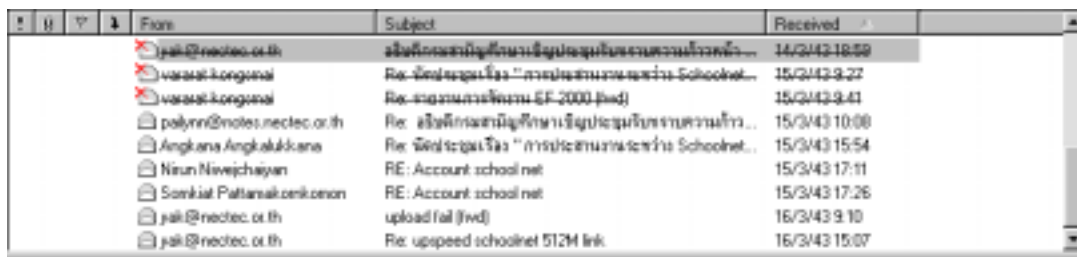
13. ให้เลือกที่ ช่อง Folder แล้วเลือกที่ users.school.net.th เพื่อเตรียมพร้อมในการอ่านเมลล์



(รูปที่ 53)

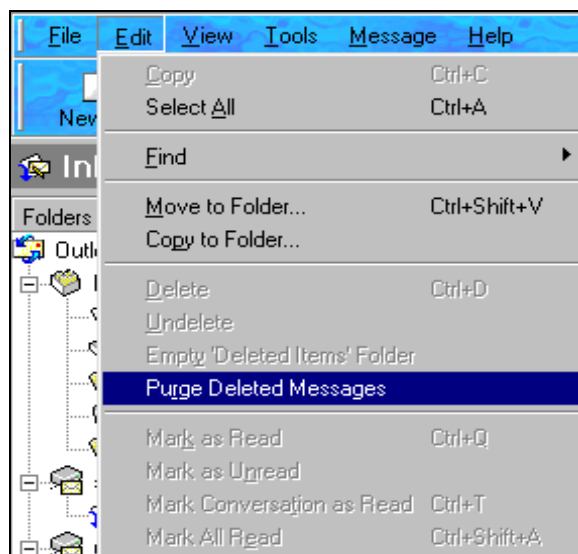
- Inbox : เป็นที่เก็บจดหมายที่ยังไม่ได้อ่าน และที่อ่านไปแล้วแต่ยังไม่ได้ลบออกจากเครื่อง
- Sent Items : เป็นที่เก็บจดหมายที่ท่านเป็นผู้ตอบจดหมายที่ผู้อื่นส่งมาถึงท่าน
- Drafts : เป็นที่เก็บจดหมายที่ท่านคิดว่าสำคัญและต้องการจะเก็บไว้

14. เมื่อต้องการลบจดหมายที่เข้ามาใน Inbox ให้เลือกจดหมายที่ต้องการลบแล้วเลือก Delete ที่เมนูจะทำให้มีเครื่องหมายกากบาทขึ้นที่หน้าจดหมาย (แต่จดหมายยังไม่ได้ลบไปจริง)



(รูปที่ 54)

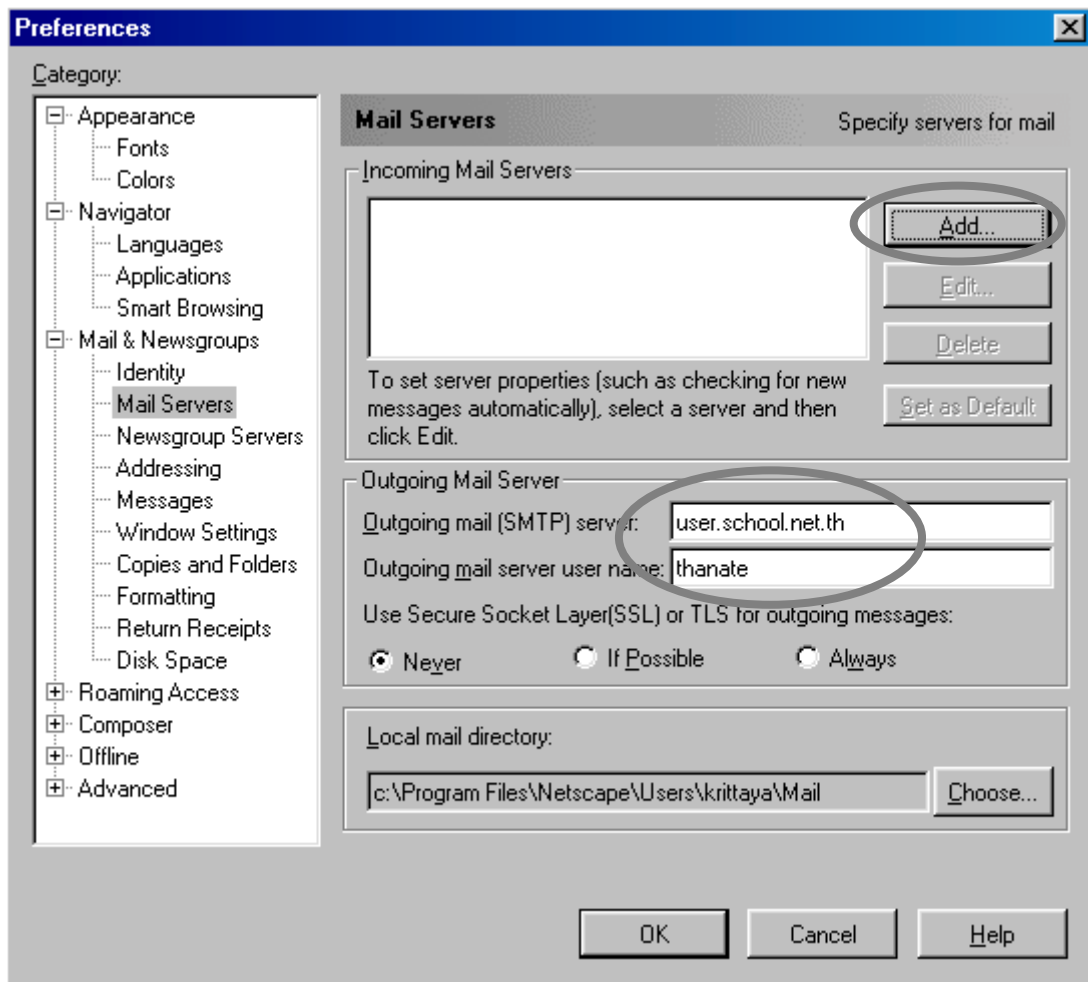
15. เลือก Purge Deleted Messages จากเมนู Edit เพื่อทำการลบจดหมายออกจาก Inbox จริง



(รูปที่ 55)


**สำหรับผู้ที่ใช้ Netscape Communicator ทำดังนี้**

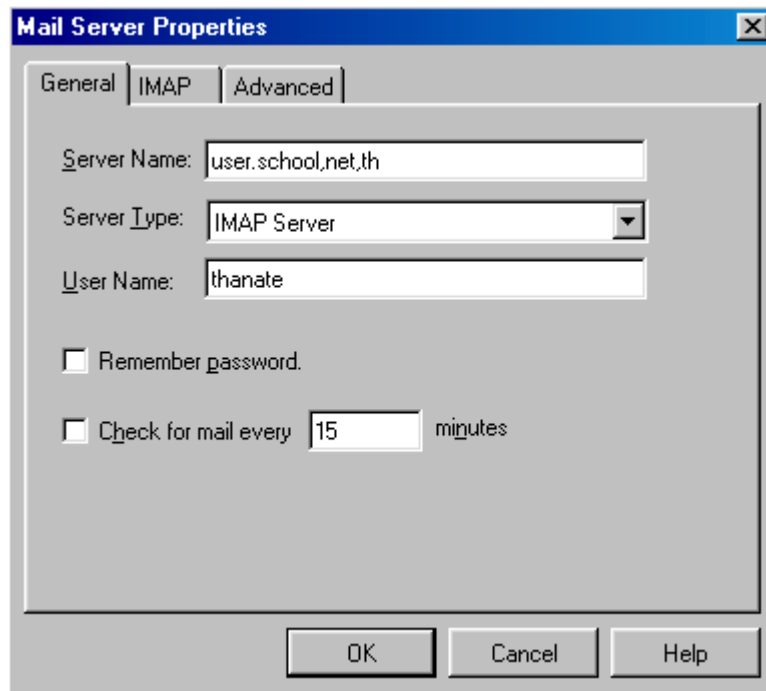
1. จากเมนู Edit เลือก Preferences
2. ดับเบิลคลิกที่ Mail & Newsgroups แล้วคลิกที่ Mail Servers
3. ใส่ข้อมูลของ Outgoing mail [SMTP] server เป็น “user.school.net.th” และใส่ข้อมูล Outgoing mail server user name เป็นชื่อบัญชี (Login)ของผู้ใช้ เช่น “thanate”
4. คลิกปุ่ม Add ในบ็อกซ์ Incoming Mail Servers



(รูปที่ 56)

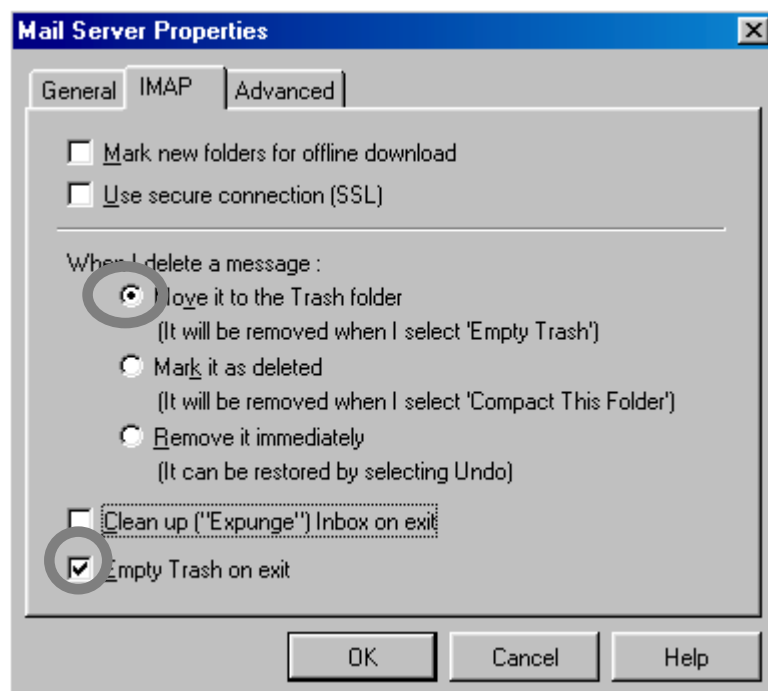


5. คลิกที่แถบ General ใส่ข้อมูลใน Server Name เป็น user.school.net.th และใส่ข้อมูลใน User Name เป็น ชื่อบัญชี(Login)ของผู้ใช้



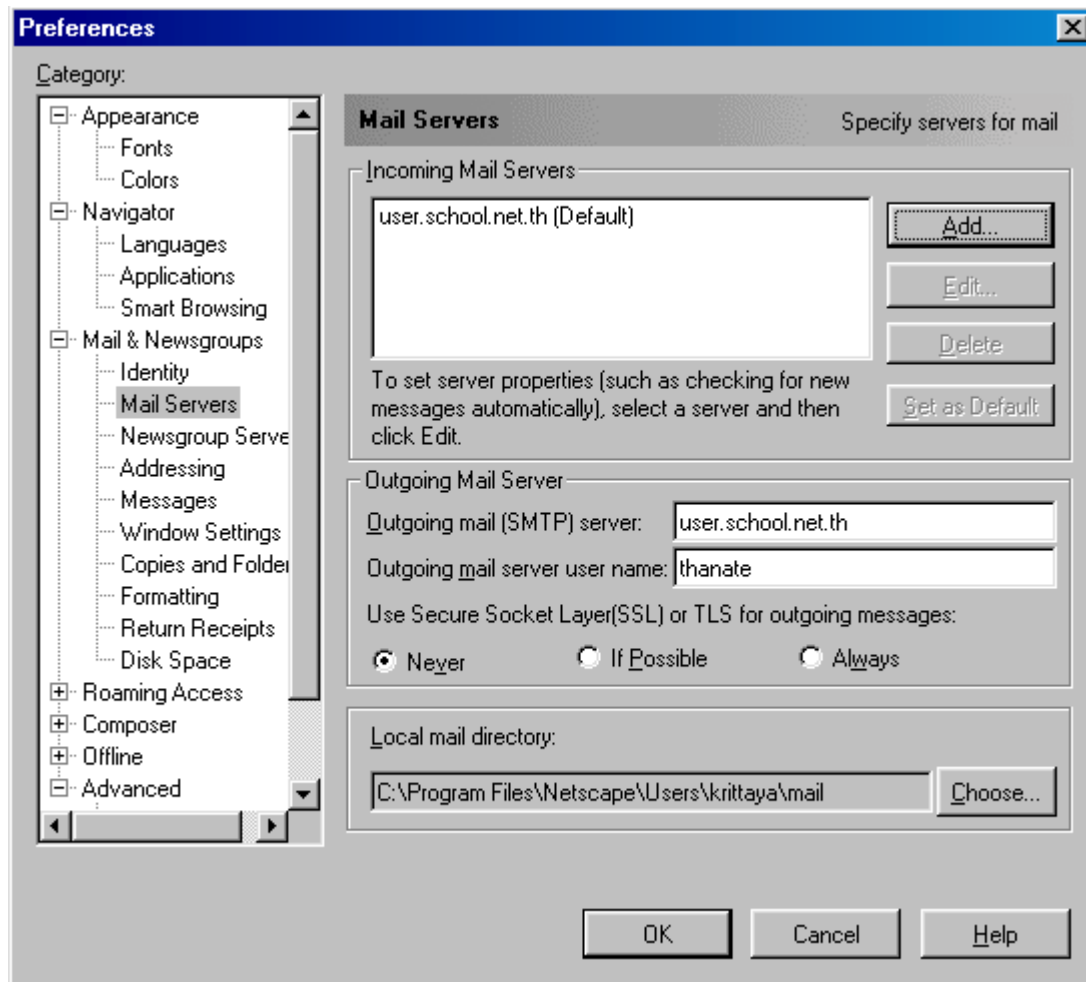
(รูปที่ 57)

6. คลิกเลือกแถบ IMAP และคลิกเลือกที่หน้าข้อความ “Move in to the Trash folder”และคลิกเลือกที่หน้าข้อความ “Empty Thash on exit” แล้วคลิกปุ่ม OK



(รูปที่ 58)

7. จะกลับมา สู่ไดอะล็อกบ็อกซ์ Preferences แล้วคลิกปุ่ม OK



(รูปที่ 59)

## การติดตั้งโปรแกรมเสริมสำหรับเรียกดูข้อมูลบนเครือข่ายคอมพิวเตอร์ (Plugin)

ในปัจจุบันข้อมูลเผยแพร่บนเครือข่ายอินเทอร์เน็ตนิยมเก็บในหลายรูปแบบ จึงจำเป็นต้องติดตั้งโปรแกรมอื่นเสริมเพื่อให้สามารถเรียกดูข้อมูลดังกล่าวได้ อาทิ เอกสารมักนิยมเผยแพร่ในรูปแบบไฟล์ pdf จะต้องติดตั้งโปรแกรมเสริม Acrobat Reader เพื่อให้สามารถอ่านได้ เราสามารถอ่านเพิ่มเติมได้ที่

<http://www.adobe.com/products/acrobat/readstep.html>

นอกจากนี้ไฟล์ที่เกี่ยวกับ Multimedia (ภาพและเสียง) บนเครือข่ายอินเทอร์เน็ต นิยมเก็บในรูปแบบของไฟล์ Media เช่น ram, rmm, ra, rm หรือ rmd เป็นต้น จะสามารถอ่านได้โดยใช้โปรแกรม Real Player เราสามารถอ่านเพิ่มเติมได้ที่

<http://www.real.com/player/>

## การติดตั้งให้เครือข่ายคอมพิวเตอร์ภายในโรงเรียนเชื่อมต่อผ่านหมายเลข 1509 (LAN dial-up)

สำหรับระดับการเชื่อมต่ออินเทอร์เน็ตเพื่อใช้งานในโรงเรียน สามารถแบ่งออกได้เป็น 3 ระดับ ดังนี้

1. การเชื่อมต่ออินเทอร์เน็ตชั่วคราว ระดับที่ 1 (Dial-up) เป็นการเชื่อมต่อแบบหมุนโทรศัพท์ โดยใช้เครื่องคอมพิวเตอร์ 1 เครื่องเชื่อมต่อผ่านอุปกรณ์โมเด็ม 1 ตัว และสายโทรศัพท์ 1 คู่สาย

2. การเชื่อมต่ออินเทอร์เน็ตชั่วคราว ระดับที่ 2 (LAN Dial-up) เป็นการเชื่อมต่อเครือข่ายคอมพิวเตอร์เข้าสู่อินเทอร์เน็ตแบบหมุนโทรศัพท์ โดยมีอุปกรณ์ดังนี้ เครือข่ายคอมพิวเตอร์ (LAN) โมเด็ม 1 ตัว และสายโทรศัพท์ 1 คู่สาย ทั้งนี้จำเป็นต้องมีโปรแกรมหรืออุปกรณ์เสริมพิเศษเพิ่มเติม (อาจใช้เครื่องคอมพิวเตอร์ 1 เครื่องสำหรับติดตั้งเป็น Internet Server ก็ได้)

3. การเชื่อมต่ออินเทอร์เน็ตถาวร ระดับที่ 3 (Node) จำเป็นต้องมีอุปกรณ์ ดังนี้ เครื่อง Internet Server เครือข่ายคอมพิวเตอร์ (LAN) อุปกรณ์ค้นหาเส้นทาง (Router) และเชื่อมต่อผ่านวงจรเช่าสื่อสาร (Leased Line)

ศูนย์บริการเครือข่ายคอมพิวเตอร์เพื่อโรงเรียนไทยสนับสนุนให้โรงเรียนเชื่อมต่ออินเทอร์เน็ตแบบชั่วคราวระดับที่ 2 (LAN Dial-up) โดยโรงเรียนมีความพร้อมในการติดตั้งเครือข่ายคอมพิวเตอร์ (LAN) เรียบร้อยแล้ว และติดตั้งโปรแกรมเสริมพิเศษเพิ่มเติม ที่นิยมใช้กัน เช่น

1. Wingate
2. proxy server
3. Linux SIS (ข้อมูลเพิ่มเติมที่ <http://www.school.net.th/linux-sis/>)

สามารถดูข้อมูลเพิ่มเติมได้ที่ <http://www.school.net.th/support/> ในหัวข้อเรื่อง “การใช้เครือข่ายคอมพิวเตอร์ภายในโรงเรียนเชื่อมต่อ SchoolNet”

## จะเริ่มต้นสร้างเว็บเพจของโรงเรียนและฝากข้อมูลบนเครื่องให้บริการ SchoolNet ได้อย่างไร

สำหรับผู้ใช้งานบัญชีอินเทอร์เน็ตประเภทเผยแพร่ข้อมูลจะมีเนื้อที่บนเครื่องให้บริการ SchoolNet ในการเก็บข้อมูล World Wide Web ของโรงเรียน รวมกับจดหมายอิเล็กทรอนิกส์ ได้ไม่เกิน 3 MB ในการพัฒนา

ข้อมูล World Wide Web ของโรงเรียน ท่านสามารถศึกษาวิธีการสร้างและข้อผิดพลาดที่มักเกิดขึ้นในการสร้าง Web Page ได้ที่

<http://www.school.net.th/web-guide/>

ส่วนขั้นตอนการโอนย้ายข้อมูลจากเครื่องคอมพิวเตอร์ของท่านมายังเครื่องให้บริการ SchoolNet นั้น ท่านสามารถใช้โปรแกรมเช่น WS\_FTP, CuteFTP เป็นต้น ในการโอนแฟ้มข้อมูล โดยย้ายข้อมูลมาไว้ที่เครื่องให้บริการ user.school.net.th ภายใต้ไดเรกทอรี www โดยแฟ้มข้อมูลแรกต้องตั้งชื่อเป็น index.html

ท่านสามารถตรวจสอบข้อมูลได้โดยใช้โปรแกรม Web Browser เปิดไปที่

<http://user.school.net.th/~<ชื่อบัญชี>> เช่น <http://user.school.net.th/~thanate> เป็นต้น จากนั้นให้ลงทะเบียนข้อมูลเว็บเพจของโรงเรียนที่ <http://www.school.net.th/thaischool/> เพื่อให้ศูนย์บริการเครือข่ายคอมพิวเตอร์เพื่อโรงเรียนไทยทำการเชื่อมโยงข้อมูลของโรงเรียนรวบรวมไว้ในรายชื่อโรงเรียน (School Directory) บนเครือข่าย SchoolNet

สำหรับผู้ที่เริ่มต้นสร้างเว็บเพจนั้นมักจะเจอกับปัญหาต่างหลายอย่างเช่น การกำหนดรูปแบบของตัวอักษรภาษาไทย การตัดคำภาษาไทย ปัญหาการเก็บรหัสภาษาไทยที่ผิดพลาด การเชื่อมโยงรูปภาพ หรือการตั้งชื่อของไฟล์ที่เชื่อมโยง เป็นต้น สามารถเข้าไปดูการแก้ปัญหาต่าง ๆ ได้ที่

[http://www.school.net.th/web-guide/#netscape\\_prob](http://www.school.net.th/web-guide/#netscape_prob)

ท่านสามารถช่วยประชาสัมพันธ์เว็บไซต์ SchoolNet ซึ่งเป็นเว็บไซต์เพื่อการศึกษา ให้เป็นที่รู้จักแก่เยาวชนได้ ด้วยการประชาสัมพันธ์สัญลักษณ์ (Logo) SchoolNet ซึ่งมีขนาดเพียงแค่ว่า 2 Kbyte เท่านั้น



สัญลักษณ์ SchoolNet

โดยท่านเพิ่มข้อความข้างล่างนี้ไปใส่ไว้ใน web page ของท่าน

```
<a href="http://school.net.th">
</a>
```

## บทที่ 5

### ปัญหาที่พบบ่อยและแนวทางแก้ไข

ศูนย์บริการเครือข่ายคอมพิวเตอร์เพื่อโรงเรียนไทยได้รวบรวมปัญหาที่พบบ่อยและแนวทางแก้ไขที่ท่านสามารถศึกษาเพิ่มเติมได้ที่ <http://www.school.net.th/faq/>

#### ? จะทำอะไรเมื่อกด 1509 แล้วไม่มีเสียงตอบรับจากโมเด็ม (เสียงสัญญาณความถี่สูงคล้ายเสียงโทรสาร)

- เมื่อท่านโทรเข้า 1509 ด้วยโทรศัพท์ที่เตรียมไว้ใช้งานอินเทอร์เน็ต หากไม่มีเสียงตอบรับจากโมเด็ม (เสียงสัญญาณความถี่สูงคล้ายเสียงโทรสาร) กรุณาติดต่อเจ้าหน้าที่ชุมสายโทรศัพท์ที่ประสานงานโครงการ SchoolNet ตามรายชื่อในหน้า ภาคผนวก ก อีก 1 สัปดาห์ทดสอบหมุนเข้า 1509 อีกครั้ง หากยังไม่มีเสียงตอบรับจากโมเด็ม กรุณาแจ้งรายละเอียดเลขประจำตัว ชื่อบัญชี จังหวัด และเลขหมายที่ใช้งานมายังศูนย์บริการเครือข่ายคอมพิวเตอร์เพื่อโรงเรียนไทย

#### ? ถ้าโรงเรียนได้รับใบแจ้งหนี้ค่าโทรศัพท์สูงผิดปกติ จะทำอะไร

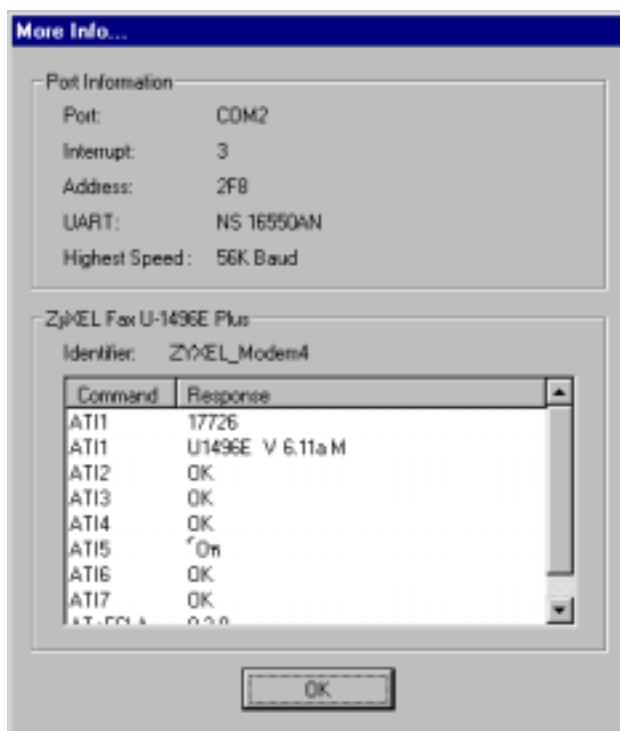
- โรงเรียนควรแจ้งการชำระค่าบริการโทรศัพท์ในช่วงที่มีค่าใช้จ่ายสูงผิดปกติก่อน และติดต่อเจ้าหน้าที่ชุมสายโทรศัพท์ที่ประสานงานโครงการ SchoolNet ตามรายชื่อในหน้า ภาคผนวก ก หรือดำเนินการแจ้งรายละเอียดของเลขประจำตัว ชื่อบัญชี ชื่อนามสกุล และเลขหมายโทรศัพท์ที่ใช้งาน 1509 พร้อมแนบสำเนาใบแจ้งหนี้การใช้บริการโทรศัพท์ในเดือนที่มีค่าบริการสูงผิดปกติมายังศูนย์บริการเครือข่ายคอมพิวเตอร์เพื่อโรงเรียนไทย หนึ่งหากเลขหมายที่ใช้งาน 1509 มีใช้โทรศัพท์ในนามของโรงเรียน จะต้องแนบหนังสือราชการของโรงเรียนที่ระบุเหตุผลของการอนุมัติให้ใช้เลขหมายดังกล่าวใช้งาน 1509 มาด้วย

#### ? ทำไมไม่สามารถเชื่อมต่อเข้าสู่อินเทอร์เน็ตได้

- สำหรับผู้เริ่มต้นใช้งานมักพบปัญหานี้ ซึ่งสาเหตุอาจเกิดจากการติดตั้งไม่ถูกต้อง หรือการกำหนดค่าต่างๆ ของโมเด็มไม่ถูกต้อง โปรดตรวจสอบการติดตั้งในหน้า 21 - 22 และท่านสามารถศึกษาเพิ่มเติมจากหัวข้อ “การติดตามปัญหาและการแก้ไขในการเชื่อมต่ออินเทอร์เน็ตภายใต้ Windows” ในภาคผนวก ก ถ้าท่านเชื่อมต่ออินเทอร์เน็ตผ่านผู้ให้บริการอินเทอร์เน็ตอยู่แล้ว จะติดตั้งให้สามารถใช้งาน 1509 ร่วมกับผู้ให้บริการอินเทอร์เน็ตเดิมที่มีอยู่ได้อย่างไร
- ท่านจะต้องกำหนดค่า TCP/IP เป็นไปตามหน้า 21-22 และทำการสร้างไอคอน [SchoolNet@1509](mailto:SchoolNet@1509) ตามคู่มือหน้า 23 - 28

## ? ทำไมโมเด็มไม่สามารถหมุนโทรศัพท์ออกได้

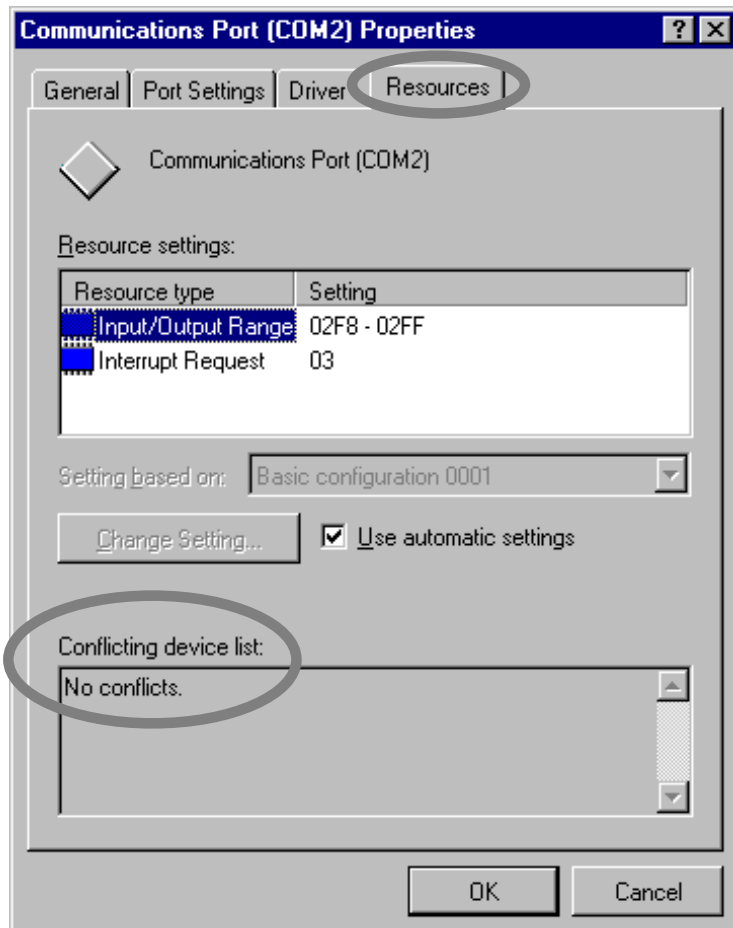
- ถ้าปรากฏข้อความ “No Dialtone” สาเหตุอาจเกิดจากสายโทรศัพท์ของท่านเสีย สามารถตรวจสอบโดยการต่อสายโทรศัพท์เข้ากับเครื่องโทรศัพท์แล้วลองโทรออก ถ้าไม่มีสัญญาณแสดงว่าสายโทรศัพท์ไม่ทำงาน หรืออาจเกิดจากการเสียบสายโทรศัพท์ที่โมเด็มไม่ถูกต้อง ท่านจะต้องตรวจสอบสายโทรศัพท์เสียบเข้าที่ช่อง Line ของโมเด็ม (ไม่ใช่ช่อง Phone)
- การติดตั้ง COM port ของโมเด็มไม่ถูกต้อง ถ้าท่านติดตั้งโมเด็มใหม่ โดยเฉพาะ internal modem จะต้องตรวจสอบว่าติดตั้ง COM port ถูกต้องหรือไม่ ดังนี้
  - คลิก Start, Settings, Control Panel
  - ดับเบิลคลิกที่ไอคอน Modems แล้วคลิกแถบ Diagnostics
  - คลิก COM port ที่โมเด็มติดตั้ง แล้วคลิกปุ่ม More Info



(รูปที่ 60)

นอกจากนี้อาจมีการติดตั้ง COM port ซัดกัน ท่านสามารถตรวจดังนี้

- คลิก Start, Settings, Control Panel
- ดับเบิลคลิกไอคอน System
- คลิกแถบ Device Manager
- ดับเบิลคลิกที่ Ports
- คลิกที่ port ที่โมเด็มเชื่อมต่อ แล้วคลิกปุ่ม Properties (ในช่อง Device Status ที่แถบ General ควรแสดงข้อความ The device is working properly)
  - คลิกแถบ Resources เพื่อตรวจสอบว่ามีการติดตั้ง COM port ซัดกันหรือไม่ (ในช่อง Conflicting device list ควรแสดงข้อความ No conflicts)



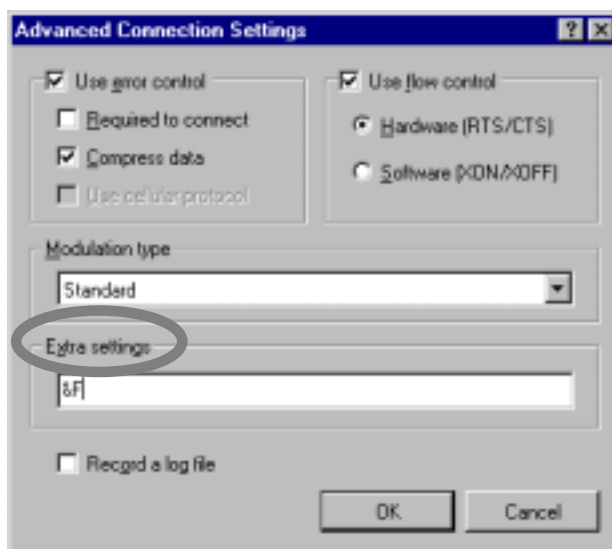
(รูปที่ 61)

- มีโปรแกรม fax หรือ voice mail หรือโปรแกรมอื่นแย่งใช้งาน COM port นั้นอยู่ ท่านต้องตรวจสอบว่ามีการใช้งานใดๆ ร่วมใน COM port เดียวกันหรือไม่ ซึ่งคอมพิวเตอร์จะแสดงข้อความ “COM port is being used by another program” ท่านจะต้องปิดโปรแกรมเหล่านั้นเสียก่อน จึงจะสามารถใช้งานได้
- ติดตั้ง driver ของโมเด็มไม่ถูกต้อง ท่านจะต้องติดตั้ง driver ของโมเด็มให้ถูกต้องเพื่อใช้งานอินเทอร์เน็ตได้อย่างราบรื่น ท่านควรติดตั้งโมเด็มโดยใช้ driver บนดิสก์ที่ได้มาพร้อมกับโมเด็ม

### ? โมเด็มเชื่อมต่ออินเทอร์เน็ตไม่สำเร็จ หรือเชื่อมต่อได้โดยทำงานไม่สมบูรณ์

- การใส่รหัสผ่าน (password) ไม่ถูกต้อง ขณะที่ท่านใช้โปรแกรม Dial-up Networking แล้วมีข้อความ “Verifying Username and Password” ปรากฏขึ้นนานมาก และหลุดจากการเชื่อมต่อ สาเหตุอาจเกิดจากท่านใส่รหัสผ่านไม่ถูกต้อง ท่านต้องตรวจสอบว่าใส่อักขรตัวใหญ่หรืออักขรตัวเล็กของรหัสผ่านถูกต้องหรือไม่
- จำนวนชั่วโมงการใช้งานของท่านเกิน 40 ชั่วโมงต่อเดือน ท่านต้องตรวจสอบจำนวนชั่วโมงการใช้งานจาก <http://www.school.net.th/status/> เป็นประจำ หากจำนวนชั่วโมงการใช้งานเกิน 40 ชั่วโมงแล้ว จะไม่สามารถขอเพิ่มชั่วโมงในเดือนนั้นจากเนคเทคได้อีก ท่านต้องรอจนกว่าจะถึงเดือนถัดไป จึงจะสามารถใช้งานได้

- เข้าใช้งานไม่ถูกต้องตาม Type ของบัญชีของท่าน ท่านต้องตรวจสอบเวลาการเข้าใช้งานในตารางการใช้งานตาม “ประเภท/Type” ที่แจ้งไว้ในหน้าแรก “ลับเฉพาะ ข้อมูลประจำตัวผู้ใช้” และสามารถเทียบดูเวลาจากตารางในภาคผนวก ง
- บัญชีหมดอายุ แต่ละบัญชีจะมีอายุใช้งาน 6 เดือน ซึ่งท่านต้องต่ออายุบัญชีการใช้งานของท่านล่วงหน้า 30 วัน หรือกรณีที่บัญชีถูกระงับการใช้งานเนื่องจากไม่มีกิจกรรมใดภายใน 30 วันหลังจากได้รับรหัสผ่าน ท่านจะต้องรออีก 6 เดือน จึงจะมาขอบัญชีได้อีก หรือกรณีที่บัญชีถูกระงับเนื่องจากไม่รายงานผลการดำเนินงาน ซึ่งท่านมีหน้าที่ต้องเข้ามากรอกข้อมูลเพื่อรายงานผลการใช้งานเป็นประจำทุกเดือน โดยไปที่ <http://www.school.net.th/reports/>
- ไม่ได้ติดตั้งโปรโตคอล TCP/IP การเชื่อมต่ออินเทอร์เน็ตจำเป็นต้องใช้ TCP/IP และ Dial-up Networking สามารถตรวจสอบว่าท่านติดตั้ง TCP/IP หรือไม่ โดยคลิก Start, Settings, Control Panel, Network จะต้องปรากฏ TCP/IP ในบ็อกซ์ network components ท่านสามารถศึกษาการติดตั้ง TCP/IP ได้ในหน้า 21
- การตั้งค่าการทำงานของโมเด็มไม่ถูกต้อง อาจส่งผลให้โมเด็มของท่านไม่สามารถเชื่อมต่อมายังโมเด็มของระบบได้ หรือเชื่อมต่ออินเทอร์เน็ตที่ความเร็วต่ำ ปกติ driver ของโมเด็มจะตั้งค่าการทำงานของโมเด็มโดยอัตโนมัติ ซึ่งอาจเกิดข้อผิดพลาดได้ ท่านสามารถเพิ่มคำสั่ง AT เพื่อตั้งค่าของโมเด็มให้เป็นค่า default ดังนี้
  - คลิก Start, Programs, Accessories, Dial-Up Networking
  - คลิกปุ่มขวาที่ไอคอน SchoolNet@1509
  - คลิก Properties
  - คลิกปุ่ม Configure
  - คลิกแถบ Connection
  - คลิกปุ่ม Advanced แล้วใส่ค่า &F ในช่อง Extra Settings (ดังรูปที่ 41)



(รูปที่ 62)



- กำหนดค่า baudrate ของโมเด็มสูงเกินไป ท่านจะต้องเปลี่ยนค่า baudrate ของโมเด็มให้เหมาะสมกับความเร็วของโมเด็ม ดังนี้

- คลิก Start, Programs, Accessories, Dial-Up Networking
- คลิกปุ่มขวาที่ไอคอน connection (เช่น schoolnet@1509)
- คลิก Properties
- คลิกปุ่ม Configure
- คลิกแถบ General
- เลือก Baudrate ของโมเด็มในบ็อกซ์ Maximum Speed

ค่า baudrate ที่เหมาะสมกับความเร็วของโมเด็ม ดังนี้

<b>Modem</b>	33.6K	28.8K	14.4K
<b>Baudrate</b>	115200	38400	19200

- ชุดสายโทรศัพท์ของเลขหมายโทรศัพท์ที่ใช้งานอินเทอร์เน็ตยังไม่เชื่อมต่อกับเลขหมาย 1509 ท่านสามารถทดสอบโดยนำสายโทรศัพท์ที่ต่อโมเด็มไปเสียบเข้ากับเครื่องโทรศัพท์ แล้วโทรเข้าเลขหมาย 1509 ถ้าไม่ได้ยินเสียงตอบรับของโมเด็ม ซึ่งเป็นเสียงความถี่สูงคล้ายเสียงตอบรับจากโทรสาร แสดงว่าชุดสายโทรศัพท์ดังกล่าวยังไม่เชื่อมต่อเลขหมายโทรศัพท์ 1509 ท่านจะต้องแจ้งเลขหมายโทรศัพท์ของท่านมายัง helpdesk ทางโทรศัพท์หมายเลข (02) 247-8288 หรือ E-mail: มายัง helpdesk@school.net.th

## ? ทำไมไม่สามารถใช้โปรแกรมอื่น ๆ เช่น Web browser ได้ หลังจากเชื่อมต่ออินเทอร์เน็ตเรียบร้อยแล้ว

- ไม่ได้ติดตั้ง DNS หรือติดตั้งไม่ถูกต้อง ความสำคัญของ DNS (Domain Name Server) คือการแปลงชื่อโดเมน เช่น cache.school.net.th เป็น IP Address ที่เครื่องคอมพิวเตอร์สามารถเข้าใจได้ เช่น 203.185.64.3 ท่านจะต้องติดตั้ง DNS ให้ถูกต้อง ศึกษาเพิ่มเติมจากหัวข้อ “การติดตั้งโปรแกรม Dial-up Networking” ในหน้า 15 เนื่องจากการสร้างไอคอน Dial-up Networking Connection (เช่น ไอคอน schoolnet@1509) อันใหม่แต่ละครั้ง หรือการเลือกโมเด็มตัวใหม่ Windows 95 จะลบการติดตั้ง DNS เสมอ
- โปรแกรม Web browser ไม่ได้ติดตั้ง cache.school.net.th โปรดตรวจสอบการติดตั้งค่าจากหัวข้อ “การกำหนดค่าให้โปรแกรมเรียกดูข้อมูลเครือข่ายคอมพิวเตอร์เพื่อโรงเรียนไทย” ในหน้า 31
- ติดตั้งโปรโตคอล TCP/IP มากกว่า 1 ตัว ท่านสามารถตรวจสอบโดยคลิก Start, Settings, Control Panel, Network ถ้าโปรโตคอล TCP/IP ถูกติดตั้งมากกว่า 1 ตัว ให้ท่านคลิกที่ TCP/IP แล้วคลิกปุ่ม Remove เพื่อลบทิ้งให้เหลือโปรโตคอล TCP/IP เพียงตัวเดียว

- ไฟล์ wsock32.dll หายไปจากไดเรกทอรี \windows\system เนื่องจากไฟล์ wsock32.dll เป็นไฟล์ที่จำเป็นมาก ท่านจะต้องติดตั้งไฟล์นี้จากแผ่นติดตั้ง Windows หรือคัดลอกไฟล์นี้จากเครื่องคอมพิวเตอร์อื่นที่ใช้ Windows 95 เวอร์ชันเดียวกัน
- driver ของ Windows 95 ทำงานขัดกัน บางครั้งการติดตั้งโปรแกรมอื่นบางตัวอาจคัดลอก driver เวอร์ชันก่อน มาแทนที่ driver ที่ใช้งานอยู่ ส่งผลให้โปรแกรมที่ใช้งาน driver นั้นไม่สามารถทำงานได้อีก ท่านจึงต้องติดตั้งโปรแกรมที่ใช้งาน driver นั้นใหม่อีกครั้ง
- กำหนดค่า baudrate ของโมเด็มสูงเกินไป ท่านจะต้องเปลี่ยนค่า baudrate ของโมเด็มให้เหมาะสมกับความเร็วของโมเด็ม ศึกษาเพิ่มเติมจากตารางในหน้า 51

### ? ถ้าเรียกดูข้อมูลได้เพียงเว็บไซต์ SchoolNet เท่านั้น ไม่สามารถเรียกดูข้อมูลจากเว็บไซต์อื่นได้ จะทำอย่างไร

- กรุณาตรวจสอบว่า โปรแกรมเรียกดูข้อมูล (Browser) ได้ติดตั้ง Proxies เป็น cache.school.net.th ตามคู่มือหน้า 31 - 36 หรือไม่ จากนั้นตรวจสอบการติดตั้ง DNS ตามคู่มือหน้า 28 และการกำหนดค่า TCP/IP ตามคู่มือหน้า 21 - 22 หากติดตั้งถูกต้องแล้ว ให้ทดสอบด้วยคำสั่ง winipcfg และคำสั่ง ping [www.school.net.th](http://www.school.net.th) ตามรายละเอียดในภาคผนวก ก แล้วแจ้งรายละเอียดของเลขประจำตัว ชื่อบัญชี และข้อความที่ปรากฏ มายังศูนย์บริการเครือข่ายคอมพิวเตอร์เพื่อโรงเรียนไทย

### ? หากไม่สามารถเปิดเว็บเพจสำหรับรายงานผลการใช้งาน การตรวจสอบสถานะการใช้งาน การเปลี่ยนรหัสผ่าน และการต่ออายุสมาชิก จะทำอย่างไร

- เนื่องจากเว็บเพจสำหรับรายงานผลการใช้งาน (<http://www.school.net.th/reports>) การตรวจสอบสถานะการใช้งาน (<http://www.school.net.th/status>) การเปลี่ยนรหัสผ่าน (<http://www.school.net.th/password>) และการต่ออายุ (<http://www.school.net.th/renewal/>) มีระบบรักษาความปลอดภัยของข้อมูล เมื่อโปรแกรมเรียกดูข้อมูล (Browser) แสดงเว็บเพจเหล่านี้จะมีข้อความเตือนถึงความปลอดภัยข้อมูลแสดงขึ้นมา หากท่านยอมรับระบบรักษาความปลอดภัยดังกล่าวแล้ว แต่ไม่สามารถเปิดเว็บเพจเหล่านี้ได้ อาจเกิดจาก
  1. สำหรับโปรแกรม Internet Explorer เวอร์ชัน 3 จะไม่ยอมรับระบบรักษาความปลอดภัยข้างต้น จึงไม่สามารถเปิดเว็บเพจเหล่านี้ได้ ดังนั้นท่านต้องแก้ไขโดยติดตั้งโปรแกรม Internet Explorer ตั้งแต่เวอร์ชัน 4 ขึ้นไป หรือติดตั้งโปรแกรม Netscape Communicator แทน
  2. สำหรับโปรแกรม Netscape Communicator จะยอมรับระบบรักษาความปลอดภัยแล้ว สามารถเปิดเว็บเพจเหล่านี้ได้ แต่เมื่อเวลาผ่านไประยะหนึ่ง การยอมรับระบบรักษาความปลอดภัยนั้นจะหมดอายุลง ทำให้ไม่สามารถแสดงเว็บเพจเหล่านี้ได้ ให้ดำเนินการแก้ไข ตามรายละเอียดที่

## ? เมื่อโรงเรียนฝากข้อมูลบนเครื่องให้บริการ SchoolNet แล้ว ไม่สามารถเรียกดูข้อมูลของโรงเรียนได้ หรือไม่สามารถแสดงผลภาษาไทยและรูปภาพได้ จะทำอย่างไร

- สำหรับผู้เริ่มต้นใหม่มักพบว่า เมื่อท่านโอนย้ายข้อมูลของโรงเรียนมายังเครื่องให้บริการ user.school.net.th ภายใต้โดเมนทอร์รี www แล้วไม่สามารถเรียกดูข้อมูลโดยใช้โปรแกรม Web Browser เปิดที่ <http://user.school.net.th/~<ชื่อบัญชี>> ได้ มักเกิดจากท่านไม่ได้ตั้งชื่อแฟ้มข้อมูลของเว็บเพจหน้าแรก (homepage) ของโรงเรียนเป็น index.html ซึ่งเป็นตัวอักษรตัวเล็กหมดทุกตัว
- นอกจากนี้ท่านมักพบว่า เว็บเพจของโรงเรียนที่ฝากไว้บนเครื่องให้บริการ SchoolNet มักไม่แสดงรูปภาพ หรือไม่สามารถเชื่อมโยงไปยังเว็บเพจอื่นได้ตามที่กำหนดไว้ มักเกิดจากการกำหนด path ของแฟ้มรูปภาพ หรือแฟ้มเว็บเพจ (html file) ไม่ถูกต้อง หรือการตั้งชื่อของแฟ้มรูปภาพ หรือแฟ้มเว็บเพจ (html file) ใช้อักษรตัวเล็กหรือตัวใหญ่ไม่ตรงกับที่กำหนดไว้ใน code html ที่เชื่อมโยง ท่านสามารถศึกษาการแก้ไขปัญหาต่างๆ อย่างละเอียดได้ที่ [http://www.school.net.th/web-guide/#netscape\\_prob](http://www.school.net.th/web-guide/#netscape_prob)

## ? เมื่อโรงเรียนลงทะเบียนที่ Thai School แล้วได้ URL เสมือนของโรงเรียน หากโรงเรียนต้องการแก้ไขข้อมูล Web page ของโรงเรียน จะต้องแก้ไขข้อมูลที่โดเมนทอร์รีใด

- การลงทะเบียนที่ Thai School Directory เป็นบริการอย่างหนึ่งที่ทำให้บริการตั้งชื่อ URL แก่โรงเรียนเพื่อสื่อความหมายระบุถึงโรงเรียนนั้น ซึ่งเป็นเพียง URL เสมือนที่เกิดขึ้น ไม่มีผลกับโดเมนทอร์รีเดิมของท่านที่ฝากข้อมูลของโรงเรียนไว้ หากท่านต้องการแก้ไขข้อมูลของโรงเรียนที่ฝากไว้บนเครื่องให้บริการ SchoolNet ให้แก้ไขได้โดยตรงที่ข้อมูลในโดเมนทอร์รีเดิมของท่าน (รายละเอียดที่ <http://www.school.net.th/thaischool>)

## ? ทำไมสายโทรศัพท์ที่ใช้งานอินเทอร์เน็ตจึงหลุดบ่อย

- คุณภาพของสายโทรศัพท์ไม่ดี การใช้งานอินเทอร์เน็ตหลุดบ่อยครั้งอาจเกิดจากการสูญเสียสัญญาณในสายโทรศัพท์ ซึ่งพบบ่อยมากในฤดูฝน เพราะความชื้นจะทำให้คุณภาพของสายโทรศัพท์เลวลง ท่านสามารถลดการสูญเสียสัญญาณในสายโทรศัพท์ได้โดยการเพิ่ม tolerance ของโมเด็ม ดังนี้
  - คลิกปุ่มขวาที่ไอคอน Connection เช่น ไอคอน schoolnet@1509
  - คลิก Properties แล้วคลิกปุ่ม Configure จากนั้นคลิกที่แถบ Connection
  - คลิกปุ่ม Advanced ในบ็อกซ์ Extra Settings ใส่คำสั่ง s10=100 หรือ atx3
- การตั้งค่าการทำงานของโมเด็มไม่ถูกต้อง ท่านสามารถใส่คำสั่ง AT "&F" เพื่อตั้งค่าของโมเด็มให้เป็นค่า default (ศึกษาเพิ่มเติมในหน้า 50)

- บริการเรียกซ้อน (Call-waiting) ถ้าท่านนำโทรศัพท์ที่มีบริการเรียกซ้อน (Call-waiting) มาใช้งานอินเทอร์เน็ต เมื่อมีสัญญาณโทรศัพท์เรียกซ้อน (beep) ขณะที่ท่านใช้งานอินเทอร์เน็ตอยู่ จะทำให้สายโทรศัพท์หลุดได้ ดังนั้นท่านจะต้องยกเลิกบริการเรียกซ้อนก่อนใช้งาน โดยยกหูโทรศัพท์ แล้วกด #43# จากนั้นวางหูโทรศัพท์เพื่อยกเลิกบริการเรียกซ้อน (หลังใช้งานอินเทอร์เน็ตท่านสามารถขอใช้บริการเรียกซ้อนได้อีก โดยกด \*43#)

**? เมื่อซื้อ Modem 56 k (มาตรฐาน V.90) มาใช้แล้ว ต้อง Set ค่าของ Modem อย่างไร เพื่อให้เข้ากันได้กับโมเด็มของคุณ์บริการเครือข่ายคอมพิวเตอร์เพื่อโรงเรียนไทยที่รองรับโรงเรียนในต่างจังหวัดที่เป็นความเร็ว 33.6 kbps (มาตรฐาน V.34)**

- 1. ใช้คำสั่ง Disable V.90 mode โดยใส่คำสั่งนี้ s32=66 ใน Advance Setting ของ MODEM หรือ  
2. โดยการใส่คำสั่งโดยตรงให้แก่ MODEM ที่ช่อง Advance Setting ใส่ค่า AT + MS = 11,1,300,33600

**? ในช่วงหน้าฝนอาจจะทำให้สายหลุดบ่อย ลองใส่ค่า string ที่ Exter setings ให้กับโมเด็มตามตัวอย่างอาจช่วยได้**

- S10=254 S25=50 หน้าฝนอย่างนี้สายหลุดบ่อยมากครับ ลองใส่ค่า string ให้กับโมเด็มตามตัวอย่างนี้ดูซิครับ อาจช่วยคุณได้ S10=254 , S25=50

**? ทำไมเมื่อใช้งานอินเทอร์เน็ตติดต่อกันเป็นเวลา 3 ชั่วโมงแล้วโมเด็มจึงหยุดการติดต่อ**

- เนื่องจากเนคเทคได้กำหนดให้การใช้งานอินเทอร์เน็ต ให้ผู้ใช้สามารถใช้งานแต่ละครั้งได้นานติดต่อกันไม่เกิน 3 ชั่วโมง (ดูรายละเอียดเพิ่มเติมจากรายการในภาคผนวก ง)

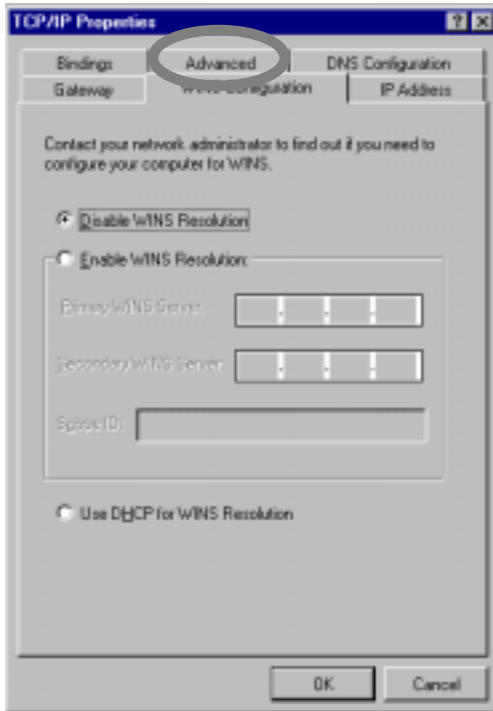
**? ทำไมโปรแกรมใช้งานอินเทอร์เน็ต เช่น Web browser จึงทำงานช้ามาก**

มีหลายสาเหตุที่ทำให้การใช้งานอินเทอร์เน็ตไปยังไซด์ภายนอกช้ามาก ซึ่งเกิดจากสาเหตุที่ท่านไม่สามารถควบคุมได้ ท่านอาจตรวจสอบโดยเรียกดูข้อมูลจากเว็บไซต์ SchoolNet หากพบว่าเรียกดูข้อมูลทำงานช้ามาก สาเหตุอาจเกิดจาก

- สัญญาณรบกวนในสายโทรศัพท์ หรือปัญหาอื่นๆ ของสายโทรศัพท์ที่ทำให้โมเด็มของท่านส่งข้อมูลช้าๆ หรือโมเด็มลดความเร็วโดยอัตโนมัติ

การติดตั้ง WINS ไม่ถูกต้อง ท่านต้องตรวจสอบดังนี้

- คลิก Start, Settings, Control Panel
- ดับเบิลคลิกที่ Network แล้วดับเบิลคลิกที่ TCP/IP
- คลิกที่แถบ WINS Configuration แล้วคลิกเลือกที่ Disable WINS Resolution



(รูปที่ 63)

## **ภาคผนวก ก**

**การติดตามปัญหาและการแก้ไขในการเชื่อมต่อ  
อินเทอร์เน็ตภายใต้ Windows**

**ภาคผนวก ข**

**ใบต่ออายุสมาชิก**



## ใบต่ออายุสมาชิกเครือข่ายคอมพิวเตอร์เพื่อโรงเรียนไทย เลขประจำตัว

ท่านจะต้องกรอกแบบฟอร์ม AP4308-01 ดังนี้ 1) ข้อมูลของครูผู้รับผิดชอบและโรงเรียน 2) รายงานผลการนำบัญชีไปใช้ประโยชน์ในโรงเรียนตลอด 6 เดือนที่ผ่านมา 3) คำรับรองจากผู้อำนวยการโรงเรียน กรณีที่ท่านกรอกแบบฟอร์มไม่สมบูรณ์ และ/หรือไม่ได้แนบรายงานผลการดำเนินงาน 6 เดือนที่ผ่านมา ทางศูนย์เทคโนโลยีอิเล็กทรอนิกส์และคอมพิวเตอร์แห่งชาติจะถือว่าขั้นตอนการต่ออายุไม่สมบูรณ์ ดังนั้นทางศูนย์ฯ จะไม่ดำเนินการใดๆ กับแบบฟอร์มนี้ หลักฐานที่แนบ  รายงานผลการดำเนินงาน 6 เดือนที่ผ่านมาโดยละเอียด หรือแสดงที่ URL http://\_\_\_\_\_

### ข้อมูลของครูผู้รับผิดชอบและโรงเรียน

ข้าพเจ้า  นาย  นาง  นางสาว \_\_\_\_\_  
สังกัดโรงเรียน \_\_\_\_\_ จังหวัด \_\_\_\_\_ ได้เป็นตัวแทนของโรงเรียนที่ท่านหา  
ที่ดูแลรับผิดชอบบัญชีอินเทอร์เน็ตของเครือข่ายคอมพิวเตอร์เพื่อโรงเรียนไทย (SchoolNet) ตั้งแต่วันที่ \_\_\_\_\_ พ.ศ. \_\_\_\_\_  
โดยมีเลขประจำตัว (ID Number) \_\_\_\_\_ ชื่อบัญชี (Login) \_\_\_\_\_ ตลอดระยะเวลา 6 เดือนที่ผ่านมา ข้าพเจ้าได้ร่วมกับครู  
ท่านอื่นในโรงเรียนที่ดูแลรับผิดชอบบัญชี SchoolNet คือ \_\_\_\_\_ ได้นำบัญชีที่ได้รับนี้ไปใช้ให้  
เกิดประโยชน์เป็นรูปธรรมในโรงเรียนคือ \_\_\_\_\_

ทั้งนี้โรงเรียนได้รับความช่วยเหลือจากอาสาสมัครคือ \_\_\_\_\_ โดยได้รับความช่วยเหลือในเรื่อง \_\_\_\_\_

(รายละเอียดของผลการดำเนินงานปรากฏใน “รายงานการดำเนินงาน 6 เดือนที่ผ่านมา” ที่แนบมาด้วย)

ข้าพเจ้าขอต่ออายุบัญชีที่ได้รับการสนับสนุนนี้ไปใช้ให้เกิดประโยชน์ต่อโรงเรียนต่อไป ข้าพเจ้าขอรับรองว่าจะรับผิดชอบในการใช้อินเทอร์เน็ตในชื่อข้าพเจ้าแต่เพียงผู้เดียว โดยจะไม่เปิดเผยรหัสผ่านให้ผู้อื่นทราบ และจะปฏิบัติตามกฎ/ระเบียบ/คำแนะนำ/ประกาศต่างๆ ที่ศูนย์เทคโนโลยีอิเล็กทรอนิกส์และคอมพิวเตอร์แห่งชาติกำหนดไว้และที่จะประกาศเพิ่มเติมในอนาคต ข้าพเจ้าจะไม่ใช้บริการนี้ในทางเสื่อมเสีย หรือทำให้ผู้อื่นถูกละเมิด/ได้รับความเดือดร้อนและจะไม่ใช้บริการนี้เพื่อผลประโยชน์ทางการค้าใดๆ ทั้งสิ้น ข้าพเจ้ายินดีจะรายงานผลการดำเนินงานให้ศูนย์เทคโนโลยีอิเล็กทรอนิกส์และคอมพิวเตอร์แห่งชาติทราบเป็นประจำทุกเดือนตามที่แจ้งไว้ในระเบียบการและคู่มือการใช้งาน จึงได้ลงนามไว้เป็นหลักฐาน

ลงนามผู้สมัคร \_\_\_\_\_  
( \_\_\_\_\_ )

วันที่ต่ออายุ \_\_\_\_\_ / \_\_\_\_\_ / \_\_\_\_\_

### คำรับรองจากผู้อำนวยการโรงเรียน

ข้าพเจ้าขอรับรองว่าโรงเรียน \_\_\_\_\_ ได้มอบหมายให้ \_\_\_\_\_ เป็นตัวแทนของโรงเรียนที่ท่านหาที่ดูแลรับผิดชอบบัญชีอินเทอร์เน็ตของเครือข่ายคอมพิวเตอร์เพื่อโรงเรียนไทย (SchoolNet) ให้ได้นำบัญชีที่ได้รับนี้ไปใช้ให้เกิดประโยชน์เป็นรูปธรรมในโรงเรียน และข้าพเจ้าจะให้การสนับสนุนอย่างเต็มที่

ลงนามผู้อำนวยการ \_\_\_\_\_  
( \_\_\_\_\_ )

วันที่ลงนาม \_\_\_\_\_ / \_\_\_\_\_ / \_\_\_\_\_

เมื่อกรอกแบบฟอร์มนี้เรียบร้อยแล้ว กรุณาส่งกลับพร้อมแนบรายงานผลดำเนินงาน 6 เดือนที่ผ่านมา ส่งมายังศูนย์บริการเครือข่ายคอมพิวเตอร์เพื่อโรงเรียนไทย ศูนย์เทคโนโลยีอิเล็กทรอนิกส์และคอมพิวเตอร์แห่งชาติ 73/1 ถนนพระรามที่ 6 เขตราชเทวี กรุงเทพมหานคร 10400 เท่านั้น ทั้งนี้จะไม่ดำเนินการกับเอกสารที่ส่งทางโทรสารและ/หรือเอกสารหลักฐานไม่ครบถ้วน



## ภาคผนวก ค

ลับเฉพาะข้อมูลประจำตัวผู้ใช้บริการบัญชีอินเทอร์เน็ต



## สัปดาห์

ข้อมูลประจำตัวผู้ใช้บริการบัญชีอินเทอร์เน็ต

เครือข่ายคอมพิวเตอร์เพื่อโรงเรียนไทย (SchoolNet Thailand@1509)

ประเภท  ค้นข้อมูล (web browsing only)  เผยแพร่ข้อมูล (web development)

สำหรับ .....

โรงเรียน.....

เลขประจำตัว (ID Number)	
	โปรดใช้เลขประจำตัวของท่านทุกครั้งที่ในการติดต่อสอบถาม helpdesk ของเครือข่ายคอมพิวเตอร์เพื่อโรงเรียนไทย (SchoolNet@1509) ที่เลขหมาย (02) 247-8288 โทรสาร (02) 247-8055 ในเวลาทำการ จันทร์ - ศุกร์ ตั้งแต่เวลา 09.00-11.30 น. และ 14.00-17.00 น
ชื่อบัญชี (Username)	
	โปรดใช้ชื่อนี้ในการติดต่อกับระบบอินเทอร์เน็ต ควบคู่กับรหัสผ่านของท่าน เพื่อให้เครื่องคอมพิวเตอร์สามารถระบุตัวตนของท่านได้
รหัสผ่าน (Password)	
	กรุณาเปลี่ยนแปลงรหัสผ่าน (password) ของท่านโดยเร็ว ตามรายละเอียดและคำแนะนำในหน้า 4
ประเภท (Type)	
	ท่านสามารถเทียบตารางการเข้าใช้งานของท่านตามประเภทการใช้งาน (Type) ในภาคผนวก ง
วันเริ่มใช้ (Date Issued)	
	ก่อนเริ่มใช้งาน โปรดทดสอบบงจรของท่าน โดยโทรเข้าหมายเลข 1509 ด้วยโทรศัพท์ที่เตรียมไว้ใช้งานอินเทอร์เน็ต หากไม่มีสัญญาณตอบรับ (เสียงความถี่สูงคล้ายเสียงโทรสาร) กรุณาแจ้งมายัง helpdesk ของเครือข่ายคอมพิวเตอร์เพื่อโรงเรียนไทย ทางเลขหมาย (02) 247-8288 ด้วย
วันหมดอายุ (Date Expired)	
	บัญชีใช้งานที่ท่านได้รับนี้ มีอายุการใช้งาน 6 เดือน นับจากวันที่เครือข่ายอนุญาตให้เริ่มใช้ ในการต่ออายุบัญชีเดิมของท่าน โปรดกรอกใบต่ออายุพร้อมแนบรายงานผลดำเนินงานตลอด 6 เดือนที่ผ่านมา และยื่นล่วงหน้า 30 วัน ก่อนวันหมดอายุ โดยส่งมาที่ศูนย์บริการเครือข่ายคอมพิวเตอร์เพื่อโรงเรียนไทย ทางไปรษณีย์เท่านั้น

หมายเหตุ สมาชิกเครือข่ายคอมพิวเตอร์เพื่อโรงเรียนไทยจะต้องจัดเก็บเอกสารสัปดาห์นี้ไว้ตลอดอายุการใช้งาน และใช้เลขประจำตัวของท่าน ทุกครั้งในการติดต่อ

## ภาคผนวก ง

ตารางแสดงเวลาที่อนุญาตให้ผู้ใช้ประเภทต่าง ๆ เข้าสู่ระบบ

## ตารางแสดงเวลาที่อนุญาตให้ผู้ใช้ประเภทต่าง ๆ เข้าสู่ระบบ

ผู้ใช้ประเภทค้นข้อมูล แบ่งช่วงเวลาการใช้งานเป็น 3 แบบ คือ A1, A2, A3

ผู้ใช้ประเภทเผยแพร่ข้อมูล แบ่งช่วงเวลาการใช้งานเป็น 3 แบบ คือ B1, B2, B3

ช่องสีเข้มคือช่วงเวลาที่ยินยอมให้เข้าสู่ระบบได้

### ประเภทค้นข้อมูล แบบ A1

	Mon	Tue	Wed	Thu	Fri	Sat	Sun
6:00-7:00							
7:00-8:00							
8:00-9:00							
9:00-10:00							
10:00-11:00							
11:00-12:00							
12:00-13:00							
13:00-14:00							
14:00-15:00							
15:00-16:00							
16:00-17:00							
17:00-18:00							
18:00-6:00							

### ประเภทเผยแพร่ข้อมูล แบบ B1

	Mon	Tue	Wed	Thu	Fri	Sat	Sun
6:00-7:00							
7:00-8:00							
8:00-9:00							
9:00-10:00							
10:00-11:00							
11:00-12:00							
12:00-13:00							
13:00-14:00							
14:00-15:00							
15:00-16:00							
16:00-17:00							
17:00-18:00							
18:00-6:00							

### ประเภทค้นข้อมูล แบบ A2

	Mon	Tue	Wed	Thu	Fri	Sat	Sun
6:00-7:00							
7:00-8:00							
8:00-9:00							
9:00-10:00							
10:00-11:00							
11:00-12:00							
12:00-13:00							
13:00-14:00							
14:00-15:00							
15:00-16:00							
16:00-17:00							
17:00-18:00							
18:00-6:00							

### ประเภทเผยแพร่ข้อมูล แบบ B2

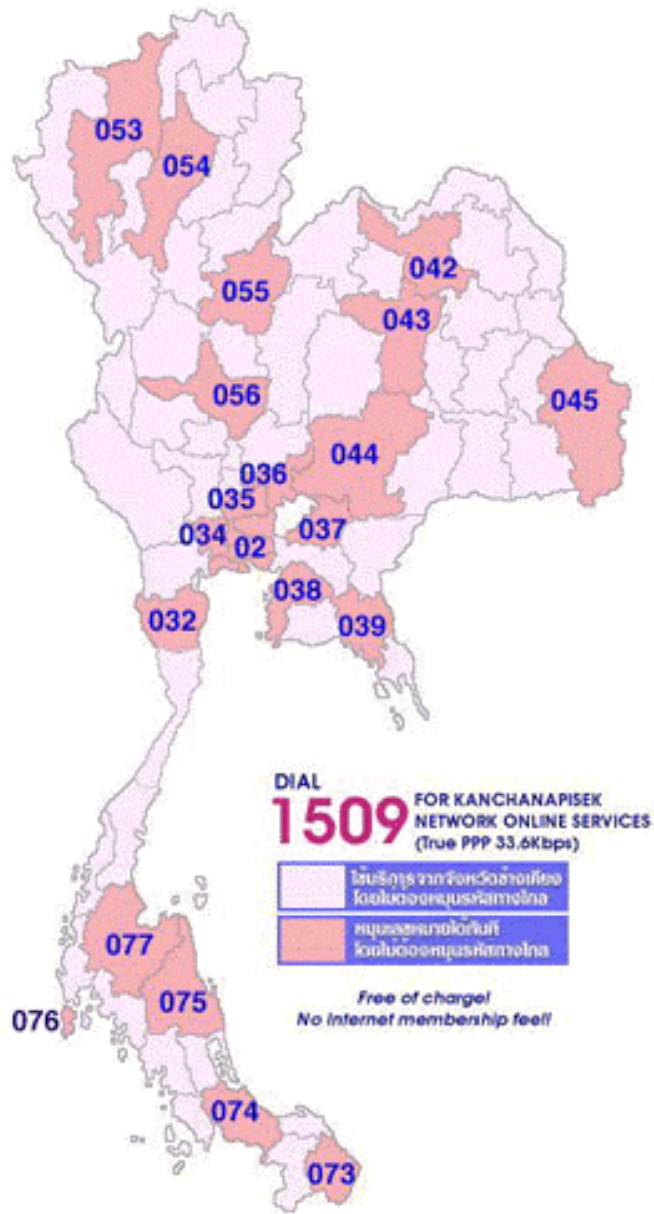
	Mon	Tue	Wed	Thu	Fri	Sat	Sun
6:00-7:00							
7:00-8:00							
8:00-9:00							
9:00-10:00							
10:00-11:00							
11:00-12:00							
12:00-13:00							
13:00-14:00							
14:00-15:00							
15:00-16:00							
16:00-17:00							
17:00-18:00							
18:00-6:00							

### ประเภทค้นข้อมูล แบบ A3

	Mon	Tue	Wed	Thu	Fri	Sat	Sun
6:00-7:00							
7:00-8:00							
8:00-9:00							
9:00-10:00							
10:00-11:00							
11:00-12:00							
12:00-13:00							
13:00-14:00							
14:00-15:00							
15:00-16:00							
16:00-17:00							
17:00-18:00							
18:00-6:00							

### ประเภทเผยแพร่ข้อมูล แบบ B3

	Mon	Tue	Wed	Thu	Fri	Sat	Sun
6:00-7:00							
7:00-8:00							
8:00-9:00							
9:00-10:00							
10:00-11:00							
11:00-12:00							
12:00-13:00							
13:00-14:00							
14:00-15:00							
15:00-16:00							
16:00-17:00							
17:00-18:00							
18:00-6:00							



ศูนย์บริการเครือข่ายคอมพิวเตอร์เพื่อโรงเรียนไทย  
 หน่วยปฏิบัติการวิจัยและพัฒนาเทคโนโลยีเครือข่ายคอมพิวเตอร์  
 ศูนย์เทคโนโลยีอิเล็กทรอนิกส์และคอมพิวเตอร์แห่งชาติ  
 73/1 ถนนพระรามที่ 6 ราชเทวี กรุงเทพฯ 10400  
 โทรศัพท์ : 247-8288 โทรสาร : 247-8055  
 หากมีปัญหาในการใช้งานโปรดติดต่อ Internet : helpdesk@school.net.th